



กฎหมาย กับการคุ้มครองสิทธิ

เสรีภาพ สิ่งแวดล้อม และสุขภาพประชาชน

นายศุภลักษณ์ ท้าวคำลือ
ศูนย์อนามัยที่ 9 นครราชสีมา



แนะนำหน่วยงานและทีมงาน

ศูนย์อนามัยที่ 9 นครราชสีมา กรมอนามัย

กลุ่มพัฒนาอนามัยสิ่งแวดล้อม ดูแลงานด้านอนามัยสิ่งแวดล้อม

และการบังคับใช้กฎหมายว่าด้วยการสาธารณสุข ในเขตสุขภาพที่ 9



กรมอนามัย
ศูนย์อนามัยที่ 9 นครราชสีมา

หลักสูตรการจัดอบรม

**ศูนย์อนามัยที่ 9 นครราชสีมา**
ขอเชิญชวนเจ้าหน้าที่สาธารณสุข
เจ้าหน้าที่องค์กรปกครองส่วนท้องถิ่น และผู้ที่สนใจ

ร่วมสมัคร
อบรมหลักสูตร
การสุขาภิบาลอาหาร
สำหรับเจ้าหน้าที่ผู้ปฏิบัติงาน
รุ่นที่ 1
Basic of Food
Sanitation Inspector (BFSI)

BFSI
Department of Health

จำกัดเพียง 80 ท่าน
ค่าลงทะเบียน 4,900 บาท/ท่าน

ระหว่างวันที่ 22-25 พฤษภาคม 2566
ณ โรงแรมเซ็นเตอร์พอยท์ (Terminal 21)
อำเภอเมือง จังหวัดนครราชสีมา

โดยวิทยากร
จากกรมอนามัย
พร้อมรับประกาศนียบัตร

เริ่มรับสมัคร ตั้งแต่วันนี้ ถึง 17 เมษายน 2566
(หรือจนกว่าที่นั่งจะเต็ม)
กรณีผู้สมัครไม่ถึง 70 คน
ของสงวนสิทธิ์ในการจัดการอบรม

ชำระค่าลงทะเบียน 17-21 เมษายน 2566 เท่านั้น

สอบถามเพิ่มเติม
คุณสรลักษณ์ रामโกมุท
☎ 089-8451-063

ลงทะเบียนอบรม
หนังสือเชิญ/
ประชาสัมพันธ์

ตรวจสอบรายชื่อ
และแบบเอกสารชำระ
ค่าลงทะเบียน

เปิดรับสมัคร

ศูนย์อนามัยที่ 9 นครราชสีมา
กรมอนามัย ส่งเสริมคนไทยสุขภาพดี

**อบรมพัฒนาศักยภาพเจ้าพนักงานสาธารณสุข
ตามพระราชบัญญัติการสาธารณสุข พ.ศ.2535**

โดยวิทยากรผู้เชี่ยวชาญด้านกฎหมายสาธารณสุข
ระหว่างวันที่ 26-30 มิถุนายน 2566 (5 วัน)
ณ โรงแรมเซ็นเตอร์พอยท์ เทอมินอล 21 อ.เมือง จ.นครราชสีมา

เปิดรับสมัคร ตั้งแต่วันนี้-20 พฤษภาคม 2566

จำกัดเพียง 90 ท่าน
ค่าลงทะเบียน 5,500 บาท/ท่าน
ชำระค่าลงทะเบียน 21-26 พฤษภาคม 2566 เท่านั้น!!!
(สงวนสิทธิ์กรณีผู้สมัครไม่ถึง 70 คน ไม่จัดการอบรม)

ผู้เข้ารับการอบรมจะได้รับ

- ✓ ประกาศนียบัตรผ่านการอบรม (นำไปประกอบการขอทำบัตรเจ้าพนักงานสาธารณสุขตามประกาศกรมอนามัย)
- ✓ เงินค่าลงทะเบียนผู้ผ่านการอบรม
- ✓ เครื่องหมายการทำงานกฎหมาย

กลุ่มเป้าหมาย

- เจ้าพนักงานตามกฎหมายว่าด้วยการสาธารณสุขของ อ.ปท.
- ผู้ปฏิบัติงานกฎหมายหน่วยงานสาธารณสุข เช่น สสจ. สสอ. สว.
- ผู้สนใจทั่วไป

ลงทะเบียนอบรม
หนังสือเชิญ/
ประชาสัมพันธ์
แบบเอกสาร
ชำระค่าลงทะเบียน
ตรวจสอบรายชื่อ
และแบบเอกสารชำระ
ค่าลงทะเบียน

สอบถามเพิ่มเติม
คุณสุกลักษณ์ ท้าวคำลือ โทร 0615558515
คุณอารยา อินตะ โทร 0902487337

แนะนำเอกสาร ประกอบการอบรม

พสบ.การสาธารณสุข
เล่มสีชมพู

คู่มือพสบ.การสาธารณสุข
เล่มสีฟ้า

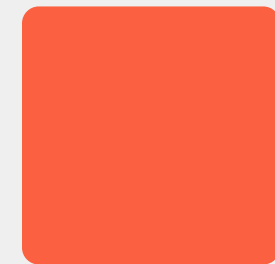
สไลด์ประกอบการบรรยาย

คู่มือแนวทางการออกคำสั่ง
เล่มถ่ายเอกสาร

คู่มือการจัดการกิจการที่เป็นอันตรายต่อสุขภาพ
เล่มสีม่วง

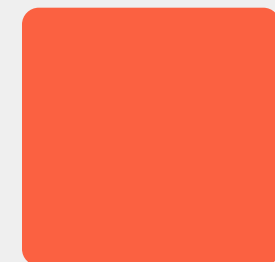


เนื้อหาการเรียนการสอน



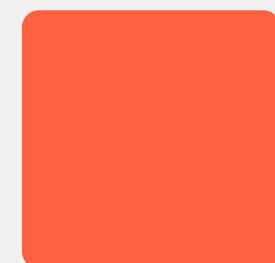
overview

หลักสูตรอบรมเจ้าพนักงานสาธารณสุข

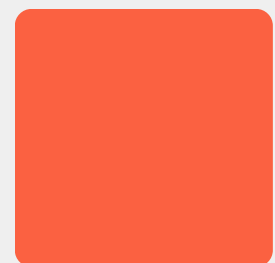


กฎหมายกับการคุ้มครองสิทธิ

เสรีภาพ สิ่งแวดล้อม และสุขภาพประชาชน



**โครงสร้างของพระราชบัญญัติการ
สาธารณสุข กับการคุ้มครองสิทธิ**



กรณีศึกษา



overview

หลักสูตรการอบรม เจ้าพนักงานสาธารณสุข

ตามประกาศกรมอนามัย เรื่องหลักสูตรการอบรมเจ้าพนักงาน
สาธารณสุข ตามพระราชบัญญัติการสาธารณสุข พ.ศ. 2535
พ.ศ.2562

DAY
1

กฎหมายกับการคุ้มครองสิทธิ
เสรีภาพ สิ่งแวดล้อม และ
สุขภาพของประชาชน

DAY
1

หลักวิชาการในการควบคุมสุขาภิบาลอาหารและน้ำ
อาจารย์เอกชัย ชัยเดช

DAY
2

หลักการและการบริหารจัดการอนามัยสิ่งแวดล้อม
หลักวิชาการในการควบคุมจัดการสิ่งปฏิกูลและ
มูลฝอย
อาจารย์ทัยรัช หิรัญเรือง

DAY
2

อภิปรายบทบาทหน้าที่ ประสิทธิภาพ
การบังคับใช้กฎหมายสาธารณสุข

overview

หลักสูตรการอบรม เจ้าพนักงานสาธารณสุข

ตามประกาศกรมอนามัย เรื่องหลักสูตรการอบรมเจ้าพนักงาน
สาธารณสุขตามพระราชบัญญัติการสาธารณสุข พ.ศ. 2535
พ.ศ.2562

DAY
3

สารบัญญัติการบังคับใช้กฎหมาย
และเทคนิคการออกคำสั่งทางปกครอง
อาจารย์สมชาย ตู่แก้ว

DAY
4

การจัดการเหตุรำคาญ
และการจัดการกิจการที่เป็นอันตรายต่อสุขภาพ
อาจารย์พรรณษุดา ไก่แก้ว

DAY
4

17.00 กิจกรรมสานสัมพันธ์

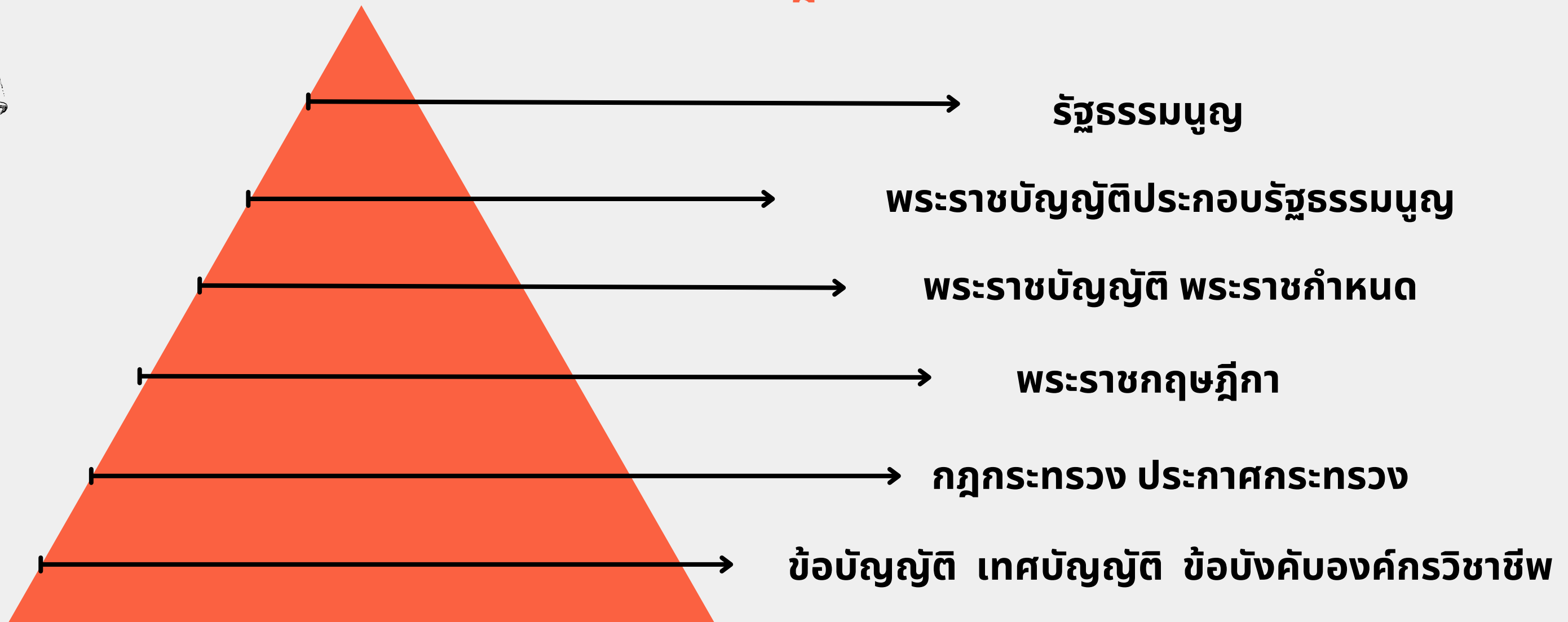
DAY
5

แบ่งกลุ่มฝึกปฏิบัติการบังคับใช้กฎหมาย
และพิธีมอบประกาศนียบัตรผู้ผ่านการอบรม

กฎหมายกับการคุ้มครองสิทธิ

เสรีภาพ สิ่งแวดล้อม และสุขภาพของประชาชน

ลำดับศักดิ์ของกฎหมาย



หลักความเป็นกฎหมายสูงสุดของรัฐธรรมนูญ

มาตรา 5 รัฐธรรมนูญ 2560

"รัฐธรรมนูญเป็นกฎหมายสูงสุดของประเทศ บทบัญญัติใดของกฎหมาย กฎ หรือข้อบังคับ หรือการกระทำใด ขัดหรือแย้งต่อรัฐธรรมนูญ บทบัญญัติหรือการกระทำนั้นเป็นอันใช้บังคับมิได้"

หลักการพื้นฐานของกฎหมาย

- 1.การตรากฎหมายลำดับต่ำกว่า ต้องมีกฎหมายลำดับสูงกว่าให้อำนาจ
- 2.กฎหมายในลำดับที่ต่ำกว่าขัดหรือแย้งกฎหมายสูงกว่ามิได้
- 3.การแก้ไขหรือยกเลิก ต้องอาศัยกฎหมายลำดับเดียวกันหรือสูงกว่า

การคุ้มครองสิทธิ เสรีภาพ ของประชาชน ตามรัฐธรรมนูญ 2560

ที่มาของการคุ้มครองสิทธิของประชาชนจากกฎหมาย

มาตรา 26

มาตรา ๒๖ การตรากฎหมายที่มีผลเป็นการจำกัดสิทธิหรือเสรีภาพของบุคคลต้องเป็นไปตามเงื่อนไขที่บัญญัติไว้ในรัฐธรรมนูญ ในกรณีที่รัฐธรรมนูญมิได้บัญญัติเงื่อนไขไว้ กฎหมายดังกล่าวต้องไม่ขัดต่อหลักนิติธรรม ไม่เพิ่มภาระหรือจำกัดสิทธิหรือเสรีภาพของบุคคลเกินสมควรแก่เหตุ และจะกระทบต่อศักดิ์ศรีความเป็นมนุษย์ของบุคคลมิได้ รวมทั้งต้องระบุเหตุผลความจำเป็นในการจำกัดสิทธิและเสรีภาพไว้ด้วย

กฎหมายตามวรรคหนึ่ง ต้องมีผลใช้บังคับเป็นการทั่วไป ไม่มุ่งหมายให้ใช้บังคับแก่กรณีใดกรณีหนึ่งหรือแก่บุคคลใดบุคคลหนึ่งเป็นการเจาะจง

การคุ้มครอง สิ่งแวดล้อม และสุขภาพของประชาชน ตามรัฐธรรมนูญ 2560

ที่มาของการให้สิทธิประชาชนในสิ่งแวดล้อม

มาตรา 43

- มาตรา ๔๓ บุคคลและชุมชนย่อมมีสิทธิ
- (๑) อนุรักษ์ ฟื้นฟู หรือส่งเสริมภูมิปัญญา ศิลปะ วัฒนธรรม ขนบธรรมเนียม และจารีตประเพณี อันดีงามทั้งของท้องถิ่นและของชาติ
 - (๒) จัดการ บำรุงรักษา และใช้ประโยชน์จากทรัพยากรธรรมชาติ สิ่งแวดล้อม และความหลากหลายทางชีวภาพอย่างสมดุลและยั่งยืนตามวิธีการที่กฎหมายบัญญัติ

การคุ้มครองสิทธิ เสรีภาพ สิ่งแวดล้อม และสุขภาพของประชาชน ตามรัฐธรรมนูญ 2560

ที่มาของการกำหนดหน้าที่รัฐในการคุ้มครองสิ่งแวดล้อม

มาตรา 57

มาตรา ๕๗ รัฐต้อง

(๑) อนุรักษ์ ฟื้นฟู และส่งเสริมภูมิปัญญาท้องถิ่น ศิลปะ วัฒนธรรม ขนบธรรมเนียม และจารีตประเพณีอันดีงามของท้องถิ่นและของชาติ และจัดให้มีพื้นที่สาธารณะสำหรับกิจกรรมที่เกี่ยวข้อง รวมทั้งส่งเสริมและสนับสนุนให้ประชาชน ชุมชน และองค์กรปกครองส่วนท้องถิ่น ได้ใช้สิทธิและมีส่วนร่วม ในการดำเนินการด้วย

(๒) อนุรักษ์ คุ้มครอง บำรุงรักษา ฟื้นฟู บริหารจัดการ และใช้หรือจัดให้มีการใช้ประโยชน์ จากทรัพยากรธรรมชาติ สิ่งแวดล้อม และความหลากหลายทางชีวภาพ ให้เกิดประโยชน์อย่างสมดุล และยั่งยืน โดยต้องให้ประชาชนและชุมชนในท้องถิ่นที่เกี่ยวข้องมีส่วนร่วมดำเนินการและได้รับประโยชน์ จากการดำเนินการดังกล่าวด้วยตามที่กฎหมายบัญญัติ

กฎหมายที่คุ้มครองสิทธิ สิ่งแวดล้อม และสุขภาพประชาชน

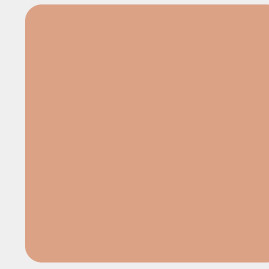
เมื่อรัฐธรรมนูญกำหนดสิทธิและหน้าที่ไว้ จึงเป็นที่มาของการตรากฎหมาย

พระราชบัญญัติส่งเสริม
และรักษาคุณภาพ
สิ่งแวดล้อมแห่งชาติ
พ.ศ. 2535

พระราชบัญญัติโรค
ติดต่อ พ.ศ. 2558

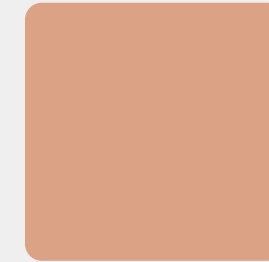
พระราชบัญญัติการ
สาธารณสุข พ.ศ. 2535
และที่แก้ไขเพิ่มเติม

พระราชบัญญัติส่งเสริม และรักษาคุณภาพสิ่งแวดล้อมแห่งชาติ พ.ศ.2535



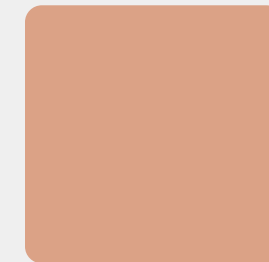
สิทธิของประชาชน

ในการรู้ข้อมูลข่าวสารเกี่ยวกับสิ่งแวดล้อม
(Community Right To Know)



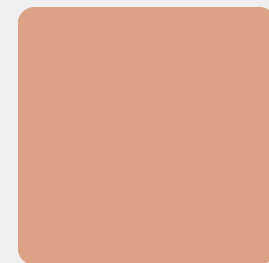
การวิเคราะห์ผลกระทบต่อสิ่งแวดล้อม

Environmental Impact Assessment
EIA



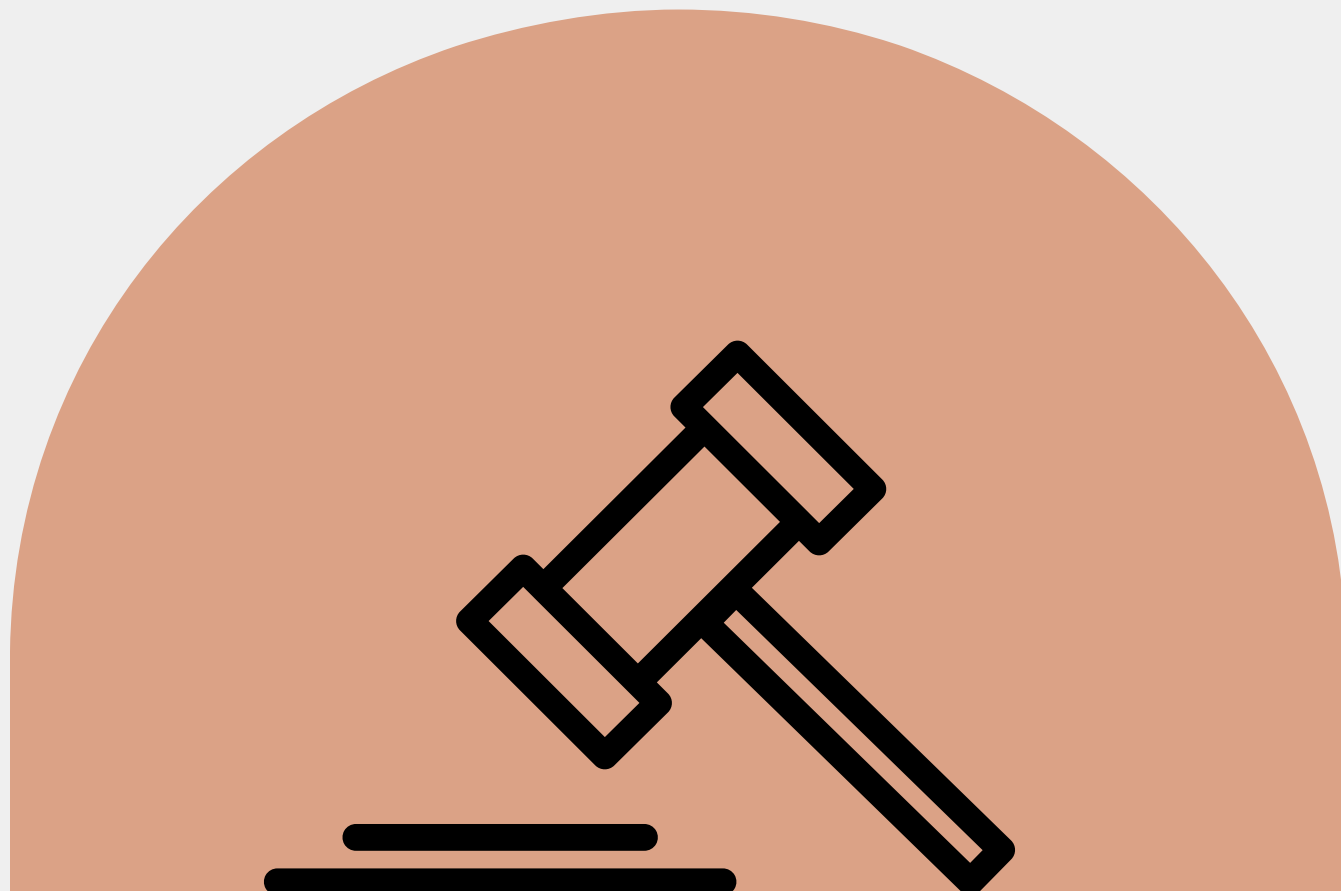
มาตรฐานควบคุมมลพิษ

เพื่อให้ผู้ที่เกี่ยวข้องใช้เป็นแนวทาง



หลักการผู้ก่อมลพิษเป็นผู้จ่าย

(Polluter Pays Principle : PPP)



สิทธิของประชาชนในการรับรู้ข้อมูลข่าวสาร เกี่ยวกับสิ่งแวดล้อม (Community Right To Know)

1

การเปิดเผยโดยทางราชการ

ตามมาตรา 6(1) กำหนดให้ประชาชนมีสิทธิเข้าถึงข้อมูลข่าวสารทางราชการในเรื่องเกี่ยวกับการส่งเสริมและรักษาคุณภาพสิ่งแวดล้อม

2

การเปิดเผยโดยผู้ประกอบการอุตสาหกรรม

มาตรา 80 กำหนดให้เจ้าของกิจการที่มีแหล่งกำเนิดมลพิษ เก็บข้อมูลระบบการบำบัดของเสียของตนเอง เพื่อสรุปผลและรายงานอย่างน้อยเดือนละหนึ่งครั้ง

การวิเคราะห์ผลกระทบต่อสิ่งแวดล้อม

Environmental Impact Assessment : EIA

มาตรา 48 แห่งพรบ.ส่งเสริมและรักษาคุณภาพสิ่งแวดล้อมแห่งชาติ 2535 ได้กำหนดให้โครงการหรือกิจกรรมที่อาจมีผลต่อคุณภาพสิ่งแวดล้อมต้องศึกษาประเมินผลกระทบสิ่งแวดล้อมก่อนดำเนินการ

ตัวอย่างกิจการที่ต้องทำ EIA

เหมืองแร่ตามกฎหมายว่าด้วย
แร่ทุกขนาด

โรงไฟฟ้าพลังงานความร้อน
ขนาด 10 เมกะวัตต์ขึ้นไป

โรงแรมหรืออาคารชุดขนาด
80 ห้องขึ้นไป

นิคมอุตสาหกรรมตามกฎหมาย
ว่าด้วยการนิคมอุตสาหกรรม

อุตสาหกรรมกลั่นปิโตรเลียม

มาตรฐานควบคุมมลพิษ

มีการกำหนดค่ามาตรฐานคุณภาพสิ่งแวดล้อมจากแหล่งกำเนิด (Effluent Standard)

โดยพรบ.ส่งเสริมและรักษาคุณภาพสิ่งแวดล้อมแห่งชาติ 2535 ให้อำนาจในการกำหนดค่ามาตรฐาน

หน้า ๒๓

เล่ม ๑๒๔ ตอนพิเศษ ๕๘ ง

ราชกิจจานุเบกษา

๑๖ สิงหาคม ๒๕๕๐

ประกาศคณะกรรมการสิ่งแวดล้อมแห่งชาติ

ฉบับที่ ๒๕ (พ.ศ. ๒๕๕๐)

เรื่อง ค่าระดับเสียงรบกวน

โดยที่เป็นการสมควร ปรับปรุงค่ามาตรฐานระดับเสียงรบกวน ให้เหมาะสมกับกฎเกณฑ์และ
หลักฐานทางวิทยาศาสตร์ โดยคำนึงถึงความเป็นไปได้ในเชิงเศรษฐกิจสังคมและเทคโนโลยีที่เกี่ยวข้อง
อาศัยอำนาจตามความในมาตรา ๓๔ แห่งพระราชบัญญัติส่งเสริมและรักษาคุณภาพสิ่งแวดล้อมแห่งชาติ
พ.ศ. ๒๕๓๕ และคำสั่งสำนักนายกรัฐมนตรี ที่ ๗๑/๒๕๕๐ คณะกรรมการสิ่งแวดล้อมแห่งชาติ
จึงออกประกาศกำหนดค่าระดับเสียงรบกวน ไว้ดังต่อไปนี้

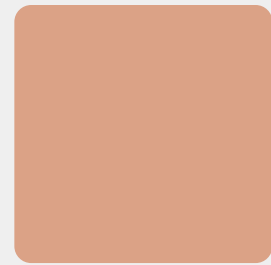
ข้อ ๑ ให้ยกเลิกประกาศคณะกรรมการสิ่งแวดล้อมแห่งชาติ ฉบับที่ ๑๗ (พ.ศ. ๒๕๔๓)
ลงวันที่ ๖ มิถุนายน ๒๕๔๓ เรื่อง ค่าระดับเสียงรบกวน

★ ข้อ ๒ ให้กำหนดระดับเสียงรบกวนเท่ากับ ๑๐ เดซิเบลเอ
หากระดับการรบกวนที่คำนวณได้มีค่ามากกว่าระดับเสียงรบกวนตามวรรคแรก ให้ถือว่าเป็น

เสียงรบกวน

หลักการผู้ก่อมลพิษเป็นผู้จ่าย (Polluter Pays Principle : PPP)

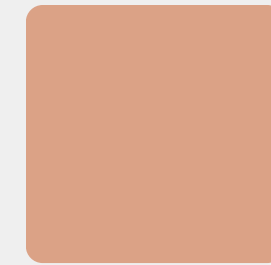
ผู้ก่อมลพิษต่อสิ่งแวดล้อมจะต้องรับผิดชอบจ่ายค่าเสียหาย



ค่าใช้จ่ายในการสร้างระบบบำบัด
ที่ได้มาตรฐาน



ค่าบริการ ในกรณีที่ระบบบำบัด
ต้องเสียค่าบริการในการบำบัด
น้ำเสียของกิจการตน



ค่าปรับ จะเกิดขึ้นในกรณีละเว้น
ไม่บำบัดน้ำเสีย และลักลอบ
ปล่อยทิ้งน้ำเสียสู่ภายนอก

สารคดี

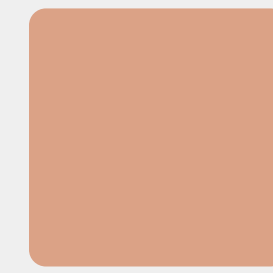
ผู้กอบมลพิษเป็นพระเจ้า

คดี “คลิตี้”

สายน้ำอาบยาพิษ

เมื่อศาลให้
กรมควบคุมมลพิษฟื้นฟู-
เอกชนคดี

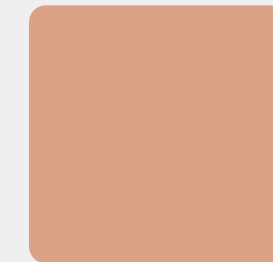
คดีคดีดี : ผู้ชมนะที่พ่ายแพ้



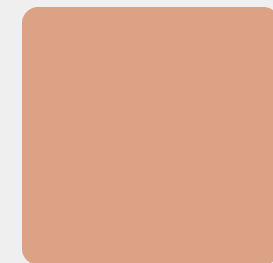
การลักลอบปล่อยน้ำเสียปนเปื้อนสารตะกั่วสู่ลำห้วย



เกิดการฟ้องคดีโดยการรวมตัวของชาวบ้าน เป็นครั้งแรกในการรับรองสิทธิชุมชนตามรัฐธรรมนูญ



ศาลฎีกาพิพากษา ยืนยันในหลักการผู้ก่อมลพิษเป็นผู้จ่าย ให้จำเลยจ่ายค่าชดเชยให้ผู้เสียหายจำนวน 150 คน

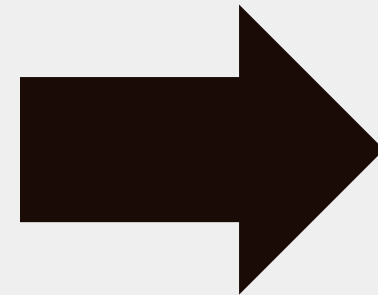


ศาลมีคำสั่งให้กรมควบคุมมลพิษเป็นผู้ฟื้นฟูลำห้วย โดยเรียกเก็บค่าใช้จ่ายกับผู้ก่อมลพิษ

พระราชบัญญัติโรคติดต่อ พ.ศ. 2558

โรคติดต่อแบ่งเป็น 4 ประเภท

- 1) โรคติดต่อ
- 2) โรคติดต่อที่ต้องเฝ้าระวัง
- 3) โรคติดต่ออันตราย
- 4) โรคระบาด



เมื่อเกิดหรือมีเหตุสงสัยว่าเกิดโรคติดต่ออันตรายหรือโรคระบาดในสถานประกอบการ ให้เจ้าของ ผู้ดูแล ผู้จัดการสถานที่จำหน่ายอาหาร/ตลาด/ตลาดนัด ฯลฯ แจ้งต่อหน่วยงานที่เกี่ยวข้อง

**ม.35 หากมีเหตุจำเป็นเร่งด่วนเพื่อป้องกันการ
แพร่ของโรคติดต่ออันตรายหรือโรคระบาด
ให้ ผวจ. มีคำสั่ง ปิดตลาด สถานที่จำหน่ายอาหาร**

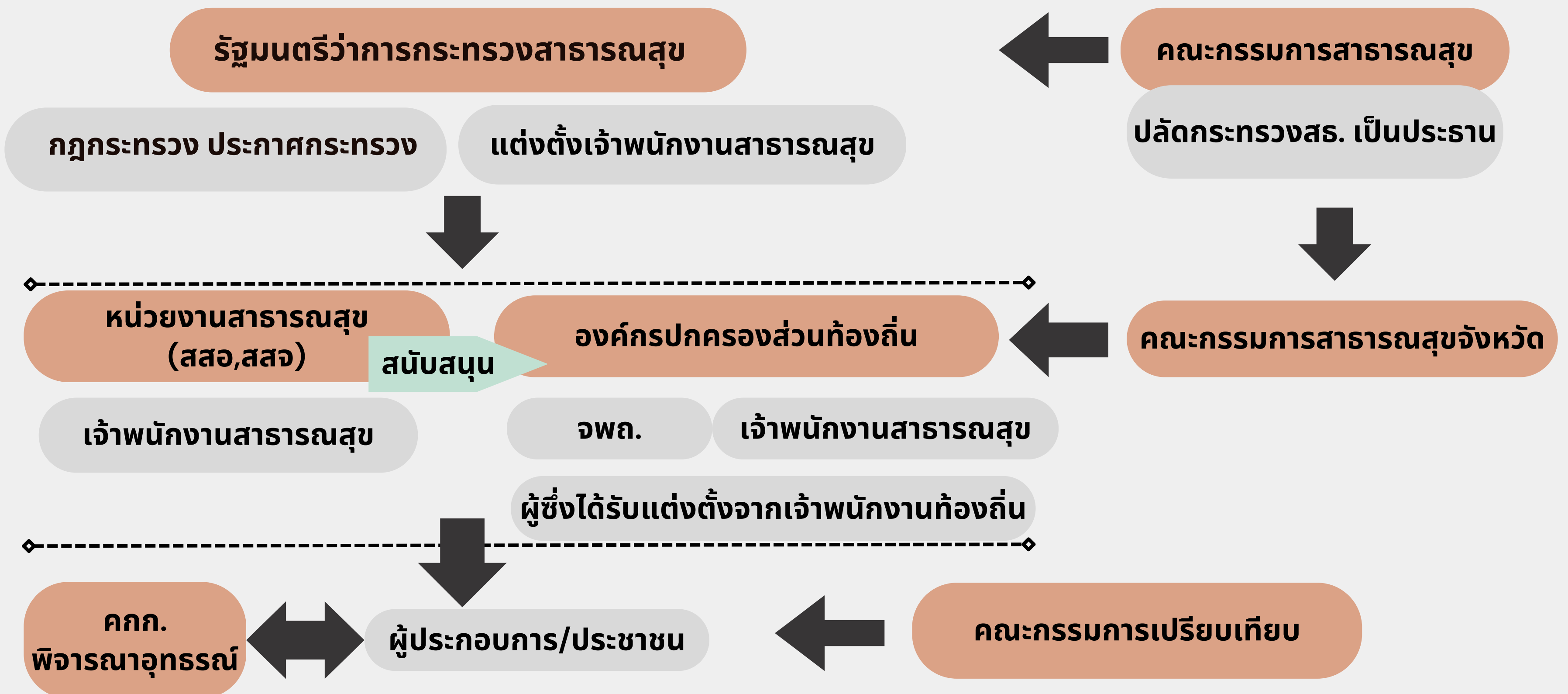
**ฝ่าฝืนจำคุกไม่เกินหนึ่งปี หรือปรับไม่เกินหนึ่งแสนบาท
หรือทั้งจำทั้งปรับ**

พระราชบัญญัติการสาธารณสุข พ.ศ.2535 และที่แก้ไขเพิ่มเติม

ที่เชื่อมโยงการกับคุ้มครองสิทธิ และสุขภาพของประชาชน



โครงสร้างของพระราชบัญญัติการสาธารณสุข



เจ้าพนักงานตามกฎหมาย ว่าด้วยการสาธารณสุข

เจ้าพนักงานท้องถิ่น

นายกองค์การบริหารส่วนตำบล

นายกเทศมนตรี

นายกเมืองพัทยา

ตาม ม.4 พรบ.สร

ผู้ว่าฯ ลงนามในบัตร

เจ้าพนักงานสาธารณสุข

รพ.สร แต่งตั้ง

หน่วยงานสร.

อปท.

- เป็นโดยตำแหน่ง
- เป็นโดยการมอบหมาย

ผู้ว่าฯ ลงนามในบัตร

จพท. ลงนามในบัตร

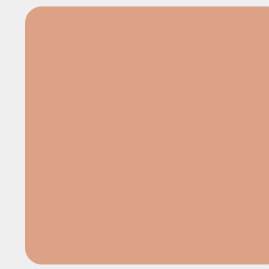
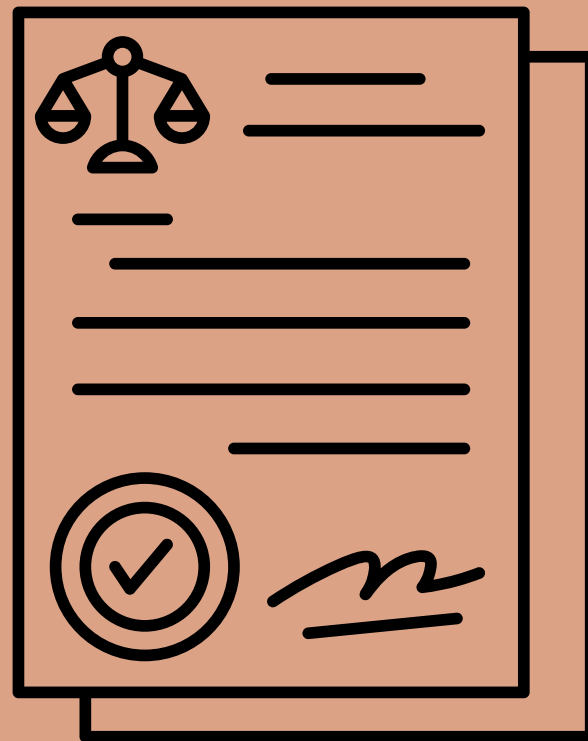
ผู้ซึ่งได้รับการแต่งตั้งจาก
เจ้าพนักงานท้องถิ่น

ข้าราชการ/พนักงานท้องถิ่น

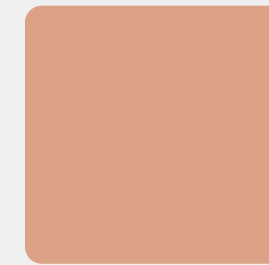
อาศัยอำนาจ ม.44 ว.2 พรบ.สร

จพท. ลงนามในบัตร

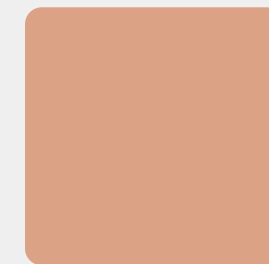
อำนาจเจ้าพนักงานตามพรบ. การสาธารณสุข มาตรา 44



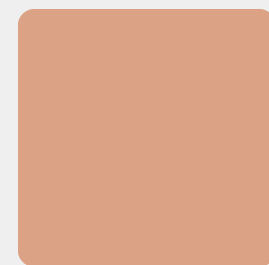
มีหนังสือเรียกให้บุคคลมาให้
ถ้อยคำ หรือข้อเท็จจริง



เข้าไปในอาคารหรือสถานที่ใดๆใน
ระหว่างพระอาทิตย์ขึ้นและตกหรือใน
เวลาทำการเพื่อตรวจสอบหรือ
ควบคุมให้เป็นไปตามพรบ



แนะนำให้ผู้ได้รับใบอนุญาตปฏิบัติ
ให้ถูกต้องตามพรบ.



ยึดหรืออายัดสิ่งของที่อาจจะก่อให้เกิด
อันตรายต่อสุขภาพประชาชน รวมถึง
เก็บหรือนำสิ่งของต้องสงสัยว่าเพื่อเป็น
ตัวอย่างในการตรวจสอบ

อำนาจ	เจ้าพนักงานท้องถิ่น	เจ้าพนักงานสาธารณสุข	ผู้ซึ่งได้รับการแต่งตั้งจาก เจ้าพนักงานท้องถิ่น
พิจารณาอนุญาต / ไม่อนุญาต	/	-	-
รับรองการแจ้ง	/	-	-
แนะนำ	/	/	/
ออกคำสั่ง	/	/	-
ม. 44	/	/	/
การเปรียบเทียบ	คกก.เปรียบเทียบมอบหมายในอัตราโทษปรับ สถานเดียว หรือ จำคุกไม่เกิน 3 เดือน หรือ ปรับไม่เกิน 25,000 บาท หรือทั้งจำทั้งปรับ	-	-

เงื่อนไขการมอบหมายเจ้าพนักงานสาธารณสุข

ตามพระราชบัญญัติการสาธารณสุข พ.ศ.2535

1

ตำแหน่งเข้าหลักเกณฑ์
ที่สามารถมอบหมายให้เป็น
เจ้าพนักงานสาธารณสุขได้

2

ระดับเข้าหลักเกณฑ์
ที่สามารถมอบหมายให้เป็น
เจ้าพนักงานสาธารณสุขได้

3

ผ่านการอบรม
หลักสูตรเจ้าพนักงานสาธารณสุข
ตามประกาศ สำหรับตำแหน่ง
ที่กำหนดให้อบรม

ตำแหน่งที่สามารถมอบหมาย ให้เป็นเจ้าพนักงานสาธารณสุขได้

หน้า ๓๐

เล่ม ๑๓๖ ตอนพิเศษ ๔๗ ง

ราชกิจจานุเบกษา

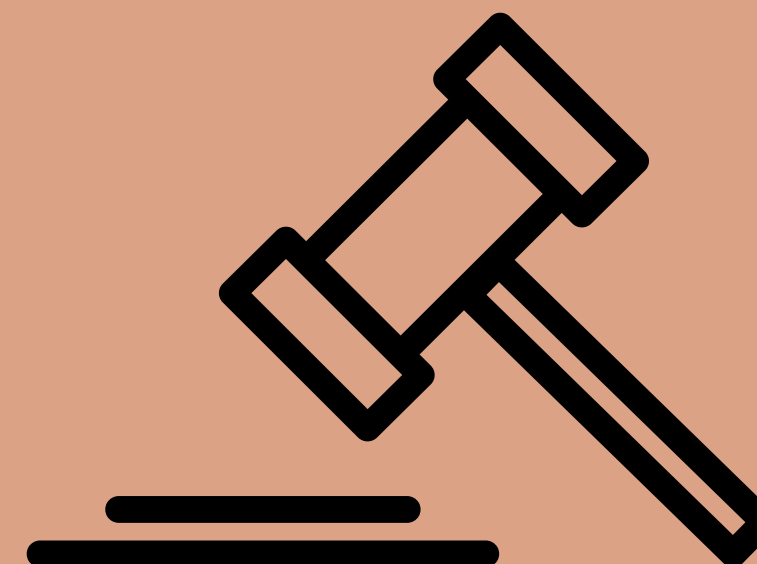
๒๒ กุมภาพันธ์ ๒๕๖๒

ประกาศกระทรวงสาธารณสุข

เรื่อง แต่งตั้งเจ้าพนักงานสาธารณสุขตามพระราชบัญญัติการสาธารณสุข พ.ศ. ๒๕๓๕
พ.ศ. ๒๕๖๒

โดยที่เป็นการสมควรปรับปรุงประกาศกระทรวงสาธารณสุข เรื่อง แต่งตั้งเจ้าพนักงานสาธารณสุขตามพระราชบัญญัติการสาธารณสุข พ.ศ. ๒๕๓๕ เพื่อให้มีความเหมาะสมและสอดคล้องกับการบริหารชื่อหน่วยงาน ชื่อตำแหน่ง และบทบาทหน้าที่ที่เปลี่ยนแปลงไป

อาศัยอำนาจตามความในมาตรา ๕ วรรคหนึ่ง แห่งพระราชบัญญัติการสาธารณสุข พ.ศ. ๒๕๓๕ รัฐมนตรีว่าการกระทรวงสาธารณสุขจึงออกประกาศไว้ ดังต่อไปนี้



สำนักงานสาธารณสุขจังหวัดและสาธารณสุขอำเภอ

ข้อ ๖ ให้ข้าราชการและพนักงานราชการในสังกัดสำนักงานปลัดกระทรวงสาธารณสุข ในราชการบริหารส่วนภูมิภาคซึ่งดำรงตำแหน่งดังต่อไปนี้เป็นเจ้าของพนักงานสาธารณสุขตามพระราชบัญญัติ การสาธารณสุข พ.ศ. ๒๕๓๕

- (๑) นายแพทย์สาธารณสุขจังหวัด
- (๒) นายแพทย์เชี่ยวชาญ (ด้านเวชกรรมป้องกัน)
- (๓) นักวิชาการสาธารณสุขเชี่ยวชาญ (ด้านส่งเสริมพัฒนา)
- (๔) นักวิชาการสาธารณสุข นักวิชาการควบคุมโรค เภสัชกร พยาบาลวิชาชีพ นิติกร และ นักวิเคราะห์นโยบายและแผนตั้งแต่ระดับปฏิบัติการขึ้นไป เจ้าของพนักงานสาธารณสุข และเจ้าของพนักงาน เภสัชกรรมตั้งแต่ระดับชำนาญงานขึ้นไปซึ่งนายแพทย์สาธารณสุขจังหวัดมอบหมาย
- (๕) ผู้อำนวยการโรงพยาบาลศูนย์ โรงพยาบาลทั่วไป และโรงพยาบาลชุมชน
- (๖) นายแพทย์ เภสัชกร พยาบาลวิชาชีพ และนักวิชาการสาธารณสุขตั้งแต่ระดับปฏิบัติการ ขึ้นไป เจ้าของพนักงานเภสัชกรรม พยาบาลเทคนิค และเจ้าของพนักงานสาธารณสุขตั้งแต่ระดับชำนาญงานขึ้นไป ซึ่งผู้อำนวยการโรงพยาบาลศูนย์ โรงพยาบาลทั่วไป หรือโรงพยาบาลชุมชนมอบหมายแล้วแต่กรณี
- (๗) สาธารณสุขอำเภอ
- (๘) นักวิชาการสาธารณสุขและพยาบาลวิชาชีพตั้งแต่ระดับปฏิบัติการขึ้นไป เจ้าของพนักงาน สาธารณสุข และพยาบาลเทคนิคตั้งแต่ระดับชำนาญงานขึ้นไปซึ่งสาธารณสุขอำเภอมอบหมาย
- (๙) ผู้อำนวยการโรงพยาบาลส่งเสริมสุขภาพตำบล

องค์กรปกครองส่วนท้องถิ่น

(๓.๖) ปลัดเทศบาล

(๓.๗) ผู้อำนวยการสำนักการสาธารณสุขและสิ่งแวดล้อม เทศบาล

(๓.๘) ผู้อำนวยการกองสาธารณสุขและสิ่งแวดล้อม เทศบาล

(๓.๙) หัวหน้ากองหรือหัวหน้าฝ่ายสาธารณสุขและสิ่งแวดล้อม เทศบาล

(๓.๑๐) นายแพทย์ นายสัตวแพทย์ พยาบาลวิชาชีพ นักวิชาการสาธารณสุข นักวิชาการสุขาภิบาล นักวิชาการสัตวบาล นักวิชาการสิ่งแวดล้อม และนิติกรตั้งแต่ระดับปฏิบัติการขึ้นไป ซึ่งนายกเทศมนตรีมอบหมาย

(๓.๑๑) สัตวแพทย์ พยาบาลเทคนิค เจ้าพนักงานสาธารณสุข เจ้าพนักงานสุขาภิบาล และเจ้าพนักงานสัตวบาลตั้งแต่ระดับชำนาญงานขึ้นไปซึ่งนายกเทศมนตรีมอบหมาย

(๓.๑๒) ปลัดองค์การบริหารส่วนตำบล

(๓.๑๓) ผู้อำนวยการกองสาธารณสุขและสิ่งแวดล้อม องค์การบริหารส่วนตำบล

(๓.๑๔) หัวหน้ากองหรือหัวหน้าฝ่ายสาธารณสุขและสิ่งแวดล้อม องค์การบริหารส่วนตำบล หรือตำแหน่งที่คล้ายคลึงกัน

(๓.๑๕) นายแพทย์ นายสัตวแพทย์ พยาบาลวิชาชีพ นักวิชาการสาธารณสุข นักวิชาการสุขาภิบาล นักวิชาการสัตวบาล นักวิชาการสิ่งแวดล้อม และนิติกรตั้งแต่ระดับปฏิบัติการขึ้นไป ซึ่งนายกองค์การบริหารส่วนตำบลมอบหมาย

(๓.๑๖) สัตวแพทย์ พยาบาลเทคนิค เจ้าพนักงานสาธารณสุข เจ้าพนักงานสุขาภิบาล และเจ้าพนักงานสัตวบาลตั้งแต่ระดับชำนาญงานขึ้นไปซึ่งนายกองค์การบริหารส่วนตำบลมอบหมาย

เมืองพัทยา

(๒) ให้ข้าราชการในสังกัดเมืองพัทยาซึ่งดำรงตำแหน่งดังต่อไปนี้เป็นเจ้าพนักงานสาธารณสุข ตามพระราชบัญญัติการสาธารณสุข พ.ศ. ๒๕๓๕

(๒.๑) ปลัดเมืองพัทยา

(๒.๒) ผู้อำนวยการสำนักการสาธารณสุข

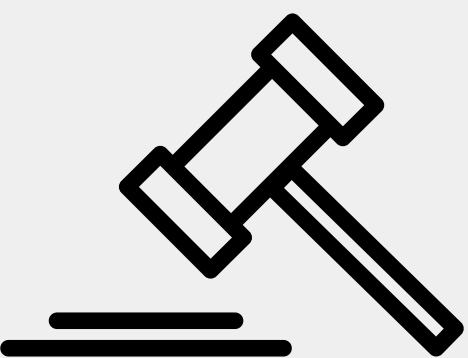
(๒.๓) ผู้อำนวยการสำนักสิ่งแวดล้อม

(๒.๔) นายแพทย์ นายสัตวแพทย์ พยาบาลวิชาชีพ นักวิชาการสาธารณสุข นักวิชาการสุขาภิบาล นักวิชาการสัตวบาล นักวิชาการสิ่งแวดล้อม และนิติกรตั้งแต่ระดับปฏิบัติการขึ้นไป ซึ่งนายกเมืองพัทยามอบหมาย

(๒.๕) สัตวแพทย์ พยาบาลเทคนิค เจ้าพนักงานสาธารณสุข เจ้าพนักงานสุขาภิบาล และเจ้าพนักงานสัตวบาลตั้งแต่ระดับชำนาญงานขึ้นไปซึ่งนายกเมืองพัทยามอบหมาย

การกำหนดให้ผ่านการอบรมหลักสูตร

ข้อ ๘ ให้ข้าราชการตำแหน่ง นายแพทย์ นายสัตวแพทย์ นักวิชาการสัตวบาล นักวิชาการสาธารณสุข นักวิชาการควบคุมโรค นักวิชาการสุขาภิบาล นักวิชาการสิ่งแวดล้อม เกษีษกร พยาบาลวิชาชีพ นักวิเคราะห์นโยบายและแผน และนิติกรในระดับปฏิบัติการ และสัตวแพทย์ พยาบาลเทคนิค เจ้าพนักงานสัตวบาล เจ้าพนักงานเกษีษกรรม เจ้าพนักงานสุขาภิบาล และเจ้าพนักงานสาธารณสุขในระดับชำนาญงานซึ่งเป็นเจ้าพนักงานสาธารณสุขตามประกาศนี้ ได้รับการอบรมตามหลักเกณฑ์วิธีการ และเงื่อนไขการอบรมเจ้าพนักงานสาธารณสุขที่กรมอนามัยประกาศกำหนด



สรุป

เงื่อนไขการมอบหมายเจ้าพนักงานสาธารณสุข

ตามพระราชบัญญัติการสาธารณสุข พ.ศ.2535

1

ตำแหน่งเข้าหลักเกณฑ์
ที่สามารถมอบหมายให้เป็น
เจ้าพนักงานสาธารณสุขได้

2

ระดับเข้าหลักเกณฑ์
ที่สามารถมอบหมายให้เป็น
เจ้าพนักงานสาธารณสุขได้

3

ผ่านการอบรม
หลักสูตรเจ้าพนักงานสาธารณสุข
ตามประกาศ สำหรับตำแหน่ง
ที่กำหนดให้อบรม

ผู้ซึ่งได้รับการแต่งตั้งจากเจ้าพนักงานท้องถิ่น

เพื่อเป็นเจ้าพนักงานตามกฎหมายว่าด้วยการสาธารณสุข

1

ไม่จำกัดตำแหน่ง
ข้าราชการ/พนักงานส่วนท้องถิ่น

2

เจ้าพนักงานท้องถิ่นมอบหมาย
โดยทำเป็นคำสั่ง อาศัยอำนาจ
ตามมาตรา 44 วรรคสอง

3

ทำบัตรผู้ซึ่งได้รับการแต่งตั้ง
จากเจ้าพนักงานท้องถิ่น

แบบบัตรเจ้าพนักงานสาธารณสุขและผู้ซึ่งได้รับการแต่งตั้ง จากเจ้าพนักงานท้องถิ่น

ตามกฎหมายกระทรวงกำหนดแบบบัตรประจำตัวเจ้าพนักงานท้องถิ่น เจ้าพนักงานสาธารณสุข และผู้ซึ่งได้รับแต่งตั้งจาก
เจ้าพนักงานท้องถิ่น ตามกฎหมายว่าด้วยการสาธารณสุข พ.ศ. 2548

(ด้านหน้า)

บัตรประจำตัวเจ้าพนักงานสาธารณสุข
ตามพระราชบัญญัติการสาธารณสุข พ.ศ. ๒๕๓๕



เลขที่

(ชื่อส่วนราชการที่ออกบัตร)

วันออกบัตร / / บัตรหมดอายุ / /

๕.๔ ซม.

๘.๔ ซม.

(ด้านหลัง)

เลขประจำตัวประชาชนของผู้ถือบัตร

รูปถ่าย
ขนาด
๒.๕X๓.๘ ซม.

ชื่อ

ตำแหน่ง

สังกัด

เป็นเจ้าพนักงานสาธารณสุขตาม
พระราชบัญญัติการสาธารณสุข พ.ศ. ๒๕๓๕

ลายมือชื่อ

หมุ่โลหิต

ตำแหน่ง

ผู้ออกบัตร

๕.๔ ซม.

๘.๔ ซม.

ตราครุฑสำหรับหน่วยงานราชการที่ออกบัตร

(ด้านหน้า)

บัตรประจำตัวผู้ซึ่งได้รับแต่งตั้งจากเจ้าพนักงานท้องถิ่น
ตามพระราชบัญญัติการสาธารณสุข พ.ศ. ๒๕๓๕



เลขที่

(ชื่อส่วนราชการที่ออกบัตร)

วันออกบัตร / / บัตรหมดอายุ / /

๕.๔ ซม.

๘.๔ ซม.

(ด้านหลัง)

เลขประจำตัวประชาชนของผู้ถือบัตร

รูปถ่าย
ขนาด
๒.๕X๓.๘ ซม.

ชื่อ

ตำแหน่ง

สังกัด

เป็นผู้ซึ่งได้รับแต่งตั้งจากเจ้าพนักงานท้องถิ่น
ตามพระราชบัญญัติการสาธารณสุข
พ.ศ. ๒๕๓๕

ลายมือชื่อ

หมุ่โลหิต

ตำแหน่ง

ผู้ออกบัตร

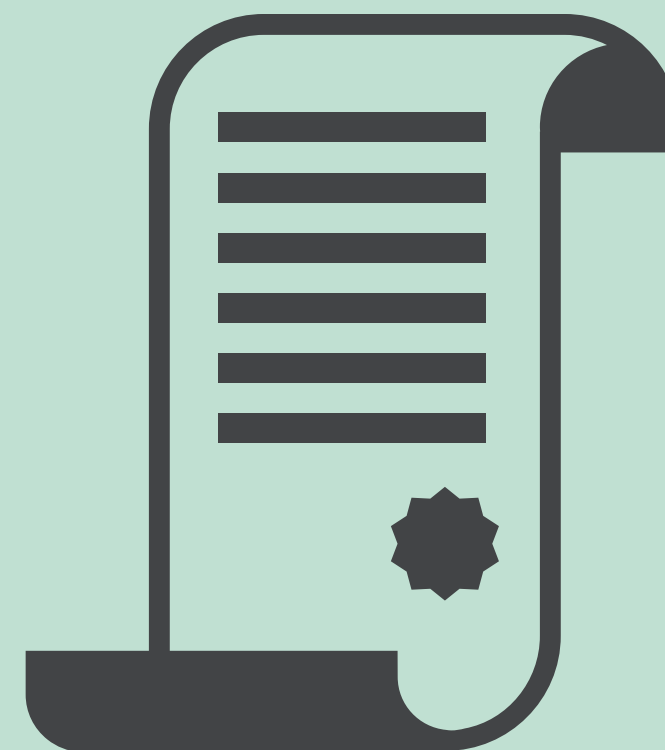
๕.๔ ซม.

๘.๔ ซม.

ตราครุฑสำหรับหน่วยงานราชการที่ออกบัตร

การคุ้มครองสุขภาพ ประชาชน

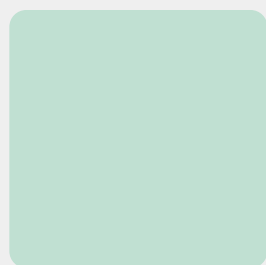
ตามพระราชบัญญัติการสาธารณสุข พ.ศ. 2535 และที่แก้ไขเพิ่มเติม



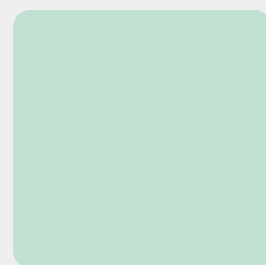
การควบคุมกลิ่นรบกวน

ตามคำแนะนำของคณะกรรมการสาธารณสุข

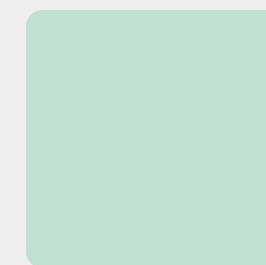
เรื่องหลักเกณฑ์และวิธีการตรวจสอบกลิ่นรบกวน ที่เกิดจากการประกอบกิจการที่เป็นอันตรายต่อสุขภาพ พ.ศ. 2560



สำหรับสถานประกอบการ
ที่เป็นอันตรายต่อสุขภาพ และ
ไม่ใช่กลิ่นสารเคมีที่อาจเป็น
อันตรายต่อสุขภาพ

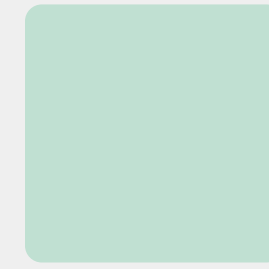


ค่าความเข้มข้น
มีหน่วยกลิ่นเป็น D/T
(Dilution to Threshold)

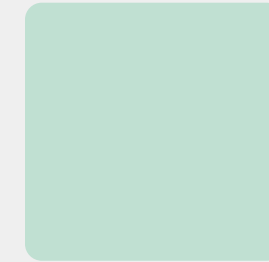


ตรวจสอบกลิ่นโดยผู้ได้รับการ
ขึ้นทะเบียนผู้ตรวจสอบกลิ่น

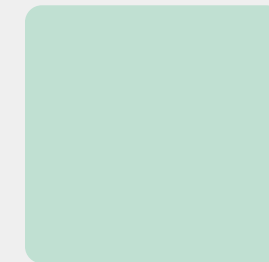
การตรวจสอบและระดับกลิ่นรบกวน



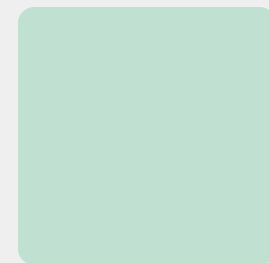
ทดสอบด้วยผู้ผ่านการขึ้นทะเบียน
ผู้ตรวจสอบกลิ่น
และใช้เครื่องมือที่มีมาตรฐาน



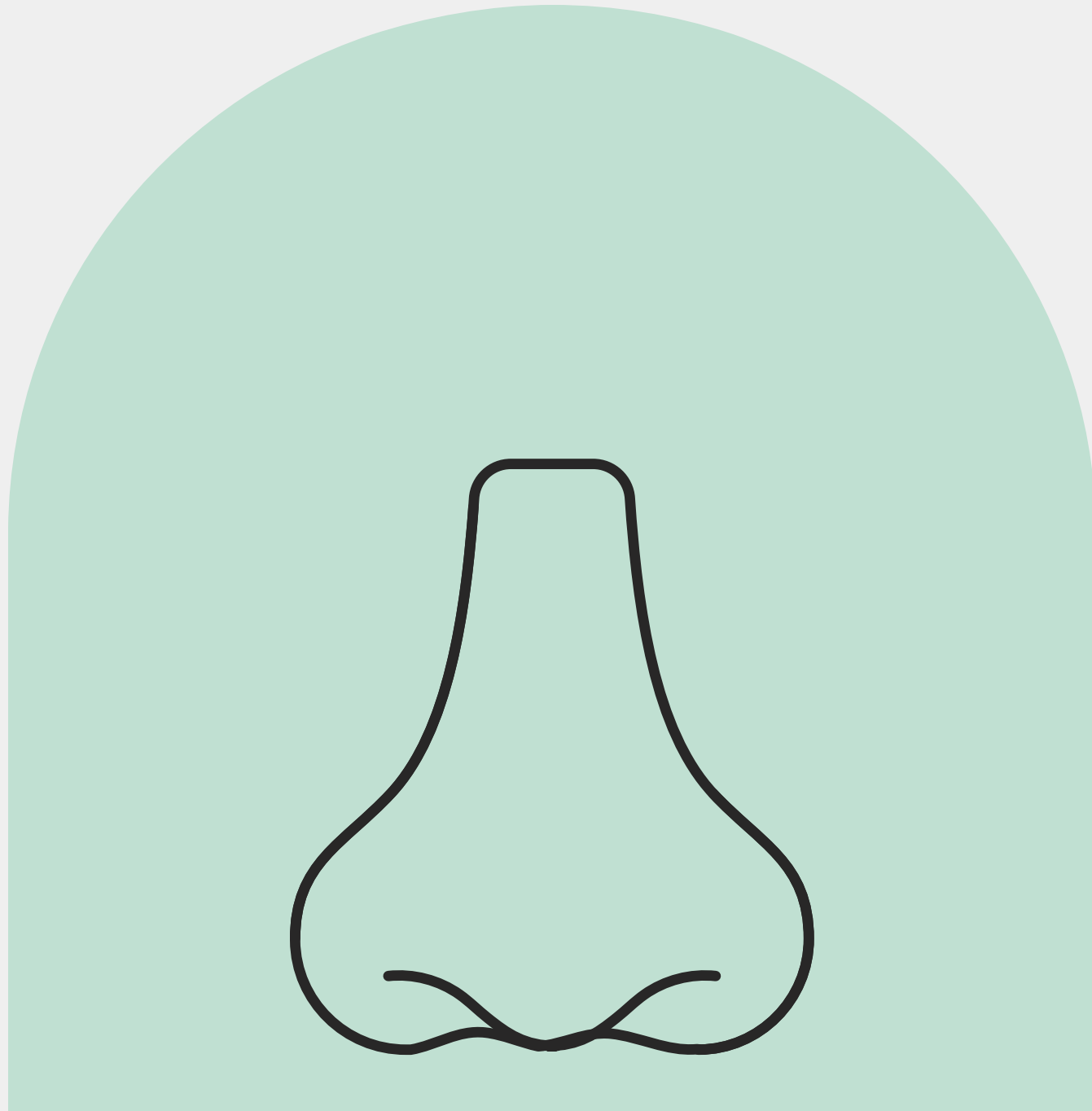
โรงพยาบาล สถานศึกษา สถานที่ดูแล
ผู้สูงอายุหรือในทำนองเดียวกัน ต้องมี
ค่าความเข้มกลิ่น น้อยกว่า 2 หน่วยกลิ่น D/T



สถานที่อื่นใด เช่นที่พักอาศัย และ
ชุมชน ต้องมีค่าความเข้มกลิ่น
น้อยกว่า 4 หน่วยกลิ่น D/T

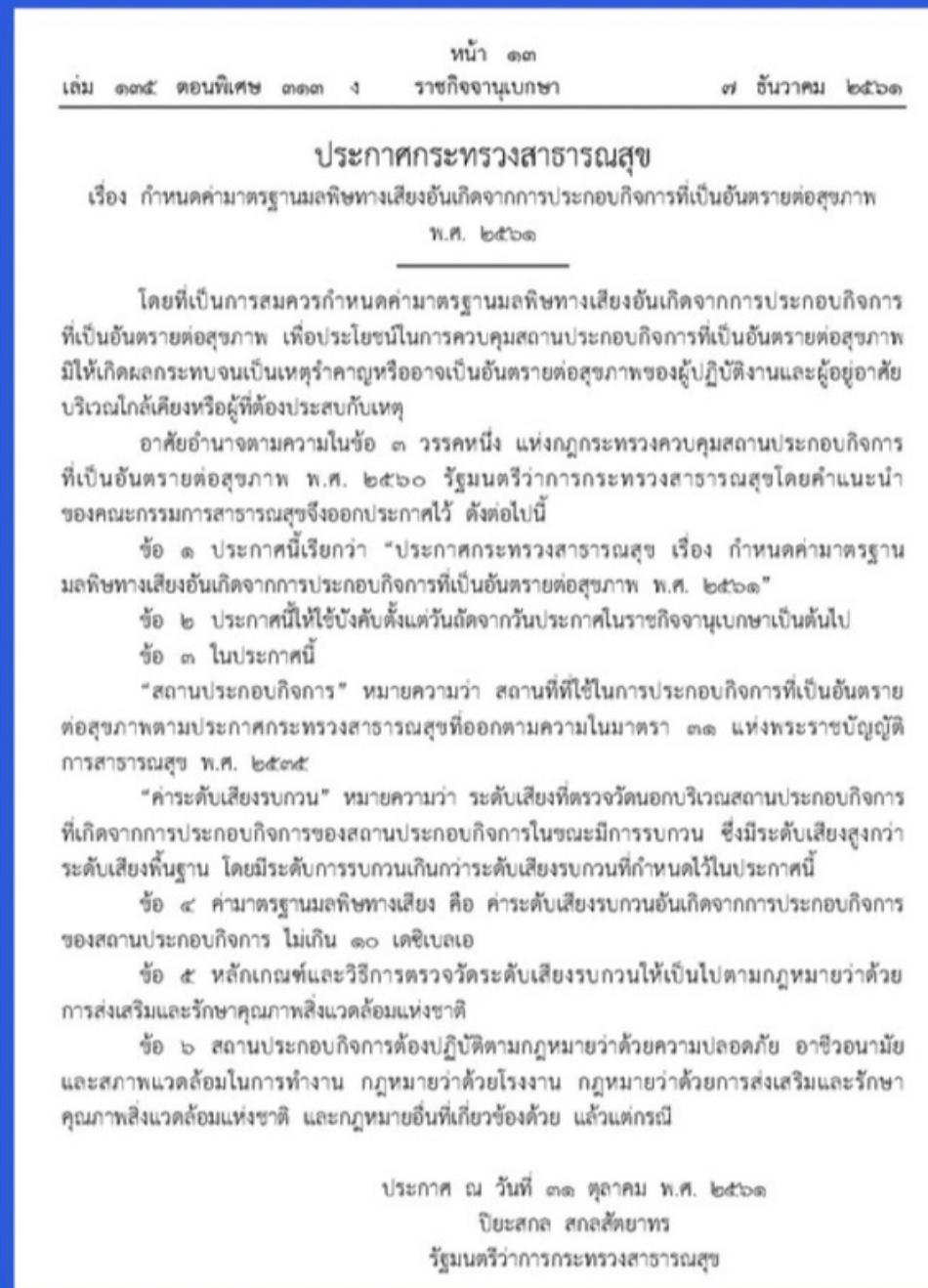


หากมีค่าความเข้มกลิ่นมีค่าตั้งแต่
ความเข้มกลิ่นที่กำหนด ให้ถือว่าเป็นกลิ่นรบกวนที่อาจเป็นอันตราย
ต่อสุขภาพ





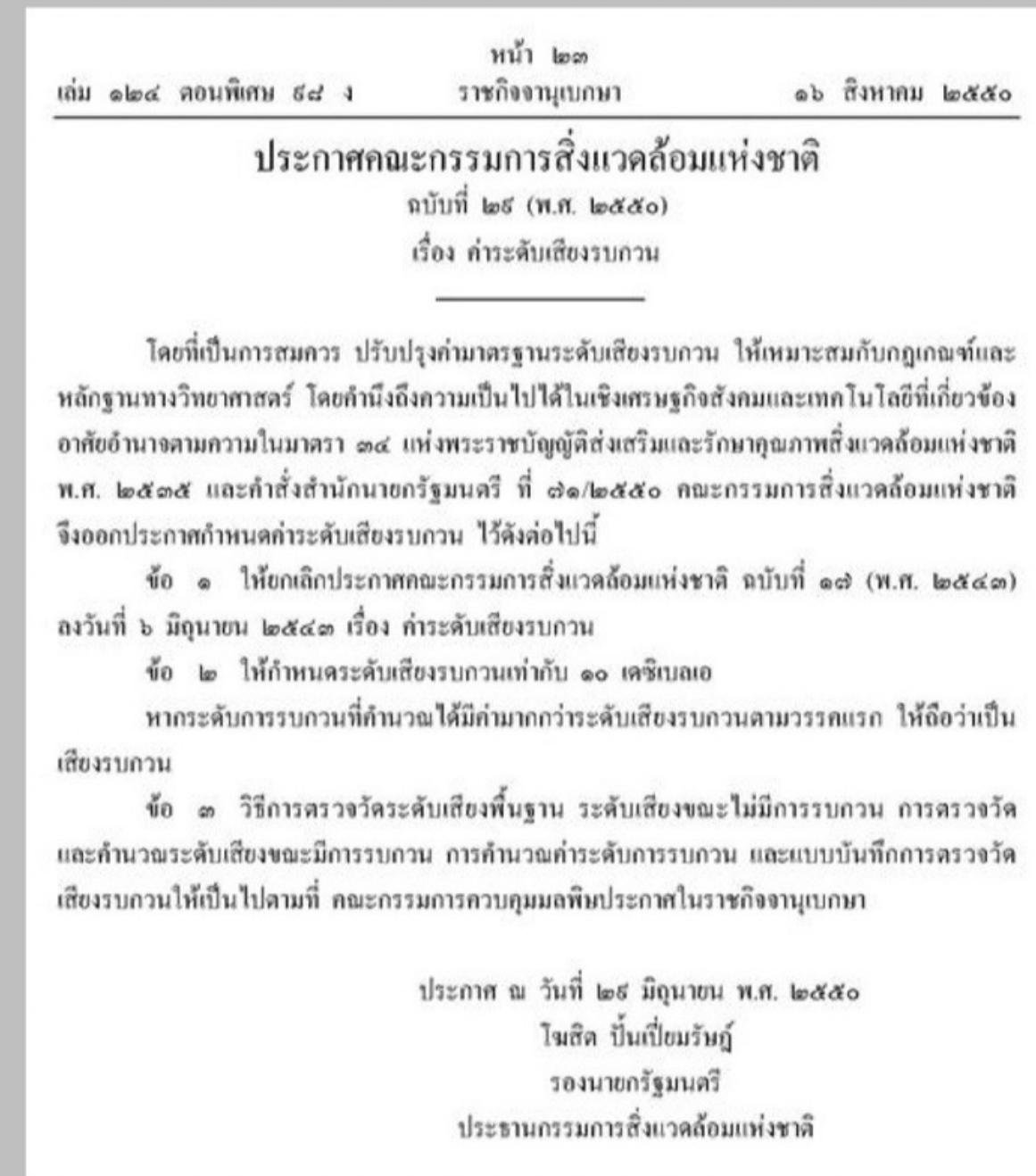
การควบคุมเสียงรบกวน



กำหนดค่าระดับเสียงรบกวนเกินกว่า 10 dBA

ประกาศกระทรวงสาธารณสุข

เรื่อง กำหนดค่ามาตรฐานมลพิษทางเสียงอันเกิดจากการประกอบกิจการที่เป็นอันตรายต่อสุขภาพ พ.ศ. 2561



กำหนดค่าระดับเสียงรบกวนเท่ากับ 10 dBA และหากระดับการรบกวนมากกว่า 10 dBA ถือว่าเป็นเสียงรบกวน

ประกาศคณะกรรมการสิ่งแวดล้อมแห่งชาติ

ฉบับที่ 29 (พ.ศ. 2550) เรื่อง ค่าระดับเสียงรบกวน

มาตรฐานระดับเสียง
(Sound Level Meter)

เครื่องกำเนิด
สัญญาณเสียงอ้างอิง
(Acoustic Calibrator)

+ หมายความว่า เครื่องวัดระดับเสียงตามมาตรฐาน IEC 61672 Class 1
ของคณะกรรมการระหว่างประเทศว่าด้วยเทคนิคไฟฟ้า
(International Electrotechnical Commission, IEC)

+ หมายความว่า เครื่องกำเนิดสัญญาณเสียงตามมาตรฐาน IEC 60942 Class 1
ของคณะกรรมการระหว่างประเทศว่าด้วยเทคนิคไฟฟ้า (International
Electrotechnical Commission, IEC)



IEC 61672
Class 1



IEC 60942
Class 1

แบบบันทึก

การตรวจวัดเสียงรบกวน

แบบบันทึกการตรวจวัดเสียงรบกวน	
1. ชื่อสถานประกอบการ/โรงงาน/ผู้ก่อเหตุ: ที่ตั้ง: เลขที่..... ถนน..... หมู่..... ตำบล/แขวง..... อำเภอ/เขต..... จังหวัด.....	
2. แหล่งกำเนิดเสียงรบกวน <input type="checkbox"/> กรณี เสียงเกิดขึ้นต่อเนื่องตั้งแต่ 1 ชั่วโมงขึ้นไป <input type="checkbox"/> กรณี เสียงเกิดขึ้น 1 ช่วงเวลาภายใน 1 ชั่วโมง <input type="checkbox"/> กรณี เสียงเกิดขึ้นมากกว่า 1 ช่วงเวลาใน 1 ชั่วโมง <input type="checkbox"/> กรณี มีเสียงลักษณะพิเศษร่วมด้วย เช่น เสียงกระแทกแหลมดังเสียงที่มีความสั่นสะเทือน ลักษณะเสียงของแหล่งกำเนิด.....	
3. ช่วงเวลา/พื้นที่ที่เกิดเสียงรบกวน <input type="checkbox"/> ระหว่างเวลา 06.00 - 22.00 น. <input type="checkbox"/> ระหว่างเวลา 22.00 - 06.00 น. <input type="checkbox"/> พื้นที่ที่ต้องการความเงียบสงบระบุ.....	
4. เครื่องตรวจวัดระดับเสียง: ยี่ห้อ..... รุ่น..... มาตรฐาน IEC..... หมายเลขเครื่อง..... ทำการสอบเทียบด้วยเครื่องกำเนิดเสียงมาตรฐาน: ยี่ห้อ..... รุ่น..... ที่ <input type="checkbox"/> 94 เดซิเบลเอ <input type="checkbox"/> 114 เดซิเบลเอ	
5. สถานที่วันเวลาและผลการตรวจวัดเสียง 5.1) การตรวจวัดระดับเสียงพื้นฐานและระดับเสียงขณะไม่มีการรบกวน: วัน/เดือน/ปี..... เวลา..... น. (..... นาที) สถานที่ตรวจวัด: เลขที่..... ถนน..... หมู่..... ตำบล/แขวง..... อำเภอ/เขต..... จังหวัด..... ● ค่าระดับเสียงพื้นฐาน (L_{Aeq})..... เดซิเบลเอ ● ค่าระดับเสียงขณะไม่มีการรบกวน (L_{Aeq})..... เดซิเบลเอ 5.2) การตรวจวัดระดับเสียงของแหล่งกำเนิด: วัน/เดือน/ปี..... เวลา..... น. (..... นาที; Tm) สถานที่ตรวจวัด: เลขที่..... ถนน..... หมู่..... ตำบล/แขวง..... อำเภอ/เขต..... จังหวัด..... ● ค่าระดับเสียงของแหล่งกำเนิด ($L_{Aeq Tm}$)..... เดซิเบลเอ ● ค่าระดับเสียงของแหล่งกำเนิดที่มีการปรับค่าระดับเสียง ($L_{Aeq Tm}$)..... เดซิเบลเอ 5.3) สภาพแวดล้อมของสถานที่ตรวจวัด.....	
6. ผลการตรวจวัดและการคำนวณ ● ระดับเสียงพื้นฐาน..... เดซิเบลเอ ● ระดับเสียงขณะมีการรบกวน..... เดซิเบลเอ ● ค่าระดับการรบกวน..... เดซิเบลเอ	
7. สรุปผลการตรวจวัดเสียงรบกวน <input type="checkbox"/> เป็นเสียงรบกวน (มากกว่า 10 เดซิเบลเอ) <input type="checkbox"/> ไม่เป็นเสียงรบกวน	
8. ข้อคิดเห็น/ข้อเสนอแนะ.....	
ลงชื่อ..... (.....) ตำแหน่ง..... ผู้ตรวจวัด	ลงชื่อ..... (.....) ตำแหน่ง..... ผู้ตรวจสอบข้อมูล



กรณีศึกษา
การตรวจวัดเสียง
เพื่อประกอบการออกคำสั่ง
เจ้าพนักงานท้องถิ่น



ภาพแสดงบริเวณสถานที่ที่มีการร้องเรียน เขตประเวศ กทม.



ผลการตรวจวัดระดับเสียงรบกวน

บริเวณที่มีการตรวจวัดเสียง	ค่าระดับเสียงรบกวน
บริเวณด้านหน้า ชั้น 1 ของบ้านผู้ร้องเรียน	
- เวลา 21.26 - 21.35 น. และ เวลา 21.36 - 21.37 น.	7.3
- เวลา 22.25 - 22.30 น.	9.8
- เวลา 22.40 - 22.45 น.	11.3
- เวลา 23.05 - 23.10 น.	9.1



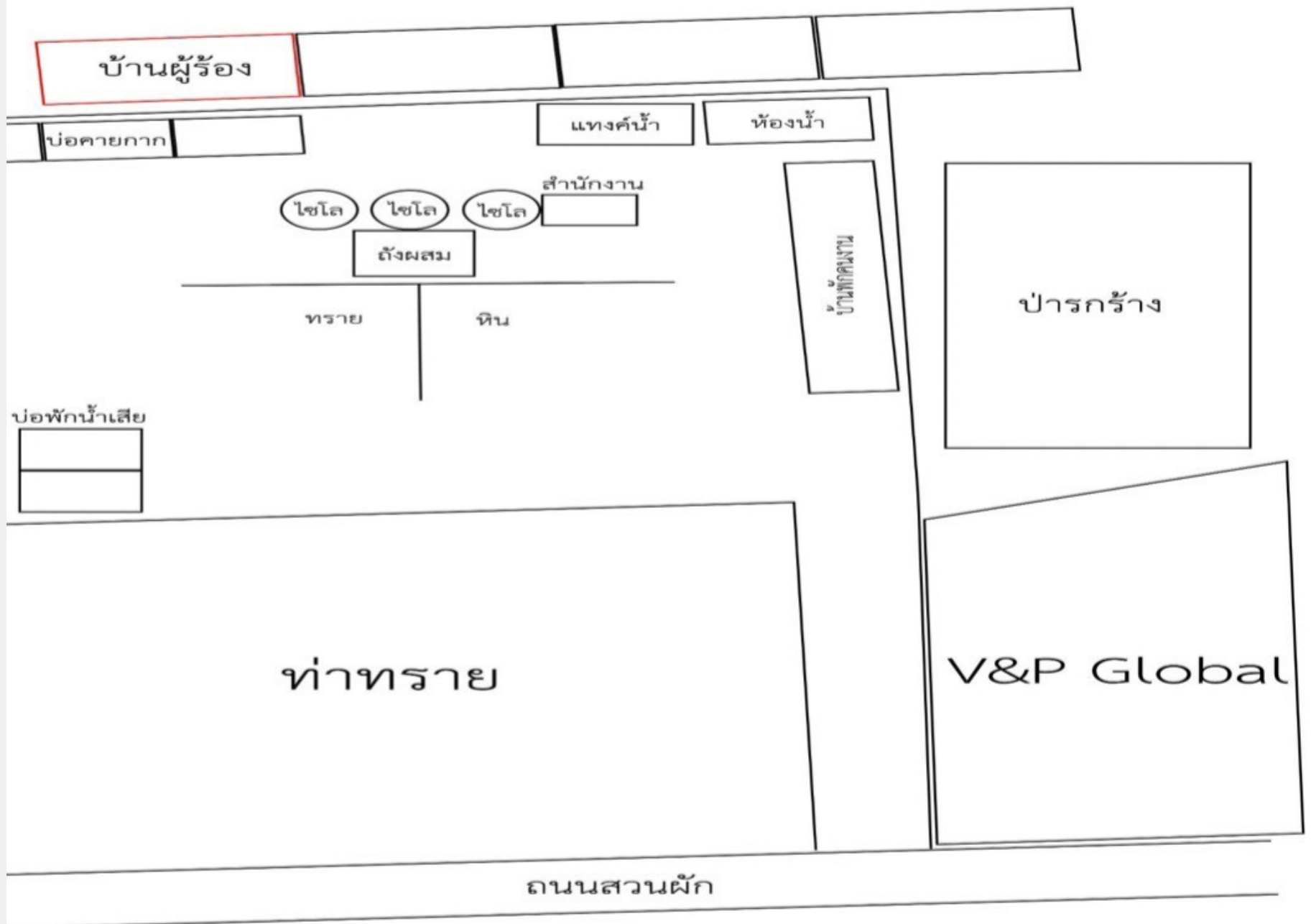
เป็นเหตุรำคาญ

กรณีศึกษา

ปัญหาเสียงดังจากโรงงานคอนกรีตผสมเสร็จ เขตทวีวัฒนา กรุงเทพมหานคร



แผนผังโรงงานน้ำเฮง คอนกรีต





แนวรั้วฝั่งที่ติดหมู่บ้านสูงประมาณ 10 เมตร

แนวรั้วฝั่งที่ไม่ติดหมู่บ้าน
สูงประมาณ 8 เมตร

ข้อที่ขีปนจากการล้างลูกไม้
มีทั้งหมด 3 ข้อ



การตรวจวัดทางวิทยาศาสตร์

ผลการสุ่มตรวจวัดเสียงรบกวน ณ บริเวณบ้านผู้ร้องเรียน เลขที่ ๗๓/๒๓ ถนนสวนผัก แขวงศาลา-ธรรมสพน์ เขตทวีวัฒนา กรุงเทพมหานคร

ครั้งที่	วัน/เดือน/ปี	เวลา	ระดับเสียงขณะมีการรบกวน (dB(A))	ระดับเสียงพื้นฐาน (dB(A))	ค่าระดับเสียงรบกวน (dB(A))	มาตรฐาน (dB(A))
1	4 กุมภาพันธ์ 58	10.45-11.45 น.	55.80	46.60	9.20	10
2	4 กุมภาพันธ์ 58	13.21-14.21 น.	53.60	46.60	7.00	10
3	4 กุมภาพันธ์ 58	14.21-15.21 น.	58.90	46.60	12.3*	10
4	5 กุมภาพันธ์ 58	11.05-12.05 น.	51.40	46.60	4.80	10
5	5 กุมภาพันธ์ 58	13.32-14.32 น.	57.00	46.60	10.4*	10
6	5 กุมภาพันธ์ 58	14.32-15.32 น.	53.10	46.60	6.50	10
7	5 กุมภาพันธ์ 58	15.32-16.32 น.	60.30	46.60	13.7*	10
8	6 กุมภาพันธ์ 58	13.05-14.05 น.	60.70	46.60	14.1*	10
9	6 กุมภาพันธ์ 58	14.05-15.05 น.	58.60	46.60	12.0*	10

หมายเหตุ * หมายถึง ค่าระดับเสียงรบกวนเกินเกณฑ์มาตรฐาน

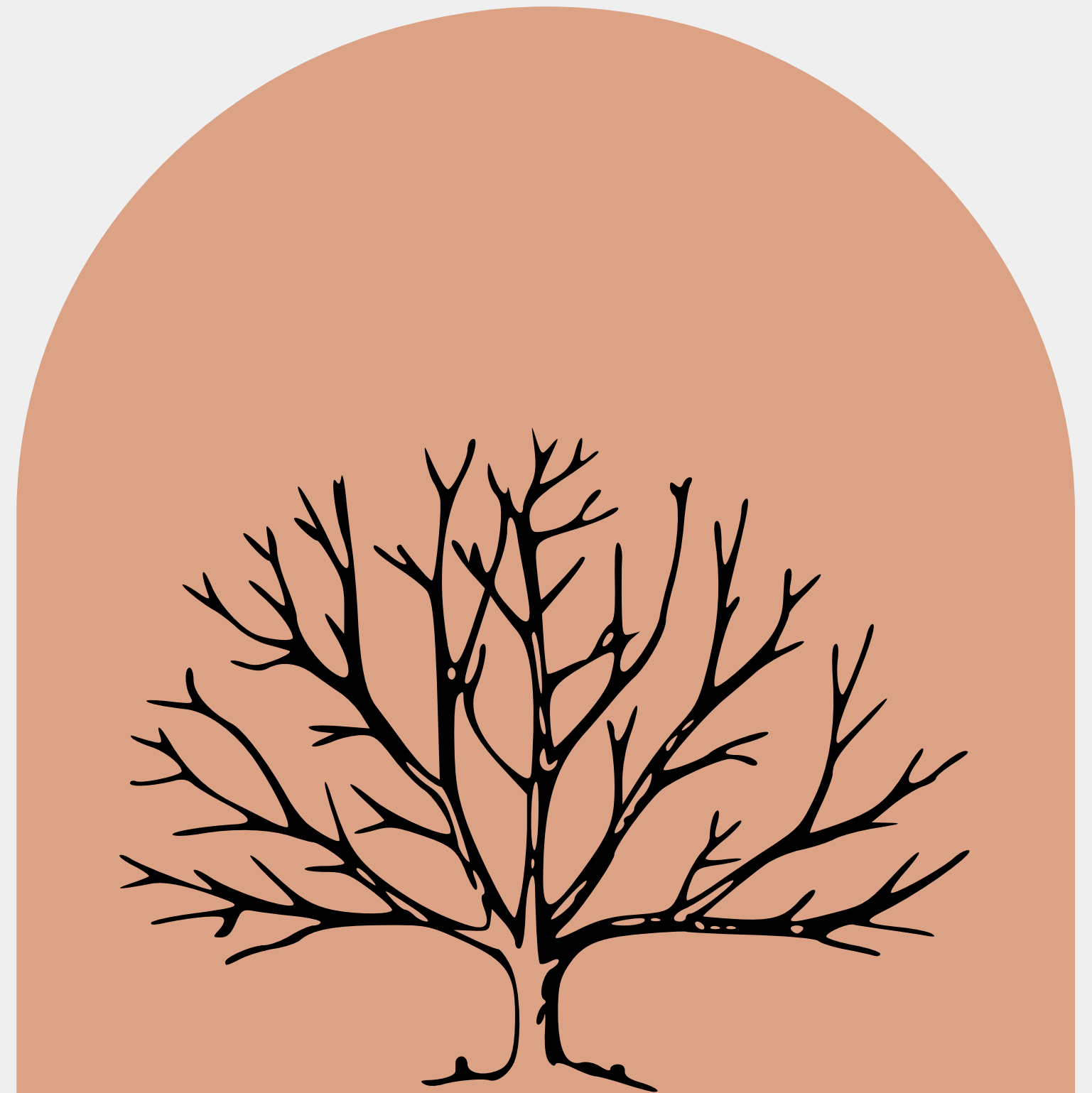


เป็นเสียงรบกวน

การลงพื้นที่ที่ตรวจวัดเสียง



ความคาดหวังจากการอบรม





THANK YOU