

การดำเนินงานตอบโต้ภาวะฉุกเฉินด้านอนามัยสิ่งแวดล้อม
Special Environmental Health Response Team
(SEhRT) จังหวัดยโสธร

แนวทางการดำเนินงาน

ความคาดหวัง

จังหวัด

- เฝ้าระวังสถานการณ์ในพื้นที่
- รวบรวมและวิเคราะห์ข้อมูล/ผลกระทบเบื้องต้น
- จัดทำแผนที่เสี่ยง/กลุ่มเสี่ยง
- ประสานงานในพื้นที่และตรวจวัดคุณภาพสิ่งแวดล้อม/สุขภาพ
- สื่อสารความเสี่ยง/เตือนภัยให้ประชาชน

อำเภอ

- เฝ้าระวังเหตุการณ์ในพื้นที่ สื่อสาร เตือนภัยประชาชน
- รับและแจ้งเตือนเหตุการณ์ให้หน่วยงานในจังหวัด
- สนับสนุนการจัดการ/แก้ไขปัญหา ร่วมเฝ้าระวังสถานการณ์อย่างต่อเนื่อง

ตำบล

- เฝ้าระวังและแจ้งเตือนหากเกิดเหตุ
- สนับสนุนการจัดการ/แก้ไขปัญหา
- สื่อสารความเสี่ยง/เตือนภัยเบื้องต้น

หมู่บ้าน
/ชุมชน

- สื่อสารความเสี่ยง/เตือนภัยเบื้องต้น
- สนับสนุนการจัดการ

หลักการ

- สถานการณ์ความเสี่ยงด้านสิ่งแวดล้อมที่มีผลกระทบต่อสุขภาพมีเพิ่มมากขึ้น
- ผลกระทบต่อสุขภาพมีแนวโน้มรุนแรงมากขึ้น
- ระบบงานรับมือกับสถานการณ์ปัญหาอนามัยสิ่งแวดล้อมไม่ครอบคลุม

เป้าหมาย

จะรับมือกับเหตุการณ์อย่างไร

- เพื่อคุ้มครองสุขภาพของประชาชนจากผลกระทบต่อสิ่งแวดล้อมทั้งจากกายภาพ ชีวภาพ สารเคมี สารอันตราย รังสี ฯลฯ อันเนื่องจากรธรรมชาติหรือจากการกระทำของมนุษย์

ความคาดหวัง

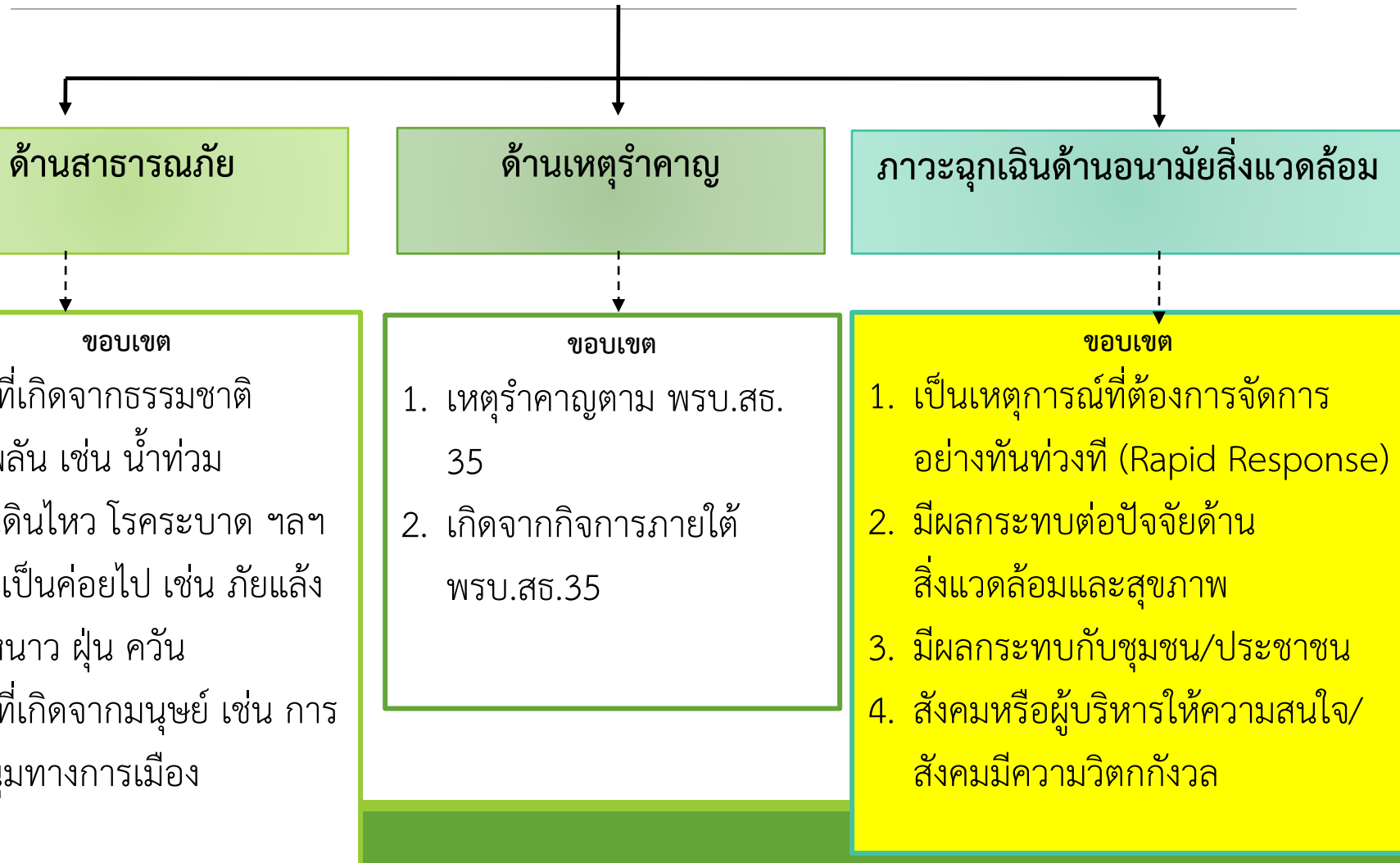
เครือข่าย

ระบบ EOC ด้านอนามัยสิ่งแวดล้อม

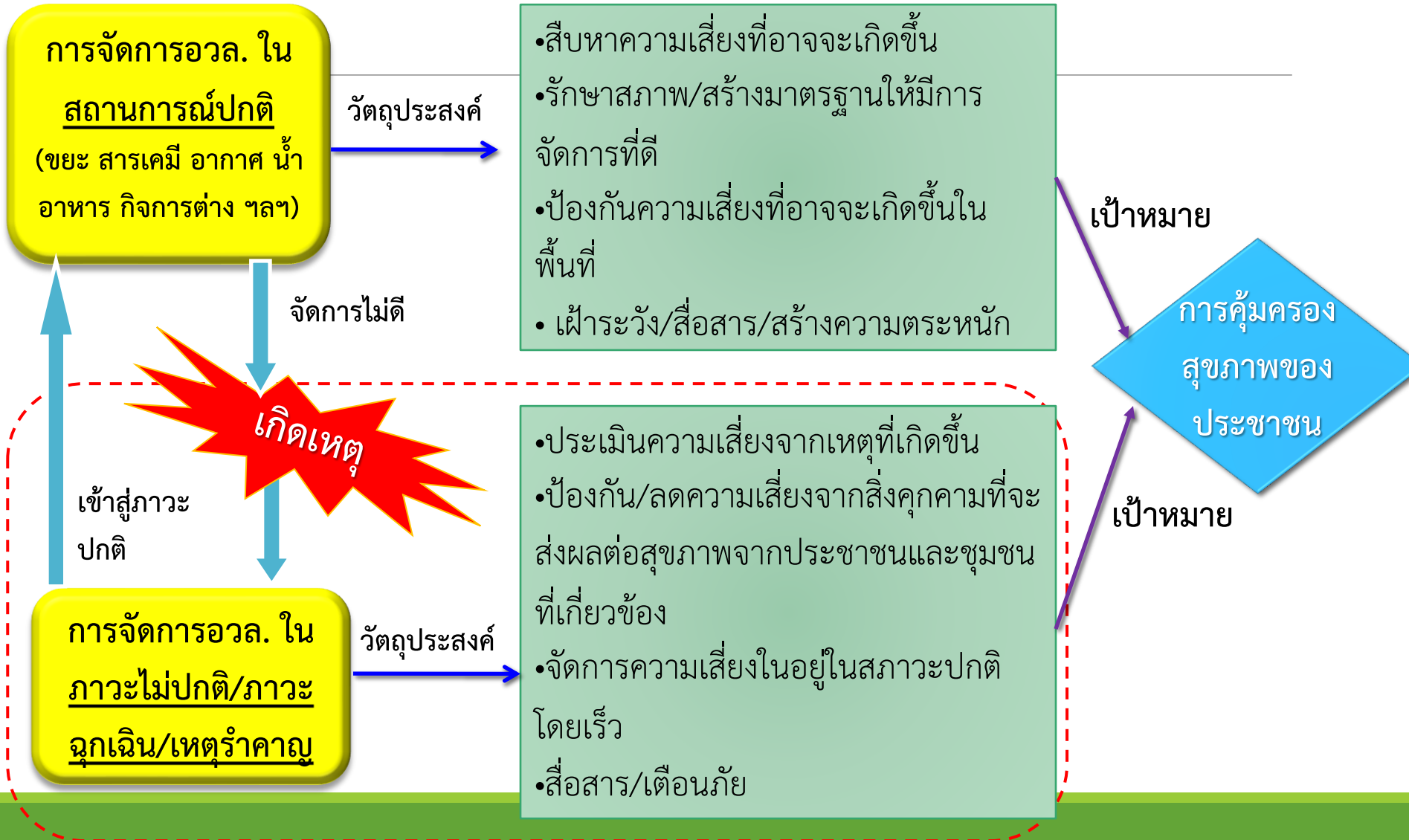
SEhRT ยโสธร (Smart Team)

ขอบเขตงานปัญหาด้านอนามัยสิ่งแวดล้อม

ปัญหาอนามัยสิ่งแวดล้อม



ภารกิจและหน้าที่ ทีม SEhRT ยโสธร



ภารกิจและหน้าที่ ทีม SEhRT ยโสธร

1

ขอบเขตงานตอบโต้ภาวะฉุกเฉิน

Source

ขอบเขตที่ 1

การจัดการที่ SOURCE ภายใต้ พรบ.สธ. 35

- หมวด 3 : การจัดการสิ่งปฏิกูลและมูลฝอย
- หมวด 4 : สุขลักษณะอาคาร
- หมวด 5 : เหตุรำคาญ
- หมวด 6 : การควบคุมการเลี้ยงหรือปล่อยสัตว์
- หมวด 7 กิจการที่เป็นอันตรายต่อสุขภาพ
- หมวด 8 : ตลาด สถานที่จำหน่ายอาหารและ
สะสมอาหาร
- หมวด 9 : การจำหน่ายสินค้าในที่หรือทาง
สาธารณะ

ปัจจัยที่
เป็นสิ่ง
คุกคามต่อ
สุขภาพ

ปัจจัย
อยู่ในสิ่ง
แวดล้อม

สิ่งแวดล้อม / แหล่งกำเนิด

ไฟไหม้บ่อขยะ

รง. วัตลูระเบิด

- ค่ายผลิตบั้งไฟ

- อ.เมือง, อ.มหาชนะชัย

รง. เก็บโปแตสเซียม

คลอเรตระเบิด

แอมโมเนียรั่ว
(โรงผลิตน้ำแข็ง)

ภารกิจและหน้าที่ ทีม SEhRT ยโสธร

2

ขอบเขตงานตอบโต้ภาวะฉุกเฉิน

Pathway

ทางแห่ง
การ
ได้รับ
สัมผัส

มนุษย์
ได้รับ
สัมผัส
นั้น

Pathway
สู่ร่างกาย

ขอบเขตที่ 2 จัดการที่ partway

การจัดการที่ partway ในชุมชน ป้องกันไม่ให้
สิ่งคุกคามทั้งทางกายภาพ เคมี ชีวภาพ เข้าสู่
ร่างกาย และส่งผลกระทบต่อสุขภาพ

- จัดการป้องกันสิ่งคุกคาม
- ประเมินความเสี่ยงต่อการรับสัมผัส
- เผื่อระวังสิ่งคุกคามใน partway
- สื่อสารเตือนภัย

ภารกิจและหน้าที่ ทีม SEhRT ยโสธร

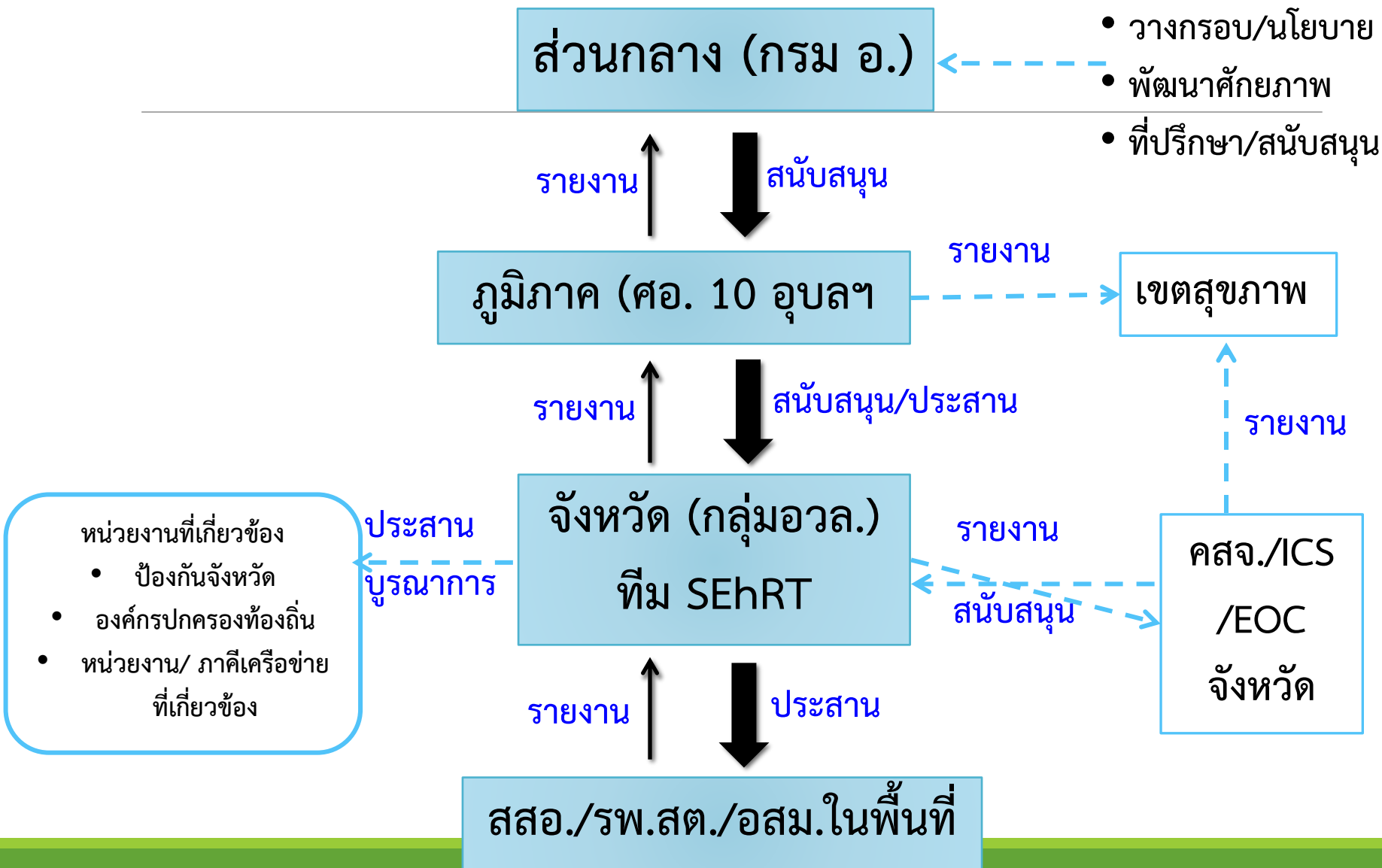
3

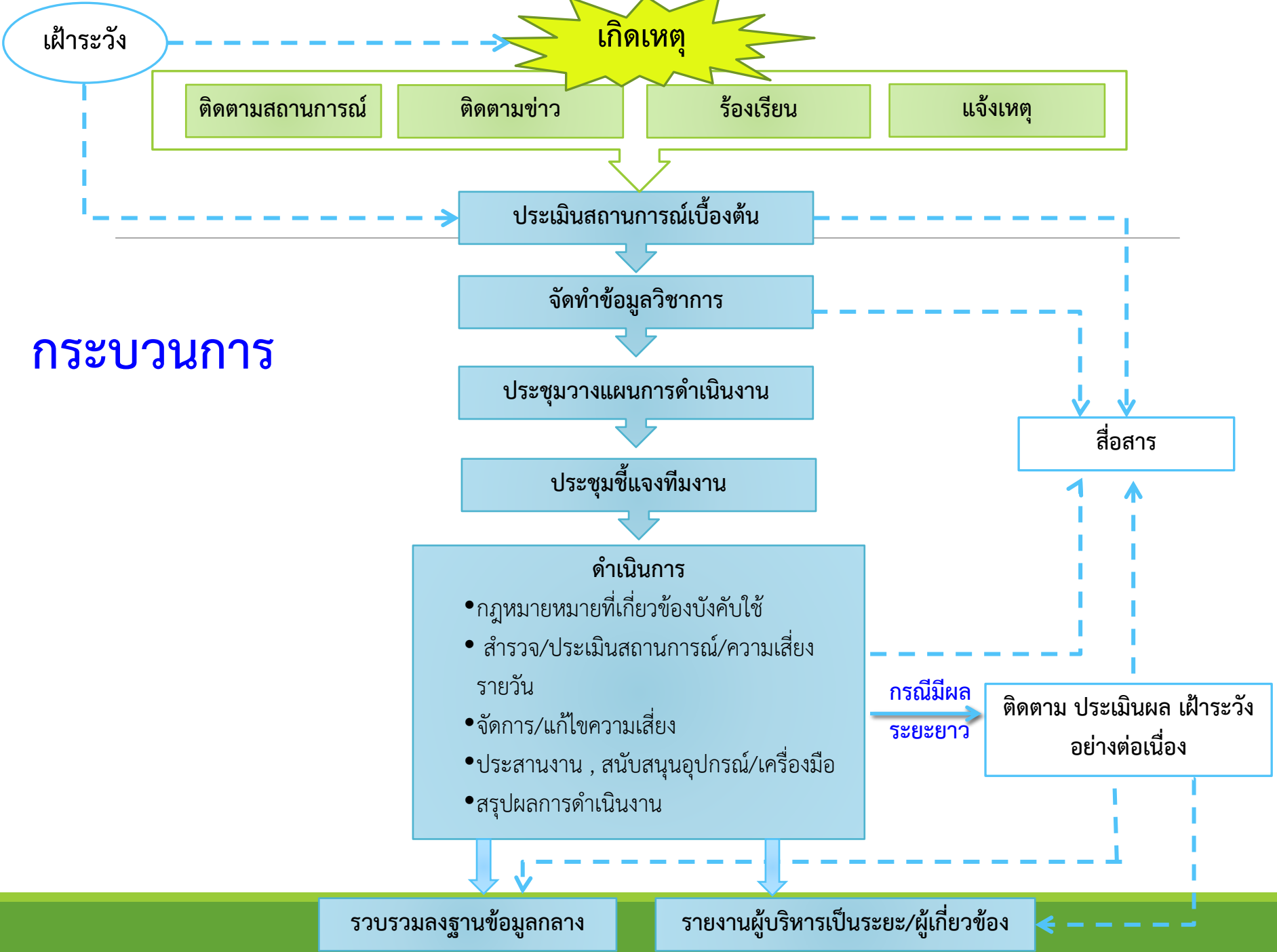
ขอบเขตงานตอบโต้ภาวะฉุกเฉิน

ขอบเขตที่ 3 เชิงพื้นที่

- ดูแลประชาชนในชุมชนและศูนย์อพยพ เมื่อเกิดเหตุฉุกเฉิน
- การสุขาภิบาลอาหารและน้ำ
- การจัดการขยะมูลฝอย
- การจัดการสิ่งปฏิกูล
- ความแออัด / การระบายอากาศ
- การจัดการแมลงและพาหะนำโรค

กลไกการดำเนินงาน





เฝ้าระวัง

เกิดเหตุ

ติดตามสถานการณ์

ติดตามข่าว

ร้องเรียน

แจ้งเหตุ

ประเมินสถานการณ์เบื้องต้น

จัดทำข้อมูลวิชาการ

ประชุมวางแผนการดำเนินงาน

ประชุมชี้แจงทีมงาน

ดำเนินการ

- กฎหมายหมายที่เกี่ยวข้องบังคับใช้
- สำรวจ/ประเมินสถานการณ์/ความเสี่ยงรายวัน
- จัดการ/แก้ไขความเสี่ยง
- ประสานงาน , สนับสนุนอุปกรณ์/เครื่องมือ
- สรุปผลการดำเนินงาน

สื่อสาร

กรณีมีผลระยะยาว

ติดตาม ประเมินผล เฝ้าระวังอย่างต่อเนื่อง

รวบรวมหลักฐานข้อมูลกลาง

รายงานผู้บริหารเป็นระยะ/ผู้เกี่ยวข้อง

สรุปบทบาทของงานอนามัยสิ่งแวดล้อมในภาวะฉุกเฉิน

1. ประเมินสถานการณ์ (ความเสี่ยงต่อสุขภาพ กลุ่มเสี่ยง ปัจจัยด้านอนามัยสิ่งแวดล้อมที่ได้รับผลกระทบ ฯลฯ)
2. ควบคุม ป้องกันปัจจัยเสี่ยงที่ปนเปื้อนในสิ่งแวดล้อม ไม่ให้ส่งผลกระทบต่อสุขภาพ
3. ประสาน/บูรณาการร่วมกับหน่วยงานที่เกี่ยวข้อง เพื่อให้เกิดการจัดการความเสี่ยง
4. สื่อสารความเสี่ยง/เตือนภัยให้ประชาชน
5. กำกับ ติดตาม และเฝ้าระวัง

ศูนย์บัญชาการตอบโต้ภาวะ
ฉุกเฉินด้านอนามัย
สิ่งแวดล้อม จังหวัดยโสธร

คณะกรรมการตอบโต้ภาวะฉุกเฉิน (EOC จังหวัด)

ระบบบัญชาการตอบโต้ภาวะฉุกเฉินด้านอนามัยสิ่งแวดล้อม



คณะกรรมการ

ประธาน : นายแพทย์สาธารณสุข

จังหวัดยโสธร

คณะทำงาน : ทีม SEhRT

กลุ่มงานอนามัยสิ่งแวดล้อมและอา

ชีวอนามัย ผู้รับผิดชอบงาน

อวล.(สสอ./รพช.) ทุกอำเภอ



สสจ.

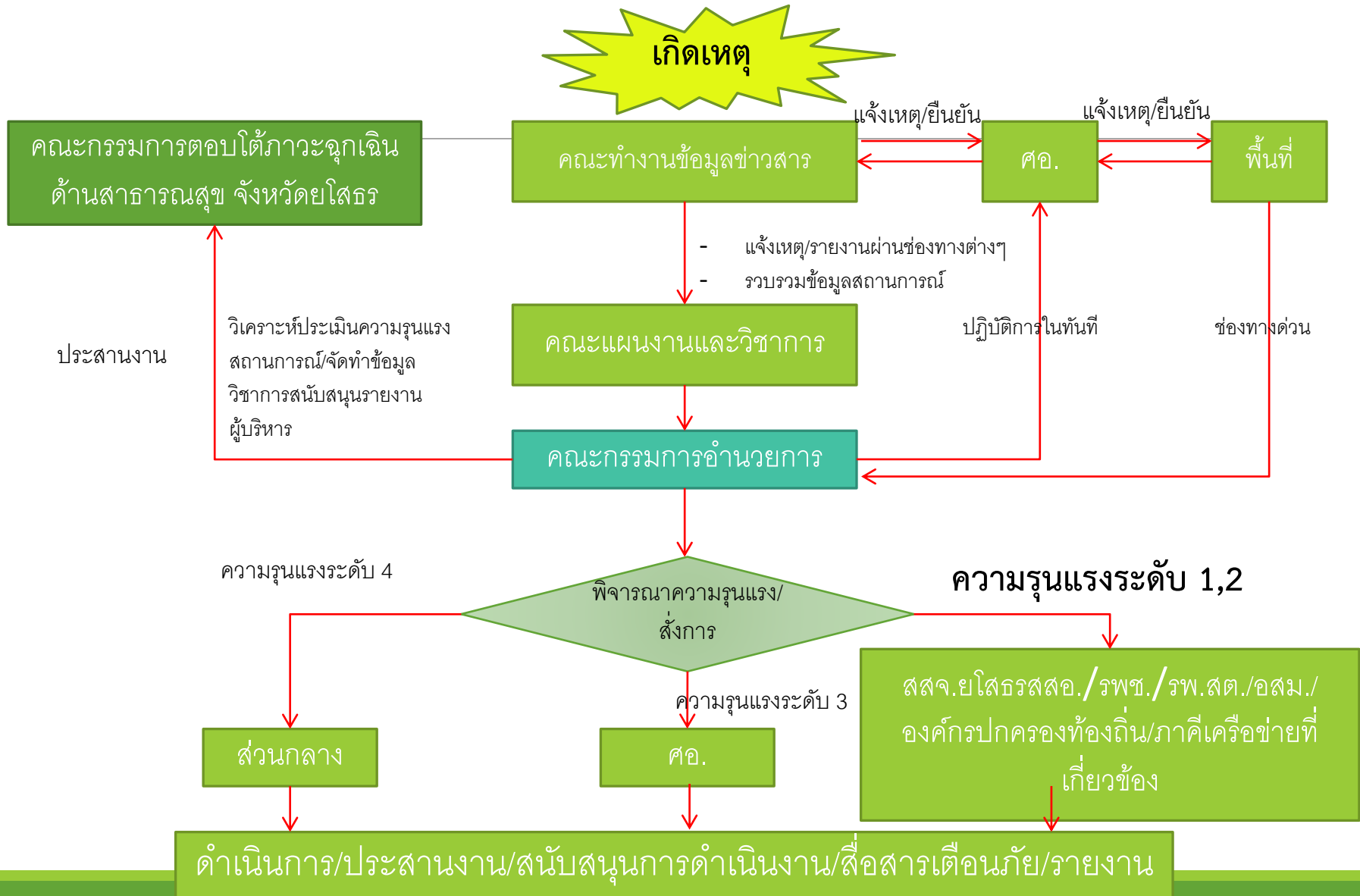
- ประเมินสถานการณ์ ความรุนแรง
- ประสานสนับสนุน ร่วมปฏิบัติงานในพื้นที่
- เผื่อระวังผลกระทบต่อสุขภาพ
- สรุปรายงานการณ และ รายงานเป็นระยะ



สสอ.

- เผื่อระวังในพื้นที่
- ประเมินสถานการณ์ ความรุนแรง
- ประสานสนับสนุน ร่วมปฏิบัติงานในพื้นที่
- เผื่อระวังผลกระทบต่อสุขภาพ
- สรุปรายงานการณ และ รายงานเป็นระยะ

กลไกการดำเนินงานตอบโต้ภาวะฉุกเฉินด้านอนามัยสิ่งแวดล้อม



เกณฑ์การประเมินสถานการณ์

ระดับ	ความรุนแรงของสิ่งคุกคาม	พื้นที่หรือขอบเขตประชากรกลุ่มเสี่ยงที่ได้รับผลกระทบ	ความรุนแรงของผลกระทบ	ความพร้อมศักยภาพของพื้นที่	หน่วยงานหลักในการดำเนินงาน
1	ไม่มีอันตราย	ขอบเขตเฉพาะพื้นที่ ไม่ขยายตัว ไม่มีผลกระทบต่อชุมชน	ไม่มีผู้ได้รับผลกระทบ	อำเภอ/ตำบล สามารถจัดการได้	สสอ./ รพ.สต./ อปท
2	มีอันตรายเล็กน้อย มีผลกระทบต่อสุขภาพในระยะสั้น ไม่ตกค้างในสิ่งแวดล้อม	ขยายตัวสู่พื้นที่ชุมชนใกล้เคียง	มีผู้ได้รับผลกระทบเล็กน้อย สามารถหาได้ ใช้อุปกรณ์ป้องกัน โดยไม่ต้องอพยพออกจากพื้นที่	จังหวัดสามารถจัดการได้	สสจ.
3	มีอันตรายปานกลาง ส่งผลกระทบต่อในระยะสั้น หรือต้องพัก/รักษาตัวในระยะสั้น	ขยายตัวไปหลายพื้นที่/กระทบหลายอำเภอ	มีผลกระทบในระยะสั้น จำเป็นต้องอพยพ	ต้องการการสนับสนุนจากเขต	ศอ. ที่ 10 อุบลฯ
4	อันตรายถึงขั้นเสียชีวิต มีผลกระทบต่อสุขภาพในระยะยาว/Carcinogenicity	ขยายตัวไปหลายพื้นที่/กระทบหลายจังหวัด	มีอาการรุนแรงหรืออาจมีผลกระทบระยะยาว	จังหวัดไม่สามารถจัดการเองได้ ต้องการสนับสนุนจากส่วนกลาง	ส่วนกลาง

การจัดตั้งทีม SEhRT ระดับจังหวัดยโสธร



ประชุมเชิงปฏิบัติการพัฒนาศักยภาพทีม SEhRT ระดับจังหวัด เขตสุขภาพที่ ๑๐ อุบลราชธานี
ระหว่างวันที่ 24-26 มิถุนายน 2567 ณ โรงแรมกিজตรงวิลลัส รีสอร์ท อ.เมือง จ.อุบลราชธานี

การจัดตั้งทีม SEhRT ระดับจังหวัดยโสธร



คำสั่งสำนักงานสาธารณสุขจังหวัดยโสธร

ที่ ๑๕๖ /๒๕๖๗

เรื่อง แต่งตั้งคณะกรรมการดำเนินงานทีมปฏิบัติการด้านอนามัยสิ่งแวดล้อม
(Special Environmental Health Response Team : SEhRT) จังหวัดยโสธร

ด้วยปัจจุบันแนวโน้มสถานการณ์การเกิดสาธารณภัยมีความรุนแรงสูงขึ้น ส่งผลกระทบต่อสุขภาพอนามัย และทรัพย์สินของประชาชน นอกจากนี้ การเปลี่ยนแปลงของสถานการณ์สาธารณสุขภัยต่าง ๆ เช่น โรคระบาด โรคอุบัติใหม่ โรคอุบัติซ้ำ ปัญหาไฟฟ้า หมอกควัน มลพิษของขนาดเล็กในบรรยากาศ ภัยแล้ง ภัยจากความร้อน ไฟไหม้สถานที่ฝังกลบมูลฝอย ภัยจากสารเคมี อุทกภัย โรคที่เกี่ยวข้องกับอาหารและน้ำ ฯลฯ ส่งผลกระทบต่อจัดการด้านอนามัยสิ่งแวดล้อม และหากมีการจัดการอนามัยสิ่งแวดล้อมไม่ดีจะส่งผลกระทบต่อสุขภาพอนามัยของประชาชนอย่างรุนแรงเพิ่มขึ้น ดังนั้น จึงมีความจำเป็นต้องป้องกันลดผลกระทบ และเตรียมความพร้อมก่อนการเกิดภัยพิบัติควบคู่ไปกับการจัดการในภาวะฉุกเฉินช่วงระหว่างการเกิดภัยพิบัติ และการฟื้นฟูบูรณะหลังการเกิดภัยพิบัติ ขั้นตอนดังกล่าวต้องมีการบริหารจัดการด้านอนามัยสิ่งแวดล้อมที่ดี เพื่อลดความเสี่ยงสุขภาพของประชาชนที่ได้รับผลกระทบจากการเกิดสาธารณภัยต่าง ๆ





คำสั่งสำนักงานสาธารณสุขจังหวัดฉะเชิงเทรา

ที่ ๑๕๖๖ /๒๕๖๓

เรื่อง แต่งตั้งคณะทำงานทีมปฏิบัติการด้านอนามัยสิ่งแวดล้อม
(Special Environmental Health Response Team : SEHRT) จังหวัดฉะเชิงเทรา

ด้วยปัจจุบันแนวโน้มสถานการณ์การเกิดสาธารณภัยมีความรุนแรงสูงขึ้น ส่งผลกระทบต่อสุขภาพอนามัย และทรัพย์สินของประชาชน นอกจากนี้ การเปลี่ยนแปลงของสถานการณ์สาธารณภัยต่าง ๆ เช่น โรคระบาด โรคอุบัติใหม่ โรคอุบัติซ้ำ ปัญญาไฟป่า หมอกควัน ฝุ่นและของขนาดเล็กในบรรยากาศ ก๊าซเรือนกระจก ความร้อน ไฟไหม้สถานที่ซึ่งก่อกวนสุขภาพ ก๊าซพิษ ภัยจากสารเคมี อุทกภัย โรคที่เกี่ยวข้องกับอาหารและน้ำ ฯลฯ ส่งผลกระทบต่อการจัดการด้านอนามัยสิ่งแวดล้อม และหากมีการจัดการอนามัยสิ่งแวดล้อมไม่เพียงพอจะส่งผลกระทบต่อสุขภาพอนามัยของประชาชนอย่างรุนแรงเพิ่มขึ้น ดังนั้น จึงมีความจำเป็นต้องป้องกันลดผลกระทบ และเตรียมความพร้อมก่อนการเกิดภัยพิบัติควบคู่ไปกับการจัดการในภาวะฉุกเฉินช่วงระหว่างเกิดภัยพิบัติ และการฟื้นฟูบูรณะหลังการเกิดภัยพิบัติ ขึ้นก่อนดังกล่าวต้องมีการบริหารจัดการด้านอนามัยสิ่งแวดล้อมที่ดี เพื่อลดความเสี่ยงสุขภาพของประชาชนที่ได้รับผลกระทบจากการเกิดสาธารณภัยต่าง ๆ

เพื่อให้การดำเนินงานของทีมปฏิบัติการด้านอนามัยสิ่งแวดล้อม (Special Environmental Health Response Team : SEHRT) จังหวัดฉะเชิงเทรา ดำเนินการรองรับการฉุกเฉินทางสาธารณสุขที่เกิดขึ้น ทั้งระยะก่อน ระหว่าง และหลังเกิดภัย มีประสิทธิภาพสูงสุด ทันท่วงที สถานการณ์ ในพื้นที่จังหวัดฉะเชิงเทรา จึงแต่งตั้งคณะทำงานทีมปฏิบัติการด้านอนามัยสิ่งแวดล้อม (Special Environmental Health Response Team : SEHRT) จังหวัดฉะเชิงเทรา โดยมีองค์ประกอบ หน้าที่และอำนาจ ดังนี้

ทีมปฏิบัติการด้านอนามัยสิ่งแวดล้อม (Special Environmental Health Response Team : SEHRT) ประกอบด้วย

- | | | |
|---------------------------|--|------------------------------------|
| ๑. นางนารถฤดี กุศลวิเศษณ์ | หัวหน้ากลุ่มงานอนามัยสิ่งแวดล้อม และอำนวยการ | สำนักงานสาธารณสุขจังหวัดฉะเชิงเทรา |
| ๒. นายพัฒน์ แสงศรี | สาธารณสุขอำเภอทรายมูล | สนง.สาธารณสุขอำเภอทรายมูล |
| ๓. นายชาญชัย เสี่ยวทอง | นักวิชาการสาธารณสุขชำนาญการ | สนง.สาธารณสุขจังหวัดฉะเชิงเทรา |
| ๔. นายวงศ์กร อึ้งคำมูล | นักวิชาการสาธารณสุขชำนาญการ | สนง.สาธารณสุขจังหวัดฉะเชิงเทรา |
| ๕. นางสาววิวิธยา ทองบุบผา | นักวิชาการสาธารณสุขชำนาญการ | สนง.สาธารณสุขจังหวัดฉะเชิงเทรา |
| ๖. นางสาวปวีณา งามงาม | นักวิชาการสาธารณสุขชำนาญการ | สนง.สาธารณสุขจังหวัดฉะเชิงเทรา |
| ๗. นางสาวประวีศรา บุญทวี | นักวิชาการสาธารณสุขชำนาญการ | สนง.สาธารณสุขจังหวัดฉะเชิงเทรา |
| ๘. นายวิรัช อย่างเขียว | นักวิชาการสาธารณสุขชำนาญการ | สนง.สาธารณสุขอำเภอเมืองฉะเชิงเทรา |
| ๙. นายสุรินทร์ จักรวรรณพร | นักวิชาการสาธารณสุขชำนาญการ | สนง.สาธารณสุขอำเภอคำชะอี |
| ๑๐. นางสาวจุฑาธิป ศิลา | นักวิชาการสาธารณสุขชำนาญการ | สนง.สาธารณสุขอำเภอลำลูกกา |
| ๑๑. นางเชษฐา ศรีวัชรวิชัย | พยาบาลเทคนิคชำนาญาน | สนง.สาธารณสุขอำเภอกุสุมาลย์ |

/๑๒. นายจักรพงษ์...

- | | | |
|------------------------------|--------------------------------|---------------------------|
| ๑๒. นายจักรพงษ์ แสงศรี | นักวิชาการสาธารณสุขปฏิบัติการ | สนง.สาธารณสุขอำเภอคีรีดี |
| ๑๓. นางสาวปราณี โมจิษฐ์ | เจ้าพนักงานสาธารณสุขปฏิบัติการ | สนง.สาธารณสุขอำเภอทรายมูล |
| ๑๔. นางสาวสุพรรณษา วิจิตรชยิ | นักวิชาการสาธารณสุข | สนง.สาธารณสุขอำเภอห้วยคต |
| ๑๕. นางสาวโชติกา วงศ์ศรีแก้ว | นักวิชาการสาธารณสุข | สนง.สาธารณสุขอำเภอทรายมูล |
| ๑๖. นางสาวณัฐวรรณ ศรีจันทร์ | นักวิชาการสาธารณสุข | โรงพยาบาลคีรีดี |

หน้าที่และอำนาจ

ปฏิบัติหน้าที่ต่อไปจนกว่าจะฉุกเฉินหรือสาธารณภัย ซึ่งการสร้างการรับรู้ประชาชนในการป้องกันตนเอง ลดความเสี่ยงสุขภาพจากการณีสาธารณภัยและสนับสนุนการจัดการด้านสุขภาพภาค สุขอนามัย และอนามัยสิ่งแวดล้อม โดยมีโครงสร้างปฏิบัติหน้าที่ ๓ ระยะ ดังนี้

๑. ระยะเตรียมความพร้อม (Pre-impact phase)

- ๑.๑ ให้ความสำคัญด้านโดยมีคณะกรรมการ เพื่อวิเคราะห์คาดการณ์การเกิดเหตุสาธารณภัยและภัยสุขภาพ จัดเตรียมข้อมูลกลุ่มเสี่ยง กลุ่มประชากร
- ๑.๒ สร้างวงจรรายการโรค อุบัติการณ์ วัตถุประสงค์ของหน่วยงานเพื่อเตรียมความพร้อม
- ๑.๓ จัดเตรียมข้อมูลวิชาการ ชุดความรู้/คำแนะนำ/มาตรการด้านส่งเสริมสุขภาพและอนามัยสิ่งแวดล้อม
- ๑.๔ พัฒนาศักยภาพทีมปฏิบัติการระดับพื้นที่

๒. ระยะรับมือกับภัยพิบัติ (Impact phase)

- ๒.๑ ทีมตระหนักผู้สถานการณ์ ประเมินสถานการณ์ ประสานพื้นที่ และหน่วยงานที่เกี่ยวข้อง เพื่อวิเคราะห์ประเมินความรุนแรง และจำแนกสถานการณ์ (Scenario) ของเหตุการณ์เพื่อเสนอแผนการดำเนินการรองรับการจัดการด้านส่งเสริมอนามัยสิ่งแวดล้อมในพื้นที่เกิดเหตุ
- ๒.๒ กรณีที่สถานการณ์ (Scenario) มีความรุนแรง และมีผลกระทบต่อประชาชนในวงกว้างเสนอให้เปิดศูนย์ปฏิบัติการด้านส่งเสริมสุขภาพและอนามัยสิ่งแวดล้อมระดับจังหวัด
- ๒.๓ สนับสนุนข้อมูลวิชาการ ชุดความรู้/ คำแนะนำ/ มาตรการด้านส่งเสริมสุขภาพและอนามัยสิ่งแวดล้อม เพื่อให้พื้นที่นำไปใช้งาน
- ๒.๔ สนับสนุนวัสดุอุปกรณ์ ชุดทดสอบตามประเภทภัย เพื่อให้พื้นที่นำไปช่วยหรือผู้ประสบภัย
- ๒.๕ สนับสนุนทีมปฏิบัติการร่วมลงพื้นที่สำรวจสภาพปัญหา ประเมินสถานการณ์สื่อสารสร้างการรับรู้และให้คำแนะนำการจัดการด้านสุขภาพภาค สุขอนามัยและอนามัยสิ่งแวดล้อม รวมถึงการเฝ้าระวังด้านอนามัยสิ่งแวดล้อม และประเมินความเสี่ยงต่อสุขภาพประชาชนในพื้นที่
- ๒.๖ สรุปรายงานสถานการณ์และการสนับสนุนในพื้นที่ให้ผู้บัญชาการเหตุการณ์ทราบเพื่อมีข้อเสนอต่อการปฏิบัติการระดับพื้นที่ต่อไป

/๓. ระยะฟื้นฟู...

๓. ระยะฟื้นฟูสภาพหลังสิ้นสุด (Post-impact phase)

- ๓.๑ สรุปผลการดำเนินงาน และข้อเสนอแนะสำหรับการดำเนินงานครั้งถัดไป
- ๓.๒ ประสานหน่วยงานระดับพื้นที่ เพื่อไม่มีโอกาสการเฝ้าระวังด้านอนามัยสิ่งแวดล้อมหลังเกิดเหตุ เพื่อวิเคราะห์แนวโน้มของการเปลี่ยนแปลงสุขภาพหรือสาธารณสุขจากเหตุสาธารณสุขภัยหรือสุขภาพ
- ๓.๓ ดำเนินการถอดบทเรียนร่วมกับเครือข่าย เพื่อนำสู่การพัฒนาแนวทางการดำเนินงาน

ทั้งนี้ ตั้งแต่บัดนี้เป็นต้นไป

สั่ง ณ วันที่ ๒ สิงหาคม พ.ศ. ๒๕๖๓

(นายพัฒน์ แสงศรี)
นายแพทย์สาธารณสุขจังหวัดฉะเชิงเทรา

ระบบบัญชาการเหตุการณ์ด้านการแพทย์และสาธารณสุข Incident Command System (ICS) จังหวัดยโสธร

ผู้บัญชาการเหตุการณ์ (IC)

1. นายยุทธนา สุริยะ	นายแพทย์สาธารณสุขจังหวัดยโสธร	ผู้บัญชาการเหตุการณ์	โทร 090-2342999
2. นายรัฐศาสตร์ สุดหนองบัว	รักษาการในตำแหน่งนายแพทย์เชี่ยวชาญ (ด้านเวชกรรมป้องกัน)	รองผู้บัญชาการเหตุการณ์	โทร 088-9542654
3. นายวงศกร ชื่นตา	นักวิชาการสาธารณสุขชำนาญการพิเศษ	รองผู้บัญชาการเหตุการณ์	โทร 081-6001615

กลุ่มภารกิจตระหนักรู้และประเมินสถานการณ์ (SAT)

- นายแมน แสงภักดี นักวิชาการสาธารณสุขชำนาญการพิเศษ โทร 093-5599377
- นางสาวอุบลรัตน์ วาจรัด นักวิชาการสาธารณสุขชำนาญการ โทร 089-9199226
- นายวงศกร อังคะคำมูล นักวิชาการสาธารณสุขชำนาญการ โทร 086-3384959

กลุ่มภารกิจยุทธศาสตร์และวิชาการ (STAG)

- นายสัญญาดี พลมศักดิ์ นักวิเคราะห์นโยบายและแผนชำนาญการพิเศษ โทร 089-7213369
- นางนารัตน์ กสิวิเศษณ์ นักวิชาการสาธารณสุขชำนาญการพิเศษ โทร. 087-5146841
- นายไพฑูรย์ คำสมบัติ นักวิชาการสาธารณสุขชำนาญการ โทร 087-2297150

กลุ่มภารกิจประสานงานและเลขานุการ (Liaison)

- นางพิศมัย รัตนเดช นักวิชาการสาธารณสุขชำนาญการพิเศษ โทร 085-0020169
- นางเบญจรัตน์ โพธิ์ศรี นักวิชาการสาธารณสุขชำนาญการพิเศษ โทร 085-4176185
- นายวงศกร อังคะคำมูล นักวิชาการสาธารณสุขชำนาญการ โทร 086-3384959

กลุ่มภารกิจสื่อสารความเสี่ยง (Risk Communication)

- นายรัฐพล อินทรวีชัย นักวิชาการสาธารณสุขชำนาญการ โทร 081-5479712
- นางสาวชนิสา สังหะศรี นักวิชาการสาธารณสุขปฏิบัติการ โทร 096-3964996
- นางสาวประภัสรา บุญทวี นักวิชาการสาธารณสุขชำนาญการ โทร. 091-8318354

ผู้ปฏิบัติ

<p>ด้านการแพทย์และการรักษาพยาบาล</p> <ol style="list-style-type: none"> ผู้อำนวยการโรงพยาบาลยโสธร ผู้อำนวยการโรงพยาบาลชุมชนทุกแห่ง สาธารณสุขอำเภอทุกอำเภอ, ผอ.รพ.สต.ในสังกัดทุกแห่ง นายรัฐพล อินทรวีชัย นักวิชาการสาธารณสุขชำนาญการพิเศษ โทร 081-5479712 นางนภมม มีธรรม พยาบาลวิชาชีพชำนาญการ โทร 081-7902377 	<p>กลุ่มภารกิจสำรองเวชภัณฑ์และส่งกำลังบำรุง (Stockpiling and Logistics)</p> <ol style="list-style-type: none"> นายทองคำ ศรีเนตร นักจัดการงานทั่วไปชำนาญการพิเศษ โทร 086-6501575 นางอิศรารัตน์ วิภูสิราพิทย์ เกษตรชำนาญการพิเศษ โทร 085-4185559 	<p>กลุ่มภารกิจการเงินและงบประมาณ (Finance)</p> <ol style="list-style-type: none"> นายทองคำ ศรีเนตร นักจัดการงานทั่วไปชำนาญการพิเศษ โทร 086-6501575 นางรุ่งริดา แสงวงษ์ นักวิชาการการเงินและบัญชีชำนาญการ โทร 083-1259566
<p>กลุ่มภารกิจปฏิบัติการ (Operation)</p> <ol style="list-style-type: none"> นายแมน แสงภักดี นักวิชาการสาธารณสุขชำนาญการพิเศษ โทร 093-5599377 นางเบญจรัตน์ โพธิ์ศรี นักวิชาการสาธารณสุขชำนาญการ โทร 085-4176185 นายชาญชัย เสียวทอง นักวิชาการสาธารณสุขชำนาญการ โทร 087-6459050 	<p>กลุ่มภารกิจการสอบสวนและควบคุมโรค</p> <ol style="list-style-type: none"> นายแมน แสงภักดี นักวิชาการสาธารณสุขชำนาญการพิเศษ โทร 093-5599377 นางสาวนิตา ดิษวิเศษณ์ นักวิชาการสาธารณสุขชำนาญการ โทร 099-3298163 นางสาวปวีณา จันทนการ นักวิชาการสาธารณสุขปฏิบัติการ โทร 097-2485353 	<p>กลุ่มภารกิจกฎหมาย</p> <ol style="list-style-type: none"> นางพิมพ์พรณ พระเบงษ์ นิติกรชำนาญการ โทร 086-8674171 นางสาวมารีสา พริชาติ นิติกร โทร 088-3579169
	<p>กลุ่มภารกิจด้านสุขภาพจิต</p> <ol style="list-style-type: none"> นางจินตนา พลมศักดิ์ นักวิชาการสาธารณสุขชำนาญการพิเศษ โทร 095-6135882 นางสาววรรณปวีณ์ ไพบงค์ นักวิชาการสาธารณสุขปฏิบัติการ โทร 095-1891546 	<p>กลุ่มภารกิจด้านสุขภาพและอนามัยสิ่งแวดล้อม</p> <ol style="list-style-type: none"> นางนารัตน์ กสิวิเศษณ์ นักวิชาการสาธารณสุขชำนาญการพิเศษ โทร 087-5146841 นายชาญชัย เสียวทอง นักวิชาการสาธารณสุขชำนาญการ โทร 087-6459050

แผนการดำเนินงานด้านอนามัยสิ่งแวดล้อม รองรับภาวะฉุกเฉินทางสาธารณสุข จังหวัดยโสธร 2568

ระยะเตรียมการ

ลำดับ	กิจกรรม	พื้นที่ ดำเนินการ	เป้าหมาย/ จำนวน	ระยะเวลาดำเนินการ (เดือน ต.ค. 2567 - ก.ย. 2568)												งบประมาณ	ผู้รับผิดชอบ	
				10	11	12	1	2	3	4	5	6	7	8	9			
1	จัดทำคำสั่งแต่งตั้งคณะกรรมการ	สสจ.	1 คกก.														-	สสจ. (อวล.)
2	จัดทำสถานการณ์ ความเสี่ยง	ทุกอำเภอ	1 ฉบับ														-	สสอ./ สสจ.
3	จัดทำแนวปฏิบัติการจัดการภาวะ ฉุกเฉินด้านอนามัยสิ่งแวดล้อม	สสจ.	1 ฉบับ														-	สสจ. (อวล.)
4	ประชุมคณะกรรมการ	ทุกอำเภอ	2 ครั้ง/ปี														แต่ละหน่วยงาน	คปสอ./ สสจ.
5	พัฒนาศักยภาพทีมปฏิบัติการฯ	ทุกอำเภอ	9 ทีม														แต่ละหน่วยงาน	คปสอ./ สสจ./ อปท.
6	ฝึกซ้อม/สื่อสารแผน/ แนวปฏิบัติ	ทุกอำเภอ	9 ทีม														แต่ละหน่วยงาน	คปสอ./ สสจ./ อปท.
7	รวบรวมทำเนียบผู้ประสานงาน	ทุกอำเภอ	1 ฉบับ														แต่ละหน่วยงาน	คปสอ./ สสจ./ อปท.
8	จัดทำฐานข้อมูลทรัพยากร เช่น กำลังคน สิ่งสนับสนุน สถานที่ เครื่องมือประเมินผลกระทบทาง สุขภาพ	ทุกอำเภอ	1 ฐาน														แต่ละหน่วยงาน	คปสอ./ สสจ./ อปท.

หมายเหตุ: ปฏิบัติสาธารณสุขภัย ตามแผนการป้องกันและบรรเทาสาธารณภัยแห่งชาติ พ.ศ. 2564 – 2570 (ศูนย์เตือนภัยพิบัติแห่งชาติ ปก., 20 ก.ย. 2565)

- อุทกภัย (ม.ย. - ก.ย.)
- ภัยแล้งและภัยจากความร้อน/ไฟไหม้บ่อยๆ (ม.ค. - พ.ค.)
- ไฟป่า/หมอกควันฝุ่นและละอองขนาดเล็ก (พ.ย. - พ.ค.)
- สารเคมีรั่วไหล (เผ่าระวัง ทั้งปี)

แผนการดำเนินงานด้านอนามัยสิ่งแวดล้อม รองรับภาวะฉุกเฉินทางสาธารณสุข จังหวัดยโสธร 2568

ระยะเกิดเหตุการณ์

.....

ลำดับ	กิจกรรม	พื้นที่ ดำเนินการ	เป้าหมาย/ จำนวน	ระยะเวลาดำเนินการ (เดือน ค.ศ. 2567 - ก.ย. 2568)											งบประมาณ	ผู้รับผิดชอบ		
				10	11	12	1	2	3	4	5	6	7	8			9	
1	ติดตามสถานการณ์	ทุกอำเภอ	ทุกอำเภอ														แต่ละหน่วยงาน	คปสอ./ สสจ./ อปท.
2	ลงพื้นที่ สนับสนุน ติดตาม เก็บตัวอย่างด้านสุขาภิบาล/ อนามัยสิ่งแวดล้อม/ สุขอนามัย	ทุกอำเภอ	ทุกอำเภอ	น้ำ	ฝุ่น	ฝุ่น	ฝุ่น	ฝุ่น	ฝุ่น	ฝุ่น	ฝุ่น	น้ำ	น้ำ	น้ำ	น้ำ		แต่ละหน่วยงาน	คปสอ./ สสจ./ อปท.
3	จัดทำรายงานสถานการณ์	ทุกอำเภอ	ทุกอำเภอ														-	คปสอ./ สสจ./ อปท.
4	สื่อสารความเสี่ยงด้านอนามัยสิ่งแวดล้อม และสุขภาพ	ทุกอำเภอ	ทุกอำเภอ														แต่ละหน่วยงาน	คปสอ./ สสจ./ อปท.
5	จัดเตรียมสถานที่อพยพ/ ศูนย์พักพิงชั่วคราว	ทุกอำเภอ	ทุกอำเภอ														แต่ละหน่วยงาน	อปท.
6	ประเมินด้านอนามัยสิ่งแวดล้อมในศูนย์พักพิง/ อพยพ	ทุกอำเภอ	ทุกอำเภอ														แต่ละหน่วยงาน	คปสอ./ สสจ./ อปท.
7	เฝ้าระวัง และดูแลสุขภาพ กลุ่มเปราะบาง/ ประชาชนในศูนย์อพยพ/พักพิง และผู้ได้รับผลกระทบจากภาวะฉุกเฉินด้านอนามัยสิ่งแวดล้อม	ทุกอำเภอ	ทุกอำเภอ														แต่ละหน่วยงาน	คปสอ./ สสจ./ อปท.
8	สนับสนุนสิ่งของ อุปโภค/บริโภค/ ยารักษาโรค ตามความจำเป็น	ทุกอำเภอ	ทุกอำเภอ														แต่ละหน่วยงาน	คปสอ./ สสจ./ อปท.

หมายเหตุ: ปฏิทินสาธารณสุขภัย ตามแผนการป้องกันและบรรเทาสาธารณภัยแห่งชาติ พ.ศ. 2564 – 2570 (ศูนย์เตือนภัยพิบัติแห่งชาติ ปก., 20 ก.ย. 2565)

- อุทกภัย (มิ.ย. - ก.ย.)
- ภัยแล้งและภัยจากความร้อน/ไฟไหม้บ่อยๆ (ม.ค. - พ.ค.)
- ไฟป่า/หมอกควันฝุ่นและละอองขนาดเล็ก (พ.ย. - พ.ค.)
- สารเคมีรั่วไหล (เฝ้าระวัง ทั้งปี)

แผนการดำเนินงานด้านอนามัยสิ่งแวดล้อม รองรับภาวะฉุกเฉินทางสาธารณสุข จังหวัดยโสธร 2568

ระยะหลังเกิดเหตุการณ์

.....

ลำดับ	กิจกรรม	พื้นที่ ดำเนินการ	เป้าหมาย/ จำนวน	ระยะเวลาดำเนินการ (เดือน ต.ค. 2567 - ก.ย. 2568)												งบประมาณ	ผู้รับผิดชอบ	
				10	11	12	1	2	3	4	5	6	7	8	9			
1	ประสานงานทุกหน่วยงาน เครือข่ายในการเข้าไปจัดการ พื้นที่สุขภาพแวดล้อม สถานที่	ทุกอำเภอ	ทุกอำเภอ														แต่ละหน่วยงาน	คปสอ./ สสจ./ อปท.
2	ให้คำแนะนำการทำความสะอาด บ้านเรือน/ ที่พักอาศัย การ จัดการขยะ ด้านสุขาภิบาล/ อนามัยสิ่งแวดล้อม	ทุกอำเภอ	ทุกอำเภอ														แต่ละหน่วยงาน	คปสอ./ สสจ./ อปท.
3	ประเมิน ติดตาม สภาพแหล่งน้ำ บริโภค	ทุกอำเภอ	ทุกอำเภอ														แต่ละหน่วยงาน	คปสอ./ สสจ./ อปท.
4	สรุปทบทวนการดำเนินงานด้าน อนามัยสิ่งแวดล้อม (AAR)	ทุกอำเภอ	ทุกอำเภอ	น้ำ	น้ำ									ฝุ่น			แต่ละหน่วยงาน	คปสอ./ สสจ./ อปท.
5	จัดทำสรุปรายงานผลการ ดำเนินงาน เพื่อเตรียมการในปี ถัดไป	ทุกอำเภอ	ทุกอำเภอ		น้ำ									ฝุ่น			แต่ละหน่วยงาน	คปสอ./ สสจ./ อปท.

หมายเหตุ: ปฏิทินสาธารณสุข ตามแผนการป้องกันและบรรเทาสาธารณภัยแห่งชาติ พ.ศ. 2564 – 2570 (ศูนย์เตือนภัยพิบัติแห่งชาติ ปภ., 20 ก.ย. 2565)

- อุทกภัย (ม.ย. - ก.ย.)
- ภัยแล้งและภัยจากความร้อน/ไฟไหม้บ่อยๆ (ม.ค. - พ.ค.)
- ไฟป่า/หมอกควันฝุ่นและละอองขนาดเล็ก (พ.ย. - พ.ค.)
- สารเคมีรั่วไหล (เผื่อระวัง ทั้งปี)

แผนการดำเนินงานด้านอนามัยสิ่งแวดล้อม
รองรับภาวะฉุกเฉินทางสาธารณสุข จังหวัดยโสธร 2568

ระดับอำเภอ

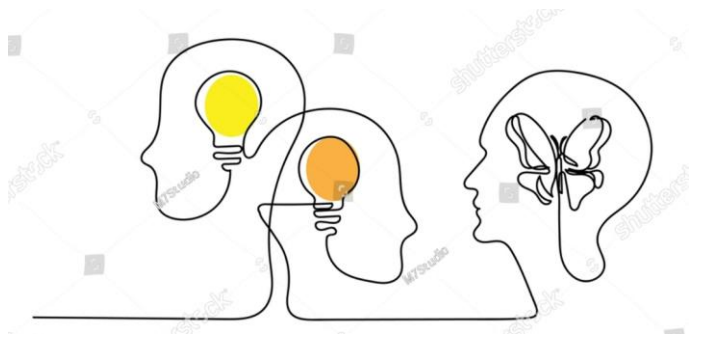
สสอ./รพ.สต.



กรณีภาวะฉุกฉินจากอุทกภัย (น้ำท่วม)

โดย อบต.กุดกุง

ต.กุดกุง อ.คำเขื่อนแก้ว จ.ยโสธร



**ร่วมแลกเปลี่ยน
การดำเนินงานด้านอนามัยสิ่งแวดล้อม
รองรับภาวะฉุกเฉินทางสาธารณสุข**