



มาตรฐานการปฏิบัติงาน

(Standard Operating Procedure : SOP)

การตรวจสอบและพิสูจน์ข้อเท็จจริงด้านอนามัยสิ่งแวดล้อม

กรณีร้องเรียนเหตุรำคาญด้านกลิ่นรบกวน



คำนำ

การตรวจสอบและพิสูจน์ข้อเท็จจริงด้านอนามัยสิ่งแวดล้อม กรณีร้องเรียนเหตุรำคาญ เป็นขั้นตอนสำคัญ ในการรวบรวมข้อมูลเพื่อให้ได้มาซึ่งข้อเท็จจริงของปัญหาที่เกิดขึ้น การตรวจสอบและพิสูจน์ข้อเท็จจริงที่มีความละเอียดและถูกต้องในเชิงวิชาการ จะทำให้ได้ข้อมูลที่ครบถ้วนเพื่อประกอบการวินิจฉัยเหตุรำคาญในทางกลับกัน หากการตรวจสอบและพิสูจน์ข้อเท็จจริงด้านอนามัยสิ่งแวดล้อม มีข้อบกพร่องในด้านวิชาการหรือไม่มีการตรวจสอบพิสูจน์อย่างรอบด้าน อาจทำให้ข้อมูลไม่มีความละเอียดและเพียงพอต่อการวินิจฉัยปัญหาเหตุรำคาญส่งผลให้เกิดความไม่เป็นธรรมต่อผู้ได้รับผลกระทบ ดังนั้น เจ้าหน้าที่ผู้รับผิดชอบการตรวจสอบปัญหาเหตุรำคาญ จึงจำเป็นต้องมีองค์ความรู้ทางวิชาการ หลักการทางวิทยาศาสตร์และมีขั้นตอน หรือเทคนิควิธีการตรวจสอบและพิสูจน์ข้อเท็จจริงด้านอนามัยสิ่งแวดล้อม กรณีร้องเรียนเหตุรำคาญ อย่างเป็นระบบ

คู่มือมาตรฐานการปฏิบัติงาน การตรวจสอบและพิสูจน์ข้อเท็จจริงด้านอนามัยสิ่งแวดล้อม กรณีร้องเรียนเหตุรำคาญ ด้านกลิ่นรบกวน จะครอบคลุมการดำเนินงานตรวจสอบและรวบรวมข้อเท็จจริงเรื่องร้องเรียนเหตุรำคาญ กรณีกลิ่นรบกวน ตั้งแต่การศึกษาข้อมูลและวางแผนการตรวจสอบ การเตรียมอุปกรณ์เครื่องมือและผู้ปฏิบัติงานก่อนออกภาคสนาม การตรวจสอบและรวบรวมข้อมูล การพิจารณาวิธีการตรวจวัดกลิ่น การวิเคราะห์ แปรผล สรุปผลการตรวจวัดกลิ่น และการวินิจฉัยเหตุรำคาญกรณีกลิ่นรบกวน โดยมุ่งหวังให้เจ้าพนักงานท้องถิ่น เจ้าพนักงานสาธารณสุข หรือผู้ซึ่งได้รับการแต่งตั้งจากเจ้าพนักงานท้องถิ่นตามพระราชบัญญัติการสาธารณสุข พ.ศ. 2535 หรือเจ้าหน้าที่ผู้รับผิดชอบการตรวจสอบปัญหาเหตุรำคาญ และหน่วยงานที่เกี่ยวข้อง มีมาตรฐานการปฏิบัติงานการตรวจสอบและพิสูจน์ข้อเท็จจริงด้านอนามัยสิ่งแวดล้อม กรณีร้องเรียนเหตุรำคาญ ด้านกลิ่นรบกวน เป็นไปตามหลักวิชาการ หลักการทางวิทยาศาสตร์ และวิธีการตรวจสอบอย่างเป็นระบบ เพื่อให้ได้ข้อมูลประกอบการวินิจฉัยเหตุรำคาญที่ถูกต้อง และนำไปสู่กระบวนการบังคับใช้กฎหมาย ตามพระราชบัญญัติการสาธารณสุข พ.ศ. 2535 อย่างมีประสิทธิภาพ

สำนักอนามัยสิ่งแวดล้อม
กรมอนามัย



สารบัญ

	หน้า
คำนำ	
สารบัญ	
1. วัตถุประสงค์	1
2. ขอบเขต	1
3. กลุ่มเป้าหมาย	1
4. คำนิยาม	2
5. แผนภูมิการทำงาน	4
6. รายละเอียดขั้นตอนการปฏิบัติงาน	8
6.1 การศึกษาข้อมูลและวางแผนการตรวจสอบ	8
6.2 การเตรียมความพร้อมของเจ้าหน้าที่ เครื่องมือ และอุปกรณ์ ในการตรวจสอบและพิสูจน์ข้อเท็จจริง	10
6.3 การตรวจสอบข้อเท็จจริงในพื้นที่	12
6.4 การพิจารณาวิธีการตรวจวัดกลิ่นรบกวน	15
6.5 การรวบรวม วิเคราะห์ และสรุปผลการตรวจสอบกลิ่น	19
6.6 การวินิจฉัยเหตุรำคาญ กรณีกลิ่นรบกวน	21
7. แบบฟอร์มที่เกี่ยวข้อง	22
8. มาตรฐานและกฎหมายที่เกี่ยวข้อง	23
9. เอกสารอ้างอิง	24
ภาคผนวก	25



มาตรฐานการปฏิบัติงาน (Standard Operating Procedure : SOP)

การตรวจสอบและพิสูจน์ข้อเท็จจริงด้านอนามัยสิ่งแวดล้อม

กรณีร้องเรียนเหตุรำคาญด้านกลิ่นรบกวน

1 วัตถุประสงค์

เพื่อให้เจ้าพนักงานท้องถิ่น เจ้าพนักงานสาธารณสุข ผู้ซึ่งได้รับการแต่งตั้งจากเจ้าพนักงานท้องถิ่น ตามพระราชบัญญัติการสาธารณสุข พ.ศ. 2535 และหน่วยงานที่เกี่ยวข้อง มีมาตรฐานการปฏิบัติงาน การตรวจสอบและพิสูจน์ข้อเท็จจริงด้านอนามัยสิ่งแวดล้อม กรณีการร้องเรียนเหตุรำคาญ ด้านกลิ่นรบกวน และนำไปปฏิบัติให้เป็นแนวทางเดียวกันอย่างมีประสิทธิภาพ เป็นไปตามพระราชบัญญัติ การสาธารณสุข พ.ศ. 2535 และกฎหมายอื่นที่เกี่ยวข้อง

2 ขอบเขต

มาตรฐานการปฏิบัติงานนี้เป็นส่วนขยายของมาตรฐานการปฏิบัติงาน เรื่อง การจัดการเหตุรำคาญ ขั้นตอนการตรวจสอบข้อเท็จจริงในพื้นที่ โดยครอบคลุมการดำเนินงานตรวจสอบและรวบรวมข้อเท็จจริง เรื่องร้องเรียนเหตุรำคาญ กรณี กลิ่นรบกวน ตั้งแต่การศึกษาข้อมูลและวางแผนการตรวจสอบ การเตรียมอุปกรณ์เครื่องมือและผู้ปฏิบัติงานก่อนออกภาคสนาม การตรวจสอบและรวบรวมข้อมูล การพิจารณาวิธีการตรวจวัดกลิ่น การวิเคราะห์ แปรผล สรุปผลการตรวจวัดกลิ่น และการวินิจฉัย เหตุรำคาญกรณีกลิ่นรบกวน

3 กลุ่มเป้าหมาย

- 3.1 องค์กรปกครองส่วนท้องถิ่น
- 3.2 องค์กรบริหารส่วนจังหวัด
- 3.3 สำนักงานสาธารณสุขอำเภอ
- 3.4 สำนักงานสาธารณสุขจังหวัด
- 3.5 ศูนย์อนามัย / สถาบันพัฒนาสุขภาพระดับเมือง
- 3.6 หน่วยงานที่เกี่ยวข้อง



1

มาตรฐานการปฏิบัติงาน (Standard Operating Procedure : SOP)
การตรวจสอบและพิสูจน์ข้อเท็จจริงด้านอนามัยสิ่งแวดล้อม

4 คำนิยาม

เหตุรำคาญ

หมายถึง เหตุรำคาญตามพระราชบัญญัติการสาธารณสุข พ.ศ. 2535 มาตรา 25 ในกรณีที่มีเหตุอันอาจก่อให้เกิดความเดือดร้อนแก่ผู้อยู่อาศัยในบริเวณใกล้เคียงหรือผู้ที่ต้องประสบกับเหตุนั้นดังต่อไปนี้

(1) แหล่งน้ำ ทางระบายน้ำ ที่อับน้ำ ส้วม หรือที่ใส่มูลหรือถ้า หรือสถานที่อื่นใดซึ่งอยู่ในทำเลไม่เหมาะสม สกปรก มีการสะสม หรือหมักหมมสิ่งของ มีการเททิ้งสิ่งใดเป็นเหตุให้มีกลิ่นเหม็นหรือละอองสารเป็นพิษ หรือเป็นหรือน่าจะเป็นที่เพาะพันธุ์พาหะนำโรค หรือก่อให้เกิดความเสื่อมหรืออาจเป็นอันตรายต่อสุขภาพ

(2) การเลี้ยงสัตว์ในที่หรือโดยวิธีใด หรือมีจำนวนเกินสมควรจนเป็นเหตุให้เสื่อมหรืออาจเป็นอันตรายต่อสุขภาพ

(3) อาคารอันเป็นที่อยู่ของคนหรือสัตว์ โรงงานหรือสถานที่ประกอบการใดไม่มีการระบายอากาศ การระบายน้ำ การกำจัดสิ่งปฏิกูล หรือการควบคุมสารเป็นพิษหรือมีแต่ไม่มีการควบคุมให้ปราศจากกลิ่นเหม็นหรือละอองสารเป็นพิษอย่างพอเพียงจนเป็นเหตุให้เสื่อมหรืออาจเป็นอันตรายต่อสุขภาพ

(4) การกระทำใด ๆ อันเป็นเหตุให้เกิดกลิ่น แสง รังสี เสียง ความร้อน สิ่งมีพิษ ความสั่นสะเทือน ฝุ่น ละออง เหม่า ถ้า หรือกรณีอื่นใด จนเป็นเหตุให้เสื่อมหรืออาจเป็นอันตรายต่อสุขภาพ

(5) เหตุอื่นใดที่รัฐมนตรีกำหนดโดยประกาศในราชกิจจานุเบกษา

การจัดการเหตุรำคาญ

หมายถึง กระบวนการ วิธีการ และแนวทางในการจัดการปัญหาเหตุรำคาญ ตามกฎหมายว่าด้วยการสาธารณสุขอย่างมีระเบียบแบบแผน เพื่อบรรลุเป้าหมายอย่างมีประสิทธิภาพ

แหล่งกำเนิดกลิ่น

หมายถึง สถานที่ประกอบกิจการ โรงงาน อาคาร สถานที่กระบวนการประกอบกิจการหรือกิจกรรม อันก่อให้เกิดกลิ่นรบกวน



สถานประกอบการ

หมายถึง สถานที่ที่ใช้ประกอบการที่เป็นอันตรายต่อสุขภาพตามประกาศกระทรวงสาธารณสุข ที่ออกตามความในมาตรา 31 แห่งพระราชบัญญัติการสาธารณสุข พ.ศ. 2535

โรงงาน

หมายถึง โรงงาน ตามพระราชบัญญัติโรงงาน พ.ศ. 2535 และที่แก้ไขเพิ่มเติม

กลิ่น (Odor)

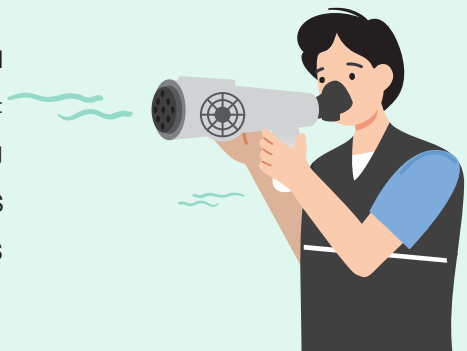
หมายถึง สิ่งเจือปนในอากาศที่รับรู้ได้ด้วย จมูกของคนหรือเครื่องมือวิเคราะห์

กลิ่นรบกวน

หมายถึง กลิ่นจากแหล่งกำเนิดที่ได้ทำการตรวจวัดความเข้มข้นกลิ่นในบริเวณหรือสถานที่ที่ประชาชนร้องเรียนหรือคาดว่าจะได้รับผลกระทบ ซึ่งมีค่าความเข้มข้นกลิ่นตามที่กำหนดไว้ใน คำแนะนำของคณะกรรมการสาธารณสุข เรื่อง หลักเกณฑ์และวิธีการตรวจสอบกลิ่นรบกวน ที่เกิดจากการประกอบการที่เป็นอันตรายต่อสุขภาพ พ.ศ. 2560 หรือตามกฎหมายที่เกี่ยวข้อง กำหนด

ผู้ตรวจสอบกลิ่น

ผู้ที่ทำหน้าที่ดมกลิ่นเพื่อตรวจวัดค่าความเข้มข้นกลิ่น โดยผู้ตรวจสอบกลิ่นจะต้องเป็นผู้ที่มีคุณสมบัติและ ฐานะเป็นรายชื่อผู้ตรวจสอบกลิ่นตามคำแนะนำของ คณะกรรมการสาธารณสุข เรื่อง หลักเกณฑ์และวิธีการ ตรวจสอบกลิ่นรบกวนที่เกิดจากการประกอบการ ที่เป็นอันตรายต่อสุขภาพ พ.ศ. 2560



ค่าความเข้มข้นกลิ่น หรือค่าความเข้มข้นกลิ่น (Odor concentration)

หมายถึง ค่าแสดงสภาพกลิ่นซึ่งเป็นอัตราส่วนการเจือจางตัวอย่างอากาศที่มีกลิ่นด้วยอากาศบริสุทธิ์ โดยมีหน่วยเป็น หน่วยกลิ่น (Dilution to Threshold; D/T)

ผู้ทดสอบกลิ่น



หมายถึง ผู้ที่ทำหน้าที่ดมกลิ่น เพื่อตรวจวัดค่าความเข้มข้น โดยผู้ทดสอบกลิ่นจะต้องเป็นผู้ที่ขึ้น บัญชีรายชื่อไว้กับกรมควบคุมมลพิษ กระทรวงทรัพยากรธรรมชาติและสิ่งแวดล้อม หรือขึ้นบัญชี รายชื่อไว้กับ กรมโรงงานอุตสาหกรรม กระทรวงอุตสาหกรรม




3

มาตรฐานการปฏิบัติงาน (Standard Operating Procedure : SOP)
การตรวจสอบและพิสูจน์ข้อเท็จจริงด้านอนามัยสิ่งแวดล้อม


5 แผนภูมิการทำงาน

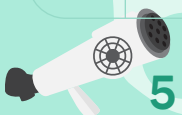
ลำดับ	ผังกระบวนการ	ระยะเวลา (เวลาทำการ)	มาตรฐานคุณภาพงาน	ตัวชี้วัด	ผู้รับผิดชอบ
ระยะเตรียมการก่อนการลงพื้นที่ตรวจสอบ					
1.	 <p>ศึกษาข้อมูลเบื้องต้นและวางแผนการตรวจสอบ</p>	1 วัน	1. ศึกษาข้อมูลปัญหาเหตุรำคาญจากกลืนที่ถูกร้องเรียน ประกอบด้วย <ul style="list-style-type: none"> - ศึกษาข้อมูลคำร้อง และข้อมูลวิชาการ หรือกฎหมายที่เกี่ยวข้อง - ประสานข้อมูลผลกระทบต่อด้านกลืนจากผู้ร้องเรียน - ประสานข้อมูลจากหน่วยงานที่มีอำนาจหน้าที่ในการกำกับดูแลแหล่งกำเนิดกลืน 2. จัดทำแผนการตรวจสอบเหตุรำคาญจากกลืนพร้อมนัดหมายผู้เกี่ยวข้องและชี้แจงวัตถุประสงค์ของการลงพื้นที่ตรวจสอบ	<ul style="list-style-type: none"> - เอกสารสรุปข้อมูลปัญหาเรื่องร้องเรียนเบื้องต้นจากผู้เกี่ยวข้อง - แบบบันทึกผลกระทบต่อสุขภาพหรือการใช้ชีวิตประจำวันจากกลืน (แบบ ก.0) - แผนการตรวจสอบเหตุรำคาญจากกลืน 	ผู้รับผิดชอบหรือผู้ที่ได้รับมอบหมาย
2.	 <p>เตรียมความพร้อมของเจ้าหน้าที่ อุปกรณ์ และเครื่องมือในการตรวจสอบและพิสูจน์ข้อเท็จจริง</p>	1 วัน	1. กำหนดผู้ปฏิบัติงานตรวจวัดกลืน และเตรียมความพร้อมผู้ตรวจวัดกลืน 2. เตรียมชุดเครื่องมือวิทยาศาสตร์ และอุปกรณ์ที่เกี่ยวข้อง 3. เตรียมแบบบันทึกข้อมูลหรือแบบสำรวจ สัมภาษณ์ต่าง ๆ	<ul style="list-style-type: none"> - บัตรประจำตัวเจ้าพนักงานท้องถิ่น - บัตรประจำตัวเจ้าพนักงานสาธารณสุขหรือบัตรประจำตัวผู้ซึ่งได้รับการแต่งตั้งจากเจ้าพนักงานท้องถิ่น 	ผู้รับผิดชอบหรือผู้ที่ได้รับมอบหมาย



ลำดับ	ผังกระบวนการ	ระยะเวลา (เวลาทำการ)	มาตรฐานคุณภาพงาน	ตัวชี้วัด	ผู้รับผิดชอบ
				<ul style="list-style-type: none"> - ชุดเครื่องมือ วิทยาศาสตร์ ด้านอนามัย สิ่งแวดล้อม และ อุปกรณ์ที่เกี่ยวข้อง - แบบสอบถาม เหตุรำคาญจาก กลิ่น ณ บริเวณ ที่ผู้ร้องเรียนได้รับ ผลกระทบ (แบบ ก.1) - แบบสอบถาม เหตุรำคาญจาก กลิ่นบริเวณ โดยรอบแหล่ง กำเนิด (แบบ ก.2) - แบบสอบถาม เหตุรำคาญจาก กลิ่น ณ แหล่ง กำเนิด (แบบ ก.3) - แบบบันทึกข้อมูล การประเมินกลิ่น ภาคสนาม(แบบก.4) 	

ระยะดำเนินการตรวจสอบ

3.	 ตรวจสอบข้อเท็จจริง ในพื้นที่	1 วัน	การลงพื้นที่ตรวจสอบ ข้อเท็จจริง เพื่อรวบรวม ข้อมูล 3 ส่วนหลัก คือ 1. ข้อมูลผู้ร้องเรียน - การสอบถาม สภาพปัญหา ที่ผู้ร้องเรียนได้รับ	<ul style="list-style-type: none"> - ข้อมูลผลการ สอบสวน เหตุรำคาญ จากกลิ่น - ข้อมูลผลการ ประเมินกลิ่น ภาคสนามของ เจ้าหน้าที่ 	ผู้รับผิดชอบ หรือผู้ที่ได้รับ มอบหมาย
----	--	-------	---	--	---------------------------------------



ลำดับ	ผังกระบวนการ	ระยะเวลา (เวลาทำการ)	มาตรฐานคุณภาพงาน	ตัวชี้วัด	ผู้รับผิดชอบ
			<ul style="list-style-type: none"> - การประเมินกลิ่นบริเวณที่ผู้ร้องเรียนได้รับผลกระทบของเจ้าหน้าที่ 2. ข้อมูลผู้ที่อาศัยอยู่บริเวณใกล้เคียงหรือผู้ที่ได้รับผลกระทบ - การสอบสวนสภาพปัญหาที่ผู้พักอาศัยบริเวณโดยรอบแหล่งกำเนิดได้รับ - การประเมินกลิ่นบริเวณโดยรอบแหล่งกำเนิดกลิ่นของเจ้าหน้าที่ 3. ข้อมูลสถานที่ที่ถูกร้องเรียนหรือแหล่งกำเนิดกลิ่นรบกวน - การสอบสวนและตรวจสอบสภาพปัญหา ณ บริเวณแหล่งกำเนิดกลิ่นเพื่อสาเหตุ ขั้นตอนหรือกระบวนการที่ก่อให้เกิดกลิ่น 	<ul style="list-style-type: none"> - ภาพถ่าย หรือภาพเคลื่อนไหวในการลงพื้นที่ตรวจสอบข้อเท็จจริง - แผนผังการลงพื้นที่ตรวจสอบข้อเท็จจริง 	
4.		2 วัน	<p>นำข้อมูลที่ได้จากการลงพื้นที่ตรวจสอบข้อเท็จจริง มาพิจารณา กำหนดวิธีการตรวจวัดกลิ่นรบกวน</p> <ol style="list-style-type: none"> 1. กรณีตรวจวัดกลิ่นรบกวนโดยไม่ใช้เครื่องมือวิทยาศาสตร์ เป็นการประเมินการรับรู้กลิ่นและความแรงของกลิ่น 	<ul style="list-style-type: none"> - ผลการตรวจวัดค่าความเข้มข้นกลิ่นภาคสนาม (แบบ กร.2) - ผลการตรวจวัดความเข้มข้นกลิ่นในห้องปฏิบัติการ - รายงานผลการวิเคราะห์หาสารเคมีที่ทำให้ 	ผู้รับผิดชอบหรือผู้ที่ได้รับมอบหมาย



ลำดับ	ผังกระบวนการ	ระยะเวลา (เวลาทำการ)	มาตรฐานคุณภาพงาน	ตัวชี้วัด	ผู้รับผิดชอบ
4.	<pre> graph TD Start(()) --> A[ตรวจวัด กลั่นรบกวน โดยไม่ใช้ เครื่องมือ วิทยาศาสตร์] Start --> B[ตรวจวัด กลั่นรบกวน โดยใช้ เครื่องมือทาง วิทยาศาสตร์] B --> C[1. การตรวจวัดความ เข้มข้นกลั่นภาคสนาม] B --> D[2. การตรวจวัดความ เข้มข้นกลั่นในห้อง ปฏิบัติการ] B --> E[3. การวิเคราะห์สาเหตุ ที่ทำให้เกิดกลั่น] A --> Stop1[] C --> Stop2(()) D --> Stop2 E --> Stop2 </pre>	1 วัน	<p>โดยการดมกลั่นบริเวณที่ประชาชนได้รับผลกระทบ</p> <p>2. กรณีตรวจวัดกลั่นรบกวนโดยใช้เครื่องมือทางวิทยาศาสตร์ เป็นการแสวงหาพยานหลักฐานเพิ่มเติม โดยการตรวจวัดกลั่นโดยใช้เครื่องมือวิทยาศาสตร์ตามแต่ละกรณี ดังนี้</p> <ol style="list-style-type: none"> 1) การตรวจวัดความเข้มข้นกลั่นภาคสนาม 2) การตรวจวัดความเข้มข้นกลั่นในห้องปฏิบัติการ 3) การวิเคราะห์สาเหตุที่ทำให้เกิดกลั่น 	เกิดกลั่นทางห้องปฏิบัติการ	ผู้รับผิดชอบหรือผู้ที่ได้รับมอบหมาย



ลำดับ	ผังกระบวนการ	ระยะเวลา (เวลาทำการ)	มาตรฐานคุณภาพงาน	ตัวชี้วัด	ผู้รับผิดชอบ
5.	<p>รวบรวม วิเคราะห์ สรุปผล การตรวจสอบกลับ</p>	1 วัน	การรวบรวมผลการ ตรวจวัดกลับทาง วิทยาศาสตร์ และนำมา วิเคราะห์โดยเปรียบเทียบกับ มาตรฐาน เพื่อสรุป รายงานผลการตรวจวัด กลับ	- เอกสารสรุปผล การตรวจวัดกลับ	ผู้รับผิดชอบ หรือผู้ที่ได้รับ มอบหมาย
6.	<p>การวินิจฉัย เหตุรำคาญ กรณีกลิ่นรบกวน</p>	1 วัน	การนำข้อมูลที่ได้จากการ ตรวจสอบข้อเท็จจริง และ สรุปรายงานผลการ ตรวจวัดกลับทาง วิทยาศาสตร์ มาใช้ใน การวินิจฉัยเหตุรำคาญ ตามกฎหมายว่าด้วยการ สาธารณสุข	- รายงานสรุปผล การวินิจฉัย เหตุรำคาญ จากกลิ่น	ผู้รับผิดชอบ หรือผู้ที่ได้รับ มอบหมาย

6 รายละเอียดของขั้นตอนการปฏิบัติงาน

ระยะเตรียมการก่อนลงพื้นที่

6.1 การศึกษาข้อมูลและวางแผนการตรวจสอบ มีแนวทางดำเนินการ ดังนี้

6.1.1 ศึกษาข้อมูลที่มีความเกี่ยวข้องกับปัญหาเหตุรำคาญจากกลิ่นที่ถูกร้องเรียน เช่น ข้อมูลผู้ได้รับผลกระทบ ข้อมูลแหล่งกำเนิดกลิ่น ลักษณะของกลิ่นที่ถูกร้องเรียน รวมถึงการดำเนินการจัดการ ร้องเรียนของหน่วยงานที่เกี่ยวข้อง เพื่อวิเคราะห์ปัญหาเหตุรำคาญและกำหนดแนวทางการตรวจสอบข้อเท็จจริง อย่างไรก็ตาม หากข้อมูลจากเอกสารการร้องเรียนยังไม่เพียงพอต่อการกำหนดแนวทางการตรวจสอบข้อเท็จจริง ให้ประสานผู้ร้องเรียน เพื่อสอบถามข้อมูลการได้รับผลกระทบหรือรายละเอียดอื่นใดเพิ่มเติม โดยเฉพาะข้อมูลเกี่ยวกับช่วงเวลา que ผู้ร้องเรียนมักจะได้รับผลกระทบจากกลิ่นหรือได้รับผลกระทบสูงสุด เนื่องจากมีความสำคัญต่อการกำหนดช่วงเวลาในการตรวจสอบข้อเท็จจริง



6.1.2 กรณีผู้ร้องเรียนไม่สามารถให้ข้อมูลช่วงเวลาที่ได้รับผลกระทบที่แน่นอนได้ ให้เจ้าหน้าที่ นำแบบบันทึกผลกระทบต่อสุขภาพหรือการใช้ชีวิตประจำวันจากกลืน (แบบ ก.0) ให้ผู้ร้องเรียนและ ผู้ที่ได้รับผลกระทบในบริเวณใกล้เคียงกันทำการบันทึกข้อมูลการได้รับผลกระทบจากกลืนเป็นระยะเวลา อย่างน้อย 1 สัปดาห์ เพื่อนำข้อมูลที่ได้มากำหนดช่วงเวลาในการตรวจสอบกลืน

6.1.3 ศึกษาข้อมูลกฎหมายที่เกี่ยวข้องกับแหล่งกำเนิดกลืน โดยในปัจจุบันประเทศไทยมีกฎหมาย ที่เกี่ยวข้องกับการตรวจสอบกลืนจำแนกตามประเภทของแหล่งกำเนิดกลืน รายละเอียดดังตารางที่ 1

ตารางที่ 1 ประเภทของแหล่งกำเนิดกลืนที่มีกฎหมายรองรับ

แหล่งกำเนิดกลืนที่บังคับใช้	กฎหมาย
1) ประเภทโรงงาน ตามแบบท้ายกฎกระทรวงฯ และประกาศกระทรวงฯ	<ul style="list-style-type: none"> กฎกระทรวงกำหนดมาตรฐานและวิธีการตรวจสอบกลืนในอากาศจากโรงงานพ.ศ. 2548 ประกาศกระทรวงทรัพยากรธรรมชาติและสิ่งแวดล้อม เรื่องกำหนดมาตรฐานค่าความเข้มข้นของอากาศเสียที่ปล่อยทิ้งจากแหล่งกำเนิดมลพิษ พ.ศ. 2553
2) โรงงานลำดับที่52 ตามกฎหมายว่าด้วยโรงงานทุกขนาดที่มีการประกอบกิจการเกี่ยวกับยางธรรมชาติ	ประกาศกระทรวงทรัพยากรธรรมชาติและสิ่งแวดล้อม เรื่องกำหนดมาตรฐานค่าความเข้มข้นของอากาศเสียที่ปล่อยทิ้งจากโรงงานผลิตราย พ.ศ. 2562
3) คอกสัตว์ ทรงสัตว์ ที่ังสัตว์ หรือสถานที่ในลักษณะอื่นที่มีการควบคุมสัตว์โดยให้หมายรวมถึงแนวอานาเขตที่ดินซึ่งใช้ประกอบกิจการเลี้ยงสัตว์ที่มีพื้นที่ติดต่อกันเป็นพื้นเดียว	ประกาศกระทรวงทรัพยากรธรรมชาติและสิ่งแวดล้อม เรื่อง กำหนดมาตรฐานค่าความเข้มข้นของอากาศเสียที่ปล่อยทิ้งจากสถานที่เลี้ยงสัตว์ พ.ศ. 2556
4) สถานที่ประกอบกิจการที่เป็นอันตรายต่อสุขภาพ ตามกฎหมายว่าด้วยการสาธารณสุข	คำแนะนำของคณะกรรมการสาธารณสุข เรื่อง หลักเกณฑ์และวิธีการตรวจสอบกลืนรบกวนที่เกิดจากการประกอบกิจการที่เป็นอันตรายต่อสุขภาพ พ.ศ. 2560

6.1.4 ประสานหน่วยงานที่มีอำนาจหน้าที่ในการกำกับดูแลแหล่งกำเนิดกลืน เช่น โรงงานหรือสถานที่ประกอบกิจการตามกฎหมายที่เกี่ยวข้อง เพื่อให้ได้ข้อมูลที่ครบถ้วนและเพียงพอที่จะนำมากำหนดแนวทางและจัดทำแผนการตรวจสอบกลืนที่ถูกต้องเหมาะสมตามหลักการทางวิชาการ รวมถึงเพื่อให้การบังคับใช้กฎหมายกับแหล่งกำเนิดกลืนหรือแหล่งก่อมลพิษนั้น ๆ เป็นไปตามที่กฎหมายกำหนด ซึ่งจะสามารถลดผลกระทบต่อผู้ร้องเรียนได้ทันต่อเหตุการณ์



6.1.5 จัดทำแผนการลงพื้นที่ตรวจสอบข้อเท็จจริงในพื้นที่และนัดหมายวัน เวลาและสถานที่ที่จะเข้าทำการตรวจสอบ พร้อมทั้งชี้แจงแนวทางและวัตถุประสงค์ของการลงพื้นที่ตรวจสอบข้อเท็จจริงให้ผู้ร้องเรียนและผู้ที่เกี่ยวข้องได้รับทราบด้วย

6.2 การเตรียมความพร้อมของเจ้าหน้าที่ เครื่องมือ และอุปกรณ์ในการตรวจสอบและพิสูจน์ข้อเท็จจริง



1 เตรียมบัตรประจำตัวของเจ้าหน้าที่

เจ้าหน้าที่จะต้องเตรียมบัตรประจำตัวเจ้าพนักงานท้องถิ่น บัตรเจ้าพนักงานสาธารณสุข บัตรผู้ซึ่งได้รับการแต่งตั้งจากเจ้าพนักงานท้องถิ่น หรือบัตรประจำตัวข้าราชการ/ พนักงานราชการ เพื่อแสดงสิทธิในการปฏิบัติงานตามอำนาจหน้าที่

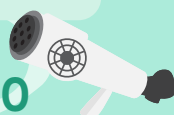
2 เตรียมความพร้อมของคณะผู้ตรวจวัดกลิ่น

เป็นการเตรียมความพร้อมของคณะผู้ตรวจสอบข้อเท็จจริงก่อนการลงพื้นที่โดยกำหนดผู้ตรวจวัดกลิ่นที่เหมาะสมกับวิธีการตรวจวัดกลิ่นและเตรียมความพร้อมผู้ตรวจวัดกลิ่น รวมถึงการตรวจสอบประสิทธิภาพของอุปกรณ์เครื่องมือที่ใช้ในการตรวจวัดกลิ่น และแบบบันทึกข้อมูลต่าง ๆ ที่เกี่ยวข้อง

นอกจากนี้อาจประสานหน่วยงานที่มีอำนาจหน้าที่ในการกำกับดูแลแหล่งกำเนิดกลิ่นตามกฎหมายที่เกี่ยวข้อง หรือประสานผู้เชี่ยวชาญร่วมตรวจสอบด้วย ในกรณีที่ต้องทำการตรวจวัดกลิ่นด้วยการดมโดยใช้เครื่องมือตรวจวัดกลิ่นในบรรยากาศสดนวมหรือการตรวจวัดความเข้มข้นกลิ่นทางห้องปฏิบัติการ ผู้ที่ทำการตรวจวัดกลิ่นจะต้องมีคุณสมบัติเหมาะสมตามแต่ละวิธีการที่ใช้ในการตรวจวัดกลิ่น ดังนี้

ก. การประเมินกลิ่นภาคสนามหรือการประเมินกลิ่นอย่างง่าย ควรเป็นเจ้าหน้าที่ที่มีคุณสมบัติดังนี้

- ✔ มีอายุระหว่าง 18 - 60 ปี
- ✔ มีสุขภาพแข็งแรง
- ✔ ไม่เป็นโรคภูมิแพ้หรือโรคระบบทางเดินหายใจ
- ✔ มีประสาทสัมผัสรับรู้กลิ่นที่สามารถตรวจจับกลิ่นแยกแยะกลิ่นและจดจำกลิ่นได้
- ✔ ไม่อยู่ในระหว่างตั้งครรภ์
- ✔ ไม่ทำงานหรืออาศัยอยู่ในหรือใกล้โรงงานอุตสาหกรรมหรือสถานประกอบกิจการที่อาจทำให้เกิดความคุ้นเคยกับกลิ่น
- ✔ มีความอดทนและเต็มใจทำการตรวจสอบกลิ่นแม้ว่าจะต้องใช้ระยะเวลาในการตรวจสอบ
- ✔ ไม่เป็นผู้มีส่วนได้ส่วนเสียกับการตรวจสอบกลิ่นรบกวนนั้น ๆ



ว. การตรวจวัดกลิ่นด้วยการดมโดยใช้เครื่องมือตรวจวัดกลิ่นในบรรยากาศภาคสนาม หรือการตรวจสอบกลิ่นรบกวน ต้องเป็นผู้ที่ได้รับการขึ้นทะเบียนผู้ตรวจสอบกลิ่น โดยกรมอนามัยหรือหน่วยงานที่กรมอนามัยรับรอง ตามคำแนะนำของคณะกรรมการสาธารณสุข เรื่อง หลักเกณฑ์และวิธีการตรวจสอบกลิ่นรบกวนที่เกิดจากการประกอบกิจการที่เป็นอันตรายต่อสุขภาพ พ.ศ. 2560

ค. การตรวจวัดความเข้มข้นกลิ่นทางห้องปฏิบัติการ ต้องเป็นผู้ทดสอบกลิ่นที่ได้ขึ้นบัญชีรายชื่อผู้ทดสอบกลิ่นของกรมควบคุมมลพิษ ตามประกาศคณะกรรมการควบคุมมลพิษ เรื่อง วิธีการตรวจวัดค่าความเข้มข้นกลิ่นโดยการวิเคราะห์กลิ่นด้วยการดม (Sensory Test) และการขึ้นบัญชีรายชื่อผู้ทดสอบกลิ่นหรือบัญชีรายชื่อผู้ทดสอบกลิ่นของกรมโรงงานอุตสาหกรรม ตามกฎกระทรวง เรื่อง กำหนดมาตรฐานและวิธีการตรวจสอบกลิ่นในอากาศจากโรงงาน พ.ศ. 2548

ง. การตรวจวัดกลิ่นด้วยเครื่องมือที่อ่านค่าโดยตรง (Direct Reading) หรือการวิเคราะห์สารเคมีที่ทำให้เกิดกลิ่น (Instrumental Analysis) ควรมอบหมายเจ้าหน้าที่ที่มีทักษะในการใช้เครื่องมือวิทยาศาสตร์ หรือประสานหน่วยงานที่มีบุคลากรที่มีความเชี่ยวชาญในการเก็บตัวอย่างกลิ่น และการใช้เครื่องมือวิทยาศาสตร์ด้านอนาไมยสิ่งแวดล้อมในการวิเคราะห์หาสารเคมีที่ทำให้เกิดกลิ่น

2 เตรียมชุดเครื่องมือวิทยาศาสตร์และอุปกรณ์ที่เกี่ยวข้อง

เป็นการเตรียมความพร้อมด้านอุปกรณ์เครื่องมือก่อนการลงพื้นที่ตรวจวัดกลิ่น โดยมีแนวทางในการจัดเตรียมเครื่องมือและอุปกรณ์ในการตรวจวัดกลิ่น ดังนี้



- (1) ศึกษา ทบทวนขั้นตอนการใช้งานชุดเครื่องมือวิทยาศาสตร์และอุปกรณ์ที่เกี่ยวข้อง
- (2) ตรวจสอบความพร้อมของเครื่องมือให้อยู่ในสภาพที่ใช้งานได้ เช่น ชุดอุปกรณ์เก็บตัวอย่างสารเคมีที่ทำให้เกิดกลิ่น ชุดอุปกรณ์เก็บตัวอย่างกลิ่น ชุดอุปกรณ์เครื่องมือตรวจวัดกลิ่นในบรรยากาศภาคสนาม เครื่องวัดความเร็วลมและอุปกรณ์วัดทิศทางลมอย่างง่ายและอุปกรณ์ที่เกี่ยวข้อง เช่น หน้ากากอนามัยชนิดกรองคาร์บอน สำลีหรือผ้าชุบแอลกอฮอล์สำเร็จ (Alcohol pad) สำหรับเช็ดทำความสะอาด เป็นต้น
- (3) ตรวจสอบแบตเตอรี่ให้สามารถจ่ายไฟได้อย่างเพียงพอตลอดระยะเวลาการทำงาน
- (4) เก็บเครื่องมือไว้ในบรรจุภัณฑ์ที่เหมาะสม สามารถป้องกันแรงสั่นสะเทือน ความร้อน และความชื้น ที่อาจทำให้เครื่องมือชำรุดเสียหาย



2 เตรียมแบบบันทึกข้อมูล หรือแบบสำรวจ สัมภาษณ์ต่าง ๆ

เป็นการเตรียมแบบบันทึกข้อมูลที่ต้องใช้ในการลงพื้นที่ ตรวจสอบข้อเท็จจริงและการตรวจวัดคลื่น การตรวจสอบคลื่นรบกวนมีเครื่องมือที่ใช้ในการบันทึกข้อมูลที่สำคัญ ดังนี้



- ✔ แบบบันทึกผลกระทบต่อสุขภาพหรือการใช้ชีวิตประจำวันจากคลื่น (แบบ ก.0)
- ✔ แบบสอบสวนเหตุรำคาญจากคลื่น ณ บริเวณที่ผู้ร้องเรียนได้รับผลกระทบ (แบบ ก.1)
- ✔ แบบสอบสวนเหตุรำคาญจากคลื่นบริเวณโดยรอบแหล่งกำเนิด (แบบ ก.2)
- ✔ แบบสอบสวนเหตุรำคาญจากคลื่น ณ แหล่งกำเนิด (แบบ ก.3)
- ✔ แบบบันทึกข้อมูลการประเมินคลื่นภาคสนาม (แบบ ก.4)
- ✔ แบบบันทึกการตรวจวัดคลื่นรบกวน (แบบ กร.1)
- ✔ แบบบันทึกผลการตรวจวัดค่าความเข้มชันคลื่น (แบบ กร.2)

ทั้งนี้อาจเพิ่มแบบสำรวจหรือแบบบันทึกข้อมูลอื่น ๆ ที่มีความจำเป็นหรือมีความสำคัญต่อการรวบรวมหลักฐานนอกเหนือจากแบบที่กำหนดได้

ระยะเตรียมการก่อนลงพื้นที่

6.3 การตรวจสอบข้อเท็จจริงในพื้นที่

เป็นการลงพื้นที่ตรวจสอบเพื่อประเมินคลื่นและรวบรวมข้อมูลทางกายภาพที่เกี่ยวข้องกับปัญหาเหตุรำคาญใน 3 ส่วน ดังนี้

6.3.1 การตรวจสอบข้อมูลผู้ร้องเรียน เป็นการลงพื้นที่ตรวจสอบข้อมูลของผู้ร้องเรียน โดยแบ่งเป็น 2 ส่วน คือ

- 1 การสอบสวนข้อมูลที่เกี่ยวข้องจากผู้ร้องเรียน** เป็นการสัมภาษณ์หรือสอบถามรายละเอียดการร้องเรียน เช่น สถานที่ตั้ง ระยะห่างจากแหล่งกำเนิดคลื่น ลักษณะการใช้พื้นที่ (ที่พักอาศัย ชุมชน ศาสนสถาน โรงพยาบาล สถานศึกษา สถานเลี้ยงเด็ก) สถานที่ก่อเหตุ สาเหตุของคลื่นที่เกิดขึ้นตามที่ผู้ร้องเรียนเข้าใจ ลักษณะคลื่น ความน่ารังเกียจ ความถี่ ระยะเวลาที่เกิดขึ้นในแต่ละครั้ง ผลกระทบต่อสุขภาพและผลกระทบด้านอื่น ๆ เป็นต้น โดยใช้แบบสอบสวนเหตุรำคาญจากคลื่น ณ บริเวณที่ผู้ร้องเรียนได้รับผลกระทบ (แบบ ก.1)



2 การประเมินกลิ่นภาคสนามของเจ้าหน้าที่ เป็นการให้เจ้าหน้าที่ประเมินกลิ่น ณ บริเวณที่ผู้ร้องเรียนได้รับผลกระทบ โดยใช้แบบบันทึกข้อมูลการประเมินกลิ่นภาคสนาม (แบบ ก.4) ทำการประเมินกลิ่นในช่วงเวลาที่ผู้ร้องเรียนแจ้งว่าได้รับผลกระทบจากกลิ่นเป็นประจำ โดยมีหลักการประเมินกลิ่นภาคสนาม ดังนี้

- ตรวจสอบสภาพภูมิอากาศและทิศทางลม โดยให้เจ้าหน้าที่ทำการตรวจสอบสภาพภูมิอากาศและทิศทางลมทุกครั้ง เพื่อกำหนดจุดตรวจวัดกลิ่นที่อยู่ทิศใต้ลมของลมที่พัดผ่านแหล่งกำเนิดกลิ่น รวมทั้ง ให้ตรวจสอบข้อมูลทางด้านอุตุนิยมวิทยาและบันทึกประกอบด้วยข้อมูลลักษณะท้องฟ้า หยาดน้ำฟ้า ทิศทางลม ความเร็วลม



- กำหนดจุดตรวจวัดกลิ่น เจ้าหน้าที่ควรพิจารณาเลือกจุดตรวจวัดที่เป็นบริเวณที่ผู้ร้องเรียนระบุว่าได้รับผลกระทบหรือคาดว่าจะได้รับผลกระทบจากปัญหากลิ่นรบกวนจากแหล่งกำเนิดกลิ่นนั้น ๆ และอยู่ในทิศใต้ลม โดยถ้าขณะตรวจสอบลมมีทิศทางไม่แน่นอนให้ผู้ตรวจสอบทำการประเมินกลิ่น ณ บริเวณที่มีการร้องเรียนหรือตามที่ผู้ร้องให้ข้อมูล เพื่อที่จะได้เห็นภาพรวมในเรื่องความถี่และระยะเวลาที่ผู้ร้องเรียนรับสัมผัสกลิ่น แต่หากขณะทำการตรวจสอบ ลมมีการเปลี่ยนทิศไปจากที่ผู้ร้องเรียนเคยแจ้งไว้ เจ้าหน้าที่ควรเปลี่ยนไปประเมินกลิ่น ณ บริเวณที่ได้รับผลกระทบในขณะนั้นแทน โดยให้คำนึงถึงสภาวะที่จะบ่งชี้หรือแสดงถึงการได้รับผลกระทบของประชาชนให้มากที่สุด

- ทำการดมกลิ่นในบริเวณที่กำหนดเป็นจุดตรวจวัด โดยให้เจ้าหน้าที่พิจารณาถึงการมีอยู่ของกลิ่น ณ บริเวณที่ทำการตรวจวัด พร้อมทั้งบันทึกข้อมูลวันเวลาที่ดมกลิ่น แหล่งกำเนิดกลิ่น สภาพภูมิอากาศ ลักษณะของกลิ่นที่ได้รับและระดับความแรงของกลิ่น ลงในส่วนที่ 1 ของแบบบันทึกข้อมูลการประเมินกลิ่นภาคสนาม (แบบ ก.4) โดยระดับความแรงของกลิ่นสามารถแบ่งได้เป็น 6 ระดับ ดังนี้

- **ระดับ 0** ไม่มีกลิ่น ไม่รู้สึกได้กลิ่น
- **ระดับ 1** ความเข้มข้นของกลิ่นอยู่ในระดับอ่อนมาก โดยปกติคนทั่วไปจะไม่ได้กลิ่น แต่คนที่มีหน้าที่ทดสอบกลิ่นและคนที่มีความรู้สึกไวต่อกลิ่นเป็นพิเศษจะรู้สึกได้
- **ระดับ 2** ความเข้มข้นของกลิ่นอยู่ในระดับอ่อน กลิ่นที่เกิดขึ้นจะอ่อนหรือจางมากจนรู้สึกว่าต้องตั้งใจดม
- **ระดับ 3** ความเข้มข้นของกลิ่นอยู่ในระดับปานกลาง ซึ่งทำให้รู้สึกว่าได้กลิ่นที่ไม่ชอบ ระดับกลิ่นอาจเกิดปัญหารบกวนในชุมชนที่อาศัย
- **ระดับ 4** ความเข้มข้นของกลิ่นอยู่ในระดับแรง ความเข้มข้นกลิ่นทำให้รู้สึกได้และเกิดความเดือดร้อนรำคาญเรื่องกลิ่น
- **ระดับ 5** ความเข้มข้นของกลิ่นอยู่ในระดับแรงมาก กลิ่นที่เกิดขึ้นรุนแรงมากจนไม่เหมาะที่จะใช้เป็นอากาศหายใจ



- เจ้าหน้าที่พิจารณาระดับความรุนแรงของกลิ่น ลักษณะของกลิ่น ความถี่ที่ได้รับกลิ่นและผลกระทบต่อสุขภาพจากการได้รับกลิ่นในแต่ละช่วงเวลาที่ทำการประเมินกลิ่น จากนั้นให้ประเมินระดับความรุนแรงของกลิ่น ณ จุดตรวจวัดนั้น ๆ ในภาพรวมของเจ้าหน้าที่ และทำการบันทึกข้อมูลการประเมินลงในส่วนที่ 2 ของแบบบันทึกข้อมูลการประเมินกลิ่นภาคสนาม (แบบ ก.4) โดยให้คำนึงถึงสภาวะความเป็นอยู่ที่เหมาะสมกับการดำรงชีพของประชาชน โดยทั่วไปที่ควรจะได้รับ

6.3.2 การตรวจสอบข้อมูลผู้ที่อาศัยอยู่บริเวณใกล้เคียงหรือผู้ได้รับผลกระทบ เป็นการลงพื้นที่ตรวจสอบข้อมูลของผู้ที่ได้รับผลกระทบในส่วนอื่นๆ ที่ไม่ใช่ผู้ร้องเรียน ที่มีบ้านพักอาศัยหรือใช้ประโยชน์อาคารหรือสถานที่ที่อยู่บริเวณโดยรอบแหล่งกำเนิดกลิ่น และอาจได้รับผลกระทบเช่นเดียวกับผู้ร้องเรียน โดยอาจพิจารณาจากการประเมินความกว้างของการกระจายตัวของกลิ่น (Odor Plumes) ในลักษณะการเคลื่อนที่เป็นมุมฉากกับทิศทางลม ณ บริเวณที่มีกลิ่น ซึ่งจะสามารถประเมินจำนวนครัวเรือนและสัมภาษณ์บุคคลที่อยู่ในรัศมีของการได้รับผลกระทบจากกลิ่นโดยการตรวจสอบข้อมูลผู้ได้รับผลกระทบในบริเวณใกล้เคียงแบ่งเป็น 2 ส่วน คือ



1 การสอบสวนข้อมูลที่เกี่ยวข้องจากผู้ที่ได้รับผลกระทบ เป็นการสัมภาษณ์หรือสอบถามรายละเอียดการได้รับผลกระทบหรือประเด็นปัญหาอื่นๆ ตามแบบสอบสวนเหตุรำคาญจากกลิ่นบริเวณโดยรอบแหล่งกำเนิด (แบบ ก.2)

2 การประเมินกลิ่นภาคสนามของเจ้าหน้าที่ เป็นการให้เจ้าหน้าที่ประเมินกลิ่น ณ บริเวณที่มีผู้ได้รับผลกระทบโดยรอบแหล่งกำเนิด โดยใช้แบบบันทึกข้อมูลการประเมินกลิ่นภาคสนาม (แบบ ก.4) และประเมินกลิ่นตามหลักการประเมินกลิ่นภาคสนามของเจ้าหน้าที่ ทั้งนี้ เจ้าหน้าที่ควรเลือกเวลาในการประเมินกลิ่นตามช่วงเวลาที่ผู้ได้รับผลกระทบให้ข้อมูลว่าได้รับกลิ่นเป็นประจำ หรือขณะที่สถานที่ที่ผู้ได้รับผลกระทบแจ้งนั้น อยู่ในทิศใต้ลมของลมที่พัดผ่านแหล่งกำเนิดกลิ่น นอกจากนี้เจ้าหน้าที่ควรทำการสำรวจพื้นที่โดยรอบด้วยว่ามีแหล่งกำเนิดกลิ่นอื่นใดในบริเวณใกล้เคียงที่เป็นกลิ่นในลักษณะเดียวกัน หรือมีกลิ่นจากแหล่งกำเนิดอื่นที่มีการประกอบกิจการประเภทเดียวกัน ก็ไม่ควรทำการตรวจวัดกลิ่นในวันหรือเวลาดังกล่าว



6.3.3 การตรวจสอบข้อมูลสถานที่ที่ถูกร้องเรียนหรือแหล่งกำเนิดกลิ่นรบกวน เป็นการตรวจสอบข้อมูลของแหล่งกำเนิดกลิ่นโดยการสอบถามข้อมูลและการเดินสำรวจพื้นที่โดยใช้แบบสอบถามเหตุรำคาญจากกลิ่น ณ แหล่งกำเนิด (แบบ ก.3) ข้อมูลที่ได้ควรประกอบด้วย

- ✔ ข้อมูลทั่วไปของสถานประกอบการ
- ✔ ลักษณะหรือขั้นตอนการประกอบการ กระบวนการผลิตหลัก
- ✔ ชนิดหรือประเภทของวัตถุดิบและเครื่องจักร
- ✔ มาตรการควบคุมกลิ่นที่เกิดจากการประกอบการ

โดยนำข้อมูลมาวิเคราะห์หากระบวนการ ขั้นตอนหรือกิจกรรมสำคัญที่ก่อให้เกิดกลิ่นที่ถูกร้องเรียน ตลอดจนวิเคราะห์ประสิทธิภาพของมาตรการควบคุมกลิ่นที่เกิดจากการประกอบการ เช่น ระบบรวบรวมและบำบัดมลพิษอากาศ เป็นต้น นอกจากนี้ หากเจ้าหน้าที่ได้รับกลิ่นขณะทำการตรวจสอบแหล่งกำเนิดกลิ่น ควรจดจำลักษณะกลิ่น ความถี่ ช่วงเวลาที่ได้รับกลิ่น กระบวนการหรือจุดที่ก่อให้เกิดกลิ่น เพื่อใช้ในการวิเคราะห์ว่ากลิ่นที่เจ้าหน้าที่ได้รับนั้น เป็นกลิ่นลักษณะเดียวกับที่เจ้าหน้าที่ได้รับขณะทำการประเมินกลิ่นภายนอกแหล่งกำเนิดกลิ่นหรือไม่

6.4 การพิจารณาวิธีการตรวจวัดกลิ่นรบกวน

การนำข้อมูลที่ได้จากการลงพื้นที่ตรวจสอบข้อเท็จจริงทั้งในส่วนของ การตรวจสอบข้อมูลตามแบบสอบถาม และการประเมินกลิ่นภาคสนาม มาพิจารณากำหนดวิธีการตรวจวัดกลิ่น โดยแบ่งเป็น 2 กรณี ดังนี้

1 กรณีตรวจวัดกลิ่นรบกวนโดยไม่ใช้เครื่องมือวิทยาศาสตร์

เป็นการประเมินการรับรู้กลิ่นและความแรงของกลิ่นโดยการดมกลิ่นบริเวณที่ประชาชนได้รับผลกระทบหรือบริเวณที่มีกลิ่น หากบริเวณที่ได้รับผลกระทบหรือบริเวณที่มีกลิ่นมีหลายจุดให้ทำการดมกลิ่นในจุดต่างๆ ให้ครอบคลุม เพื่อให้ได้มาซึ่งข้อมูลที่มีความครบถ้วนสมบูรณ์ยิ่งขึ้น การประเมินการรับรู้กลิ่นสามารถดำเนินการได้ ดังนี้

(1) การประเมินการรับรู้กลิ่นโดยเจ้าหน้าที่ที่ได้รับมอบหมายทำการดมกลิ่นในบริเวณที่ประชาชนได้รับผลกระทบหรือบริเวณที่มีกลิ่น และบันทึกข้อมูลลงในแบบบันทึกข้อมูลการประเมินกลิ่นภาคสนาม (แบบ ก.4)



(2) การประเมินการรับรู้กลิ่นในลักษณะของคณะเจ้าหน้าที่ จำนวน 5 - 10 คน โดยให้คณะเจ้าหน้าที่ทำการดมกลิ่นพร้อมกันในบริเวณที่ประชาชนได้รับผลกระทบหรือบริเวณที่มีกลิ่น และบันทึกข้อมูลลงในแบบบันทึกข้อมูลการประเมินกลิ่นภาคสนาม (แบบ ก.4) โดยแปลผลการประเมินกลิ่น จากระดับการรับรู้กลิ่นที่คณะเจ้าหน้าที่มากกว่ากึ่งหนึ่งได้รับ ซึ่งวิธีการนี้จะทำให้ได้ข้อมูลการรับรู้กลิ่นและความแรงของกลิ่นที่ครอบคลุมหรือเป็นตัวแทนของการรับรู้กลิ่นที่น่าเชื่อถือมากขึ้น

การตรวจวัดกลิ่นโดยไม่ใช้วิธีการทางวิทยาศาสตร์ ควรใช้ในกรณี ดังต่อไปนี้

- ข้อมูลจากการตรวจสอบข้อเท็จจริงและพยานหลักฐานที่รวบรวมได้ครบถ้วนเพียงพอต่อการวินิจฉัยเหตุรำคาญ
- เหตุที่ก่อให้เกิดกลิ่นถูกระงับไปแล้ว
- กลิ่นที่เกิดขึ้นเจือจางมากจนเครื่องมือวิทยาศาสตร์ไม่สามารถตรวจวัดได้
- ลักษณะของการเกิดกลิ่นไม่ต่อเนื่องหรือยาวนานเพียงพอ
- เป็นกลิ่นไอระเหยของสารเคมีซึ่งอาจเป็นอันตรายต่อสุขภาพของผู้ดมกลิ่นหรือผู้ตรวจสอบกลิ่น

2 กรณีตรวจวัดกลิ่นรบกวนโดยใช้เครื่องมือทางวิทยาศาสตร์

เป็นการแสวงหาพยานหลักฐานเพิ่มเติมจากข้อมูลการตรวจสอบข้อเท็จจริงที่มีอยู่ โดยการตรวจวัดกลิ่นโดยใช้เครื่องมือวิทยาศาสตร์ เพื่อนำข้อมูลไปประกอบการวินิจฉัยเหตุรำคาญ โดยให้พิจารณาจากลักษณะกลิ่นและความยาวนานต่อเนื่องในการเกิดกลิ่น รวมถึงประเภทของแหล่งกำเนิดกลิ่นที่กฎหมายบังคับใช้ ในการกำหนดวิธีการตรวจวัดกลิ่นที่เหมาะสม ดังนี้

ก. การตรวจวัดความเข้มข้นกลิ่นภาคสนามโดยใช้ชุดเครื่องมือตรวจวัดกลิ่นในบรรยากาศภาคสนาม เป็นการตรวจวัดความเข้มข้นกลิ่นด้วยการดมผ่านเครื่องมือตรวจวัดกลิ่นในบรรยากาศ ในบริเวณหรือสถานที่ที่ประชาชนร้องเรียนหรือคาดว่าจะได้รับผลกระทบ โดยให้ใช้กับแหล่งกำเนิดกลิ่นที่มีลักษณะกลิ่นที่ไม่ใช่กลิ่นจากสารเคมีที่อาจเป็นอันตรายต่อสุขภาพของผู้ตรวจสอบกลิ่น เช่น



กิจการเกี่ยวกับสัตว์เลี้ยง



กิจการเกี่ยวกับสัตว์และผลิตภัณฑ์



กิจการเกี่ยวกับอาหาร เครื่องดื่ม น้ำดื่ม



กิจการเกี่ยวกับการเกษตร



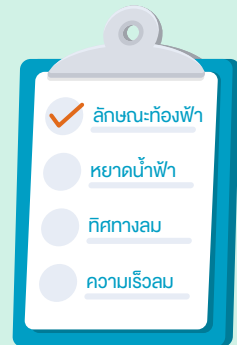
กิจกรรม ขั้นตอนหรือกระบวนการประกอบกิจการที่ก่อให้เกิดกลิ่นรบกวน เช่น บ่อนำบำบัดน้ำเสีย สถานที่เก็บวัตถุดิบ



แนวทางการตรวจวัดความเข้มข้นกลิ่น โดยใช้เครื่องมือตรวจวัดกลิ่นในบรรยากาศให้ดำเนินการตามคำแนะนำของคณะกรรมการสาธารณสุข เรื่อง หลักเกณฑ์และวิธีการตรวจสอบกลิ่นรบกวนที่เกิดจากการประกอบกิจการที่เป็นอันตรายต่อสุขภาพ พ.ศ. 2560 ดังนี้

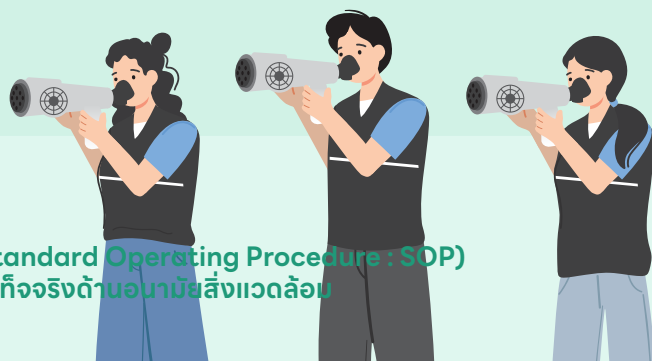
(1) **กำหนดคณะผู้ตรวจสอบกลิ่น** ซึ่งประกอบด้วย ผู้ตรวจสอบกลิ่น จำนวนไม่น้อยกว่า 2 คน โดยให้คณะผู้ตรวจสอบกลิ่นคัดเลือกผู้ตรวจสอบกลิ่นคนหนึ่ง เป็นผู้ควบคุมกระบวนการตรวจสอบกลิ่น โดยผู้ควบคุมการตรวจสอบกลิ่นมีบทบาทหน้าที่สำคัญในการควบคุมกำกับกระบวนการตรวจสอบกลิ่นให้ถูกต้อง เป็นไปตามหลักวิชาการ และต้องรวบรวมวิเคราะห์ แปลผล รวมทั้งบันทึกข้อมูลสรุปผลการตรวจวัดกลิ่นรบกวน

(2) **ตรวจสอบสภาพภูมิอากาศและทิศทางลม** ผู้ตรวจสอบกลิ่นต้องทำการตรวจสอบสภาพภูมิอากาศและทิศทางลมทุกครั้งก่อนการกำหนดจุดตรวจวัดกลิ่น ซึ่งจุดตรวจวัดกลิ่นควรอยู่ในทิศใต้ลมของลมที่พัดผ่านแหล่งกำเนิดกลิ่น รวมทั้งให้บันทึกข้อมูลทางด้านอุตุนิยมวิทยาประกอบด้วย ลักษณะท้องฟ้า หยาดน้ำฟ้า ทิศทางลม ความเร็วลม



(3) **กำหนดจุดตรวจวัดกลิ่น** ควรพิจารณาเลือกจุดตรวจวัดที่เป็นบริเวณที่ผู้ร้องเรียนระบุว่าได้รับผลกระทบหรือคาดว่าจะได้รับผลกระทบจากปัญหากลิ่นรบกวนจากแหล่งกำเนิดกลิ่นนั้นๆ และเป็นทิศใต้ลมโดยเป็นช่วงเวลาที่ผู้ร้องเรียนได้รับกลิ่นเป็นประจำหรือได้รับกลิ่นในระดับความเข้มข้นกลิ่นสูงสุด กรณีที่ผู้ร้องเรียนหรือผู้ได้รับผลกระทบไม่สามารถระบุช่วงเวลาที่ได้รับกลิ่นได้ ให้พิจารณาข้อมูลจากแบบบันทึกผลกระทบต่อสุขภาพหรือการใช้ชีวิตประจำวันจากกลิ่น (แบบ ก.0) โดยให้คำนึงถึงสภาวะที่จะบ่งชี้หรือสะท้อนถึงการได้รับผลกระทบของประชาชนให้มากที่สุด

(4) **คณะผู้ตรวจสอบกลิ่นดำเนินการตรวจวัดค่าความเข้มข้นกลิ่น** ณ จุดตรวจวัดที่กำหนด โดยคณะผู้ตรวจสอบกลิ่นต้องตรวจวัดค่าความเข้มข้นกลิ่นจำนวนอย่างน้อย 3 ครั้ง ต่อหนึ่งจุดตรวจวัด แต่ละครั้งต้องมีระยะเวลาห่างกันอย่างน้อย 15 นาที พร้อมทั้งบันทึกผลการตรวจวัดค่าความเข้มข้นกลิ่น สถานที่ตรวจวัด วันเดือนปีที่ตรวจวัด เวลาตรวจวัด เลขทะเบียนผู้ตรวจสอบกลิ่น และเครื่องมือที่ใช้ในการตรวจวัดกลิ่นในบรรยากาศภาคสนาม ลงในแบบบันทึกผลการตรวจวัดค่าความเข้มข้นกลิ่น (แบบ กร.2) ทั้งนี้ ผู้ตรวจสอบกลิ่นต้องปฏิบัติตามข้อปฏิบัติสำหรับการตรวจสอบกลิ่นรบกวนตามที่กำหนดในคำแนะนำของคณะกรรมการสาธารณสุข เรื่อง หลักเกณฑ์และวิธีการตรวจสอบกลิ่นรบกวนที่เกิดจากการประกอบกิจการที่เป็นอันตรายต่อสุขภาพ พ.ศ. 2560



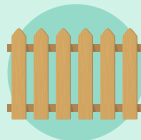
(5) ผู้ควบคุมการตรวจสอบกลิ่นรวบรวมผลการตรวจวัดค่าความเข้มข้นกลิ่น และพิจารณาจำนวนครั้งที่คณะผู้ตรวจสอบกลิ่นต้องทำการตรวจวัด โดยให้ผู้ควบคุมการตรวจสอบกลิ่นรวบรวมผลการตรวจวัดค่าความเข้มข้นกลิ่นของทุกคน มาพิจารณาว่ามีค่าความเข้มข้นกลิ่นที่ผู้ตรวจสอบกลิ่นจำนวนมากว่าที่หนึ่ง ตรวจวัดได้ตรงกันในแต่ละครั้งครบจำนวน 3 ครั้ง กรณีที่มีผู้ตรวจสอบกลิ่นจำนวน 2 คน ผลจากการตรวจวัดค่าความเข้มข้นกลิ่นของทั้ง 2 คนต้องตรงกันในแต่ละครั้งครบจำนวน 3 ครั้ง หากค่าความเข้มข้นกลิ่นยังไม่ตรงกันครบ 3 ครั้ง ให้คณะผู้ตรวจสอบกลิ่นทำการตรวจวัดครั้งต่อไป จนกว่าจะได้ผลการตรวจวัดความเข้มข้นกลิ่นที่ตรงกันมากกว่าที่หนึ่ง หรือเท่ากันทั้ง 2 คน

(6) ผู้ควบคุมการตรวจสอบกลิ่นบันทึกผลการตรวจวัดกลิ่นรบกวน ลงในแบบบันทึกการตรวจวัดกลิ่นรบกวน (แบบ กร.1) ประกอบด้วย ชื่อ-สกุล ของคณะผู้ตรวจสอบกลิ่น และเลขทะเบียนผู้ตรวจสอบกลิ่น ลักษณะการใช้พื้นที่ ชื่อสถานที่ประกอบกิจการที่ถูกร้องเรียนและประเภทสถานประกอบการ ลักษณะกลิ่น สภาพอากาศและทิศทางลม สถานที่ วัน และเวลา การตรวจวัดกลิ่น สภาพแวดล้อมของสถานที่ตรวจวัด ผลการตรวจวัดความเข้มข้นกลิ่น สรุปผลการตรวจวัด และข้อเสนอแนะหรือข้อคิดเห็นของคณะผู้ตรวจสอบกลิ่น รวมทั้งควรจัดทำแผนผังแสดงจุดตรวจวัดกลิ่นรบกวน แหล่งกำเนิดกลิ่น และสถานที่สำคัญบริเวณโดยรอบ

v. การตรวจวัดความเข้มข้นกลิ่นในห้องปฏิบัติการ เป็นการตรวจวัดความเข้มข้นกลิ่น บริเวณแหล่งกำเนิดกลิ่น โดยเป็นการเก็บตัวอย่างกลิ่นในบริเวณ 2 จุดหลัก คือ



1) บริเวณปล่อย
ระบายอากาศเสีย



2) บริเวณริมรั้วหรือขอบเขต
ของแหล่งกำเนิดกลิ่น

เพื่อนำไปตรวจวัดความเข้มข้นกลิ่นในห้องปฏิบัติการด้วยการดมโดยผู้ทดสอบกลิ่น การตรวจวัดความเข้มข้นกลิ่นในห้องปฏิบัติการ จะใช้กับแหล่งกำเนิดกลิ่นที่เป็นโรงงานหรือสถานที่ที่ถูกกำหนดภายใต้กฎหมาย ดังนี้

- กฎกระทรวงกำหนดมาตรฐานและวิธีการตรวจสอบกลิ่นในอากาศจากโรงงาน พ.ศ. 2548
- ประกาศกระทรวงทรัพยากรธรรมชาติและสิ่งแวดล้อม เรื่อง กำหนดมาตรฐานค่าความเข้มข้นของอากาศเสียที่ปล่อยทิ้งจากแหล่งกำเนิดมลพิษ พ.ศ. 2553
- ประกาศกระทรวงทรัพยากรธรรมชาติและสิ่งแวดล้อม เรื่อง กำหนดมาตรฐานค่าความเข้มข้นของอากาศเสียที่ปล่อยทิ้งจากสถานที่เลี้ยงสัตว์ พ.ศ. 2556
- ประกาศกระทรวงทรัพยากรธรรมชาติและสิ่งแวดล้อม เรื่อง กำหนดมาตรฐานค่าความเข้มข้นของอากาศเสียที่ปล่อยทิ้งจากโรงงานผลิตยาง พ.ศ. 2562



ค. การวิเคราะห์สารเคมีที่ทำให้เกิดกลิ่น (Instrumental Analysis) ใช้ในกรณีที่เจ้าหน้าที่ทราบเบื้องต้นแล้วว่า สถานประกอบการหรือแหล่งกำเนิดกลิ่นที่ถูกร้องเรียนดังกล่าว มีแนวโน้มจะระบายนกลิ่นที่เกิดจากสารเคมีชนิดหรือประเภทใด โดยได้ข้อมูลจากการตรวจสอบข้อเท็จจริงหรือการคัดกรองเบื้องต้น (Screening Test) ด้วยเครื่องมือวิทยาศาสตร์ เช่น เครื่องตรวจวัดปริมาณสารอินทรีย์ เครื่องตรวจวัดปริมาณไอระเหยสารเคมี เป็นต้น โดยเป็นการเก็บตัวอย่างสารเคมีต้องสงสัยในบริเวณที่ได้รับผลกระทบจากนั้นนำตัวอย่างสารเคมีดังกล่าวไปตรวจวิเคราะห์ทางห้องปฏิบัติการ โดยการใช้เครื่องมือวิเคราะห์ทางเคมี เช่น Gas Chromatography (GC) หรือ Gas Chromatography-Mass Spectrometry หรือ (GC-MS) High Performance Liquid Chromatography (HPLC) และ Titration เป็นต้น

🔍 6.5 รวบรวม วิเคราะห์ และสรุปผลการตรวจสอบกลิ่น

เป็นการนำผลการตรวจวัดกลิ่นมาสรุปผลและเปรียบเทียบกับมาตรฐานตามที่มีกฎหมายประกาศกำหนดตามแต่ละประเภทของแหล่งกำเนิดมลพิษ ดังนี้

6.5.1 การตรวจวัดความเข้มข้นกลิ่นภาคสนาม โดยใช้ชุดเครื่องมือตรวจวัดกลิ่นในบรรยากาศภาคสนามให้นำสรุปผลการตรวจวัดค่าความเข้มข้นกลิ่นของผู้ตรวจสอบกลิ่นทุกคนในแต่ละจุดตรวจวัดมาเปรียบเทียบกับมาตรฐานค่าระดับกลิ่นรบกวน ตามคำแนะนำของคณะกรรมการสาธารณสุข เรื่อง หลักเกณฑ์และวิธีการตรวจสอบกลิ่นรบกวนที่เกิดจากการประกอบกิจการที่เป็นอันตรายต่อสุขภาพ พ.ศ. 2560 ซึ่งมีการจำแนกมาตรฐานออกเป็น 2 ประเภท ตามลักษณะการใช้พื้นที่และความอ่อนไหวต่อสุขภาพของสถานที่ที่ได้รับผลกระทบจากปัญหากลิ่นรบกวน รายละเอียดดังตารางที่ 2



ตารางที่ 2 มาตรฐานค่าระดับกลิ่นรบกวน ตามคำแนะนำของคณะกรรมการสาธารณสุข เรื่อง หลักเกณฑ์และวิธีการตรวจสอบกลิ่นรบกวนที่เกิดจากการประกอบกิจการที่เป็นอันตราย ต่อสุขภาพ พ.ศ. 2560

สถานที่/พื้นที่ที่ได้รับผลกระทบ	มาตรฐานค่าระดับกลิ่นรบกวน
1) โรงพยาบาล สถานศึกษา สถานเลี้ยงเด็ก สถานดูแลผู้สูงอายุหรือผู้ป่วยพักฟื้น หรือผู้พิการ หรือสถานที่อื่นใดในทำนองเดียวกัน ที่ต้องมีการคุ้มครองสุขภาพของประชาชนเป็นพิเศษ	ต้องมีค่าความเข้มข้นกลิ่น ณ เวลาใดๆ น้อยกว่า 2 หน่วยกลิ่น (D/T)
2) สถานที่อื่นใดที่ไม่เข้าข่าย (1) เช่น ที่พักอาศัย ชุมชน	ต้องมีค่าความเข้มข้นกลิ่น ณ เวลาใดๆ น้อยกว่า 4 หน่วยกลิ่น (D/T)

6.5.2 การตรวจวัดความเข้มข้นกลิ่นในห้องปฏิบัติการให้นำผลการดมกลิ่นของผู้ทดสอบกลิ่น มาแปลผลตามวิธีที่กำหนดในประกาศคณะกรรมการควบคุมมลพิษ เรื่อง วิธีตรวจวัดค่าความเข้มข้นกลิ่น ด้วยการดม (Sensory Test) และการนับบัญชีรายชื่อผู้ทดสอบกลิ่นของกรมควบคุมมลพิษ กระทรวงทรัพยากรธรรมชาติและสิ่งแวดล้อมจากนั้นนำมาเปรียบเทียบกับค่ามาตรฐานตามกฎกระทรวงอุตสาหกรรม เรื่อง กำหนดมาตรฐานและวิธีการตรวจสอบกลิ่นในอากาศจากโรงงาน พ.ศ. 2548 ซึ่งมีการจำแนกมาตรฐานออกเป็น 2 ประเภท ตามที่ตั้งของแหล่งกำเนิดมลพิษ รายละเอียดดังตารางที่ 3

ตารางที่ 3 มาตรฐานค่าความเข้มข้นกลิ่น ตามกฎกระทรวงอุตสาหกรรม เรื่อง กำหนดมาตรฐานและวิธีการตรวจสอบกลิ่นในอากาศจากโรงงาน พ.ศ. 2548

ที่ตั้งของแหล่งกำเนิดมลพิษ	ค่าความเข้มข้นที่บริเวณริมรั้วหรือขอบเขตของแหล่งกำเนิดมลพิษ	ค่าความเข้มข้นที่ปล่องระบายอากาศเสียของแหล่งกำเนิดมลพิษ
เขตอุตสาหกรรม	ไม่เกิน 30 หน่วย	ไม่เกิน 1,000 หน่วย
นอกเขตอุตสาหกรรม	ไม่เกิน 15 หน่วย	ไม่เกิน 300 หน่วย



6.5.3 การวิเคราะห์สารเคมีที่ทำให้เกิดกลิ่น (Instrumental Analysis) ให้นำผลการตรวจวิเคราะห์หาปริมาณสารเคมีมาเปรียบเทียบกับมาตรฐานตามที่กฎหมายกำหนดตามประเภทกิจการ กรณีเป็นผลตรวจวิเคราะห์มลพิษจากสถานประกอบการกิจการโรงงาน ให้เปรียบเทียบกับมาตรฐานควบคุมการปล่อยทิ้งอากาศเสียจากโรงงานอุตสาหกรรม กรณีเป็นผลการตรวจวิเคราะห์หาปริมาณสารเคมีในบรรยากาศทั่วไปหรือในบริเวณที่ได้รับผลกระทบ สามารถเทียบเคียงกับมาตรฐานตามประกาศกรมควบคุมมลพิษ เรื่อง กำหนดค่าเฝ้าระวังสำหรับสารอินทรีย์ระเหยง่ายในบรรยากาศโดยทั่วไปในเวลา 24 ชั่วโมง ซึ่งเป็นมาตรฐานคุณภาพสิ่งแวดล้อมกลางของประเทศ อย่างไรก็ตาม การตรวจวัดกลิ่นด้วยการวิเคราะห์สารเคมีที่ทำให้เกิดกลิ่น อาจยังไม่สามารถสะท้อนถึงผลกระทบที่ประชาชนได้รับอย่างแท้จริงได้ เนื่องจากการวิเคราะห์สารเคมีที่ทำให้เกิดกลิ่นเป็นการวิเคราะห์หาสารเคมีชนิดใดชนิดหนึ่ง แต่กลิ่นที่เกิดขึ้นหรือกลิ่นที่ประชาชนได้รับอาจเป็นกลิ่นที่เกิดจากสารเคมีหลายชนิดรวมกัน จึงอาจทำให้ไม่สามารถตรวจพบสารเคมีที่ทำให้เกิดกลิ่นที่ถูกร้องเรียนด้วยวิธีดังกล่าว ดังนั้น หากผลการตรวจวัดปรากฏว่าไม่พบสารเคมีที่สงสัยหรือเป็นข้อพิพาท หรือตรวจพบสารเคมีแต่ไม่เกินค่ามาตรฐานตามที่กฎหมายกำหนด เจ้าหน้าที่อาจยังไม่สามารถวินิจฉัยได้ว่าผู้ร้องเรียนไม่ได้รับผลกระทบจากแหล่งกำเนิดกลิ่นดังกล่าวหรือไม่เป็นเหตุรำคาญ แต่ต้องพิจารณาองค์ประกอบอื่นๆ ในการวินิจฉัยเหตุรำคาญร่วมด้วย เช่น ลักษณะการเกิดกลิ่น ความถี่ของการได้รับกลิ่น ลักษณะของผลกระทบต่อการใช้ชีวิตประจำวันของผู้ร้องเรียน โดยให้คำนึงถึงสภาวะความเป็นอยู่ที่เหมาะสมกับการดำรงชีพของประชาชนโดยทั่วไปที่ควรจะได้รับ

6.6 การวินิจฉัยเหตุรำคาญกรณีกลิ่นรบกวน

เป็นการนำข้อมูลพยานหลักฐานที่ได้จากการลงพื้นที่ตรวจสอบข้อเท็จจริง ประกอบด้วย ข้อมูลผู้ร้องเรียน ข้อมูลผู้ได้รับผลกระทบในบริเวณใกล้เคียง ข้อมูลแหล่งกำเนิดกลิ่น ข้อมูลการประเมินกลิ่นภาคสนาม และข้อมูลการตรวจวัดกลิ่นโดยใช้เครื่องมือวิทยาศาสตร์ มาวิเคราะห์ สังเคราะห์ เพื่อประกอบการวินิจฉัยเหตุรำคาญ อย่างไรก็ตาม เหตุรำคาญบางกรณีก็ยังไม่สามารถใช้เครื่องมือทางวิทยาศาสตร์มาช่วยในการตัดสินใจได้ เช่น การร้องเรียนทางด้านกลิ่นที่มีความถี่การเกิดขึ้นสูงแต่เกิดในช่วงเวลาสั้นมากจนไม่สามารถใช้เครื่องมือตรวจวัดได้ หรือการร้องเรียนสถานประกอบการหรือสถานที่ที่ไม่มีเกณฑ์มาตรฐานกำหนดมาตรฐานกลิ่น ดังนั้น การวิเคราะห์ข้อมูลทางกายภาพจึงมีบทบาทสำคัญมากในการวินิจฉัยเหตุรำคาญในเบื้องต้น โดยมีองค์ประกอบในการวินิจฉัยเหตุรำคาญ ดังนี้

- 1** **พิจารณาสถานที่หรือแหล่งกำเนิดกลิ่นที่ถูกร้องเรียน (Source)** ว่ามีขั้นตอน กระบวนการหรือกิจกรรมที่ก่อให้เกิดกลิ่นที่ถูกร้องเรียนจริง รวมทั้งเจ้าหน้าที่ตรวจสอบแล้วพบว่า ไม่มีมาตรการควบคุมป้องกันมลพิษทางอากาศ ซึ่งอาจส่งผลให้เกิดปัญหาเหตุรำคาญจากกลิ่น หรืออาจมีมาตรการควบคุมป้องกันมลพิษทางอากาศแต่มีประสิทธิภาพไม่เพียงพอที่จะควบคุมปัญหาเหตุรำคาญจากกลิ่นได้



2 พิจารณาว่ากลิ่นที่เกิดขึ้นนั้นอาจก่อให้เกิดความเดือดร้อนแก่ผู้อยู่อาศัยในบริเวณใกล้เคียงอย่างไร (Pathway) โดยเจ้าหน้าที่ต้องสามารถอธิบายอย่างเป็นเหตุเป็นผลได้ว่ากลิ่นที่ผู้ร้องเรียนได้รับนั้น ๆ มีสาเหตุมาจากแหล่งกำเนิดกลิ่นที่ถูกร้องเรียนดังกล่าว

3 พิจารณาว่ากลิ่นที่ผู้ร้องเรียนได้รับนั้น เป็นเหตุให้เสื่อมหรืออาจเป็นอันตรายต่อสุขภาพ (Receptor) เช่น มีผลกระทบต่อสภาวะความเป็นอยู่ที่เหมาะสมกับการดำรงชีพ หรือสภาวะที่ทำให้เกิดการรบกวนต่อความเป็นปกติสุขของประชาชน หรือมีผลการประเมินความเสี่ยงต่อสุขภาพที่บ่งชี้ถึงผลกระทบต่อสุขภาพ หรือปรากฏโรคหรือการเจ็บป่วย หรือมีแนวโน้มที่จะทำให้เกิดอันตรายต่อสุขภาพอนามัยของผู้ร้องเรียนหรือผู้ได้รับผลกระทบ เช่น มีอาการเกี่ยวกับระบบทางเดินหายใจ อากาศระคายเคืองผิวหนัง เยื่อぶตา หรืออาการทางสุขภาพอื่นใดที่เกิดจากการพักผ่อนไม่เพียงพอ ซึ่ง เป็นสาเหตุต่อเนื่องมาจากการได้รับผลกระทบจากกลิ่นที่ร้องเรียน เป็นต้น

ดังนั้น เมื่อพิจารณาข้อมูลองค์ประกอบของเหตุร้องเรียนจากกลิ่นที่เกิดขึ้นแล้วพบว่ามีองค์ประกอบเกิดขึ้นครบถ้วนก็สามารถวินิจฉัยได้ว่าเหตุดังกล่าวเข้าข่ายเป็นเหตุรำคาญตามมาตรา 25 แห่งพระราชบัญญัติการสาธารณสุข พ.ศ. 2535 โดยผู้ตรวจสอบเหตุรำคาญต้องดำเนินการตามขั้นตอนการจัดการเหตุรำคาญตามกฎหมายว่าด้วยการสาธารณสุขต่อไป



7 แบบฟอร์มที่เกี่ยวข้อง

- 7.1 แบบบันทึกผลกระทบต่อสุขภาพหรือการใช้ชีวิตประจำวันจากกลิ่น (แบบ ก.0)
- 7.2 แบบสอบสวนเหตุรำคาญจากกลิ่น ณ บริเวณที่ผู้ร้องเรียนได้รับผลกระทบ (แบบ ก.1)
- 7.3 แบบสอบสวนเหตุรำคาญจากกลิ่นบริเวณโดยรอบแหล่งกำเนิด (แบบ ก.2)
- 7.4 แบบสอบสวนเหตุรำคาญจากกลิ่น ณ แหล่งกำเนิด (แบบ ก.3)
- 7.5 แบบบันทึกข้อมูลการประเมินกลิ่นภาคสนาม (แบบ ก.4)
- 7.6 แบบบันทึกการตรวจวัดกลิ่นรบกวน (แบบ กส.1)
- 7.7 แบบบันทึกผลการตรวจวัดค่าความเข้มข้นกลิ่น (แบบ กส.2)



8 มาตรฐานและกฎหมายที่เกี่ยวข้อง

- 8.1 คำแนะนำของคณะกรรมการสาธารณสุข เรื่อง หลักเกณฑ์และวิธีการตรวจสอบกลิ่นรบกวนที่เกิดจากการประกอบกิจการที่เป็นอันตรายต่อสุขภาพ พ.ศ. 2560
- 8.2 ประกาศกระทรวงทรัพยากรธรรมชาติและสิ่งแวดล้อม เรื่องกำหนดมาตรฐานค่าความเข้มข้นของอากาศเสียที่ปล่อยทิ้งจากแหล่งกำเนิดมลพิษ พ.ศ. 2553
- 8.3 ประกาศกระทรวงทรัพยากรธรรมชาติและสิ่งแวดล้อม เรื่องกำหนดมาตรฐานค่าความเข้มข้นของอากาศเสียที่ปล่อยทิ้งจากสถานที่เลี้ยงสัตว์ พ.ศ. 2556
- 8.4 ประกาศกระทรวงทรัพยากรธรรมชาติและสิ่งแวดล้อม เรื่องกำหนดมาตรฐานค่าความเข้มข้นของอากาศเสียที่ปล่อยทิ้งจากโรงงานผลิตยาง พ.ศ. 2562
- 8.5 กฎกระทรวงอุตสาหกรรม เรื่อง กำหนดมาตรฐานและวิธีการตรวจสอบกลิ่นในอากาศจากโรงงาน พ.ศ. 2548
- 8.6 ประกาศคณะกรรมการควบคุมมลพิษ เรื่อง วิธีการตรวจวัดค่าความเข้มข้นโดยการวิเคราะห์กลิ่นด้วยการดม (Sensory Test) และการขึ้นบัญชีรายชื่อผู้ทดสอบกลิ่นของกรมควบคุมมลพิษ กระทรวงทรัพยากรธรรมชาติและสิ่งแวดล้อม พ.ศ. 2554





9 เอกสารอ้างอิง

- 9.1 สำนักอนามัยสิ่งแวดล้อม กรมอนามัย. คู่มือวิชาการ เรื่อง แนวทางการตรวจสอบกลิ่นรบกวน สำหรับเจ้าพนักงานตามกฎหมายว่าด้วยการสาธารณสุข, 2564
- 9.2 คู่มือการตรวจวัดค่าความเข้มข้นโดยการวิเคราะห์กลิ่นด้วยการดม (Sensory Test)
- 9.3 ผู้ช่วยศาสตราจารย์ ดร.รณาศรี สีหะบุตร. การสอบสวนและวินิจฉัย เหตุรำคาญจากกลิ่นรบกวน. พิมพ์ครั้งที่ 1. กรุงเทพฯ:สำนักพิมพ์ แดเน็กซ์ อินเตอร์คอร์ปอเรชั่น, 2564
- 9.4 สำนักจัดการคุณภาพอากาศและเสียง กรมควบคุมมลพิษ. คู่มือการตรวจวัดค่าความเข้มข้น โดยการวิเคราะห์กลิ่นด้วยการดม (Sensory Test), 2558
- 9.5 สำนักอนามัยสิ่งแวดล้อม กรมอนามัย. คู่มือวิชาการ เรื่อง ระบบการจัดการเหตุรำคาญ. พิมพ์ครั้งที่ 4. กรุงเทพฯ:โรงพิมพ์สำนักงานพระพุทธศาสนาแห่งชาติ, 2557.
- 9.6 สำนักอนามัยสิ่งแวดล้อม กรมอนามัย. คู่มือวิชาการ เรื่อง การควบคุมและจัดการปัญหาเหตุรำคาญ. พิมพ์ครั้งที่ 2. กรุงเทพฯ:โรงพิมพ์ สำนักงานพระพุทธศาสนาแห่งชาติ, 2557.
- 9.7 ศูนย์บริหารกฎหมายสาธารณสุข กรมอนามัย คู่มือการปฏิบัติงานตามพระราชบัญญัติการสาธารณสุข พ.ศ. 2535 และที่แก้ไขเพิ่มเติม Standard Operating Procedure (SOP). พิมพ์ครั้งที่ 1, กรุงเทพฯ:โรงพิมพ์ชุมนุมสหกรณ์การเกษตรแห่งประเทศไทย จำกัด. ธันวาคม 2561



ตาคนจอก



แบบฟอร์มการตรวจสอบ และพิสูจน์ข้อเท็จจริงด้านอนามัยสิ่งแวดล้อม กรณีร้องเรียนเหตุรำคาญด้านกลิ่นรบกวน



แบบบันทึกผลกระทบต่อสุขภาพหรือการใช้ชีวิตประจำวันจากกลิ่น

1. แบบบันทึกผลกระทบต่อสุขภาพหรือการใช้ชีวิตประจำวันนี้ สำหรับให้ผู้ได้รับผลกระทบเป็นผู้บันทึกข้อมูล
2. การประเมินระดับกลิ่น ให้ประเมินจากผลกระทบ ดังนี้
 - ระดับ 1 ได้กลิ่นแต่ไม่กระทบการใช้ชีวิตประจำวัน
 - ระดับ 2 ได้กลิ่นและกระทบการใช้ชีวิตประจำวันหรือทำให้มีอาการทางสุขภาพ เช่น ต้องหลบกลิ่นอยู่ภายในบ้าน หรือมีอาการปวดศีรษะ เป็นต้น
 - ระดับ 3 ได้กลิ่นแรงมากจนไม่สามารถอยู่ในที่พักอาศัยได้ (ต้องย้ายไปอยู่ที่อื่น)

ชื่อผู้บันทึกข้อมูล..... อายุ..... โรคประจำตัว <input type="checkbox"/> ไม่มี <input type="checkbox"/> มี (ระบุ).....					
สถานที่บันทึกข้อมูล.....					
สถานที่ต้องสงสัยว่าทำให้เกิดปัญหา					
วัน/เดือน/ปี	ช่วงเวลาเกิดเหตุ (เริ่มต้น-สิ้นสุด)	ลักษณะกลิ่น	ความแรงกลิ่น	อาการทางสุขภาพและ/ หรือผลกระทบต่อการใช้ชีวิตประจำวัน	ข้อสังเกต เช่น ขณะใดกลิ่นผู้ก่อเหตุ มีการทำกิจกรรมอะไร หรือข้อสังเกตอื่น ๆ

ข้าพเจ้าขอรับรองว่าข้อความข้างต้นเป็นความจริง

ลายมือชื่อ.....
(.....)

ผู้บันทึกข้อมูล

แบบสอบถามเหตุรำคาญจากกลิ่น ณ บริเวณที่ผู้ร้องเรียนได้รับผลกระทบ

ส่วนที่ 1 ข้อมูลทั่วไปของผู้ร้องเรียน

- 1.1 ชื่อ-สกุล ผู้ร้องเรียน.....
- 1.2 อายุ.....ปี เพศ..... อาชีพ.....
- 1.3 ที่อยู่ขณะได้รับปัญหา บ้านเลขที่..... หมู่..... ถนน.....
ตำบล..... อำเภอ..... จังหวัด.....
- 1.4 ภูมิลำเนาอยู่บ้านเลขที่..... หมู่..... ถนน.....
ตำบล..... อำเภอ..... จังหวัด.....
- 1.5 ผู้ร้องเรียนป่วยหรือไม่ () ป่วย ด้วยโรค..... () ไม่ป่วย
- 1.6 เบอร์โทรศัพท์.....
- 1.7 การใช้ประโยชน์ที่ดินหรืออาคารที่ได้รับปัญหา.....

ส่วนที่ 2 ข้อมูลสถานที่ที่ถูกร้องเรียน/ผู้ก่อเหตุรำคาญ

- 2.1 ในช่วงอาทิตย์ที่ผ่านมาท่านได้รับความเดือดร้อนจากปัญหากลิ่นเหม็นหรือไม่
() ได้รับปัญหา () ไม่ได้รับปัญหา
- 2.2 ในกรณีที่ได้รับปัญหา ส่งผลกระทบต่อสุขภาพอย่างไร
() ปวดศีรษะ () คลื่นไส้ อาเจียน () มีผื่นแดงที่ผิวหนัง
() หายใจไม่สะดวก () แสบจมูก () เจ็บคอ
() แสบตา () น้ำมูกไหล () ปวดหู
() กระจกกระสาย () นอนไม่หลับ
() อื่นๆ (ระบุ)
- 2.3 ลักษณะการได้รับผลกระทบ เช่น สถานที่ก่อเหตุ ระยะห่างจากสถานที่ก่อเหตุ สาเหตุของกลิ่นที่เกิดขึ้นตามที
ผู้ร้องเรียนเข้าใจ ลักษณะกลิ่นที่ได้รับ ผลกระทบด้านสุขภาพและผลกระทบด้านอื่น ๆ
.....
.....
.....
.....
.....
.....
.....
- 2.4 ช่วงเวลาที่ได้รับปัญหา เช่น ช่วงเวลา ความถี่ในการได้รับกลิ่น ระยะเวลาที่ได้รับกลิ่นในแต่ละครั้ง
.....
.....
.....
.....
.....
.....
.....



ส่วนที่ 3 ข้อมูลการตรวจสอบสภาพปัญหาของเจ้าหน้าที่

3.1 วันที่และช่วงเวลาตรวจสอบ (เริ่มต้น-สิ้นสุด)

3.2 ขณะตรวจสอบ มีกลิ่นจากแหล่งกำเนิดที่ถูกร้องเรียนหรือไม่ () มี () ไม่มี

3.3 ขณะตรวจสอบ มีกลิ่นจากแหล่งกำเนิดอื่นที่ไม่ใช่แหล่งกำเนิดที่ถูกร้องเรียนหรือไม่ () มี () ไม่มี

3.4 สภาพปัญหาอื่นๆ ที่เจ้าหน้าที่ตรวจพบ หรือมีข้อสังเกต (ระบุรายละเอียดพร้อมการบันทึกภาพ)

.....

.....

.....

3.5 แผนที่แสดงจุดประเมินกลิ่น สถานที่ก่อเหตุ สถานที่ได้รับผลกระทบและบริเวณโดยรอบ

ทิศเหนือ

↑

ลายมือชื่อผู้ให้ข้อมูล : _____
()

ลายมือชื่อผู้ตรวจสอบ: _____
()

ตำแหน่ง _____
วันที่ _____

ตำแหน่ง _____
วันที่ _____

ลายมือชื่อผู้ตรวจสอบ: _____
()

ลายมือชื่อผู้ตรวจสอบ: _____
()

ตำแหน่ง _____
วันที่ _____

ตำแหน่ง _____
วันที่ _____



แบบสอบถามเหตุรำคาญจากกลิ่น ณ บริเวณโดยรอบแหล่งกำเนิด

วันที่สอบถาม วันที่.....เดือน.....พ.ศ. เวลา.....น.

ประเด็นปัญหาการร้องเรียน เรื่อง.....

ส่วนที่ 1 ข้อมูลทั่วไปของผู้ให้ข้อมูลชื่อ-สกุล..... เพศ ชาย หญิง

บ้านเลขที่.....ถนน.....หมู่.....ตำบล/แขวง.....

อำเภอ/เขต.....จังหวัด.....

จำนวนสมาชิกในครอบครัว/ครัวเรือน.....คน อยู่อาศัยมาเป็นระยะเวลา.....ปี

บ้านพักอาศัยของท่านอยู่ห่างสถานประกอบกิจการ/แหล่งก่อเหตุ (ระบุ).....เป็นระยะทาง

 น้อยกว่า 100 เมตร 100 เมตร - 500 เมตร 500 เมตร - 1 กิโลเมตร มากกว่า 1 กิโลเมตร**ส่วนที่ 2 ความคิดเห็นเกี่ยวกับประเด็นปัญหาการร้องเรียน** ไม่ได้รับผลกระทบ/ไม่ได้รับความเดือดร้อน เพราะ..... ได้รับผลกระทบ/ได้รับความเดือดร้อน

ระบุรายละเอียด/ลักษณะผลกระทบ/สภาพปัญหา.....

ช่วงเวลา/ความถี่ที่ได้รับผลกระทบ/ระยะเวลาที่เกิดขึ้นในแต่ละครั้ง.....

ผลกระทบต่อสุขภาพ/อาการแสดง.....

ส่วนที่ 3 ความคิดเห็นเพิ่มเติม

ลงชื่อ.....(เจ้าหน้าที่)

(.....)

ตำแหน่ง.....

ลงชื่อ.....(ผู้ให้ข้อมูล)

(.....)

ตำแหน่ง.....



แบบสอบถามเหตุรำคาญจากกลิ่น ณ แหล่งกำเนิด

วันที่.....ช่วงเวลาตรวจสอบ (เริ่มต้น-สิ้นสุด)

ส่วนที่ 1 ข้อมูลทั่วไป

1.1 ชื่อแหล่งกำเนิดกลิ่น.....

1.2 สถานที่ตั้งแหล่งกำเนิดกลิ่น เลขที่..... หมู่..... ถนน.....
ตำบล..... อำเภอ..... จังหวัด.....

1.3 ชื่อเจ้าของหรือผู้ครอบครองกิจการ.....

1.4 ลักษณะของสถานที่ก่อเหตุ

 บ้านพักอาศัย สถานประกอบกิจการที่เป็นอันตรายต่อสุขภาพ (ระบุ)..... ตลาด สถานที่จำหน่ายอาหารหรือสถานที่สะสมอาหาร (ระบุ)..... โรงงาน (ระบุ)..... เกษตรกรรม (ระบุ)..... อื่น ๆ (ระบุ).....

1.5 ลักษณะอาคาร (บันทึกภาพนิ่งโดยตั้งวันที่ไว้ด้วย)

 เป็นอาคารโรงงานโดยเฉพาะ สร้างด้วยวัสดุ จำนวน..... ชั้น เป็นบ้านพัก สร้างด้วยวัสดุ จำนวน..... ชั้น เป็นตึกแถวหรือทาวน์เฮ้าส์ สร้างด้วยวัสดุ..... จำนวน..... ชั้น อื่นๆ (ระบุ)

1.6 ใบอนุญาต

 ไม่จำเป็นต้องมีใบอนุญาต ไม่มีใบอนุญาต มีใบอนุญาต กิจการที่เป็นอันตรายต่อสุขภาพ (ระบุประเภท วันที่ได้รับอนุญาตและวันหมดอายุ)

.....

 โรงงาน (ระบุประเภท วันที่ได้รับอนุญาตและวันหมดอายุ)

.....

 อื่นๆ (ถ้ามี) (ระบุประเภท วันที่ได้รับอนุญาตและวันหมดอายุ)

.....

1.7 ที่ตั้งของแหล่งกำเนิดกลิ่น

 อยู่ในย่านที่อยู่อาศัย อยู่ในย่านพาณิชยกรรม อยู่ในย่านอุตสาหกรรม อื่น ๆ (ระบุ)

1.8 เวลาทำงานของสถานประกอบกิจการ/กิจกรรม ตั้งแต่เวลา.....น. ถึง.....น. รวม.....วัน/สัปดาห์

1.9 จำนวนพนักงาน/ผู้ปฏิบัติงานคน



ส่วนที่ 2 กระบวนการทำงาน / กิจกรรม และปัจจัยเสี่ยง

2.1 ขั้นตอนการดำเนินงาน ณ เวลาปัจจุบัน (อธิบายรายละเอียดกระบวนการโดยสังเขป)

.....

.....

.....

.....

.....

.....

.....

.....

2.2 ข้อมูลวัตถุดิบและผลิตภัณฑ์ (ระบุชนิดและปริมาณของวัตถุดิบที่ใช้ในกระบวนการผลิต และปริมาณการผลิต)

.....

.....

.....

.....

.....

.....

.....

.....

2.3 วิเคราะห์และระบุสาเหตุหรือกระบวนการหรือปัจจัยเสี่ยงที่ทำให้เกิดกลืนรบกวน (บันทึกภาพนิ่งและ/หรือภาพเคลื่อนไหว โดยตั้งเวลาและวันที่)

.....

.....

.....

.....

.....

.....

.....

.....

2.4 ประสิทธิภาพของมาตรการที่ผู้ประกอบการใช้ในการควบคุมกลืน (บันทึกภาพนิ่งและ/หรือภาพเคลื่อนไหว โดยตั้งเวลาและวันที่)

.....

.....

.....

.....

.....

.....

.....

.....



2.5 แผนผังอาคาร/แผนผังการประกอบกิจการ/แผนผังระบบควบคุมกลิ่น

2.6 ผลการประเมินของเจ้าหน้าที่ เช่น ลักษณะอุตุนิยมวิทยาขณะทำการตรวจสอบ ลักษณะกลิ่น ความแรงกลิ่น แหล่งกำเนิดกลิ่นสัมพันธ์กับกลิ่นที่ถูกร้องเรียนหรือไม่ ผลกระทบต่อสุขภาพของเจ้าหน้าที่ขณะตรวจสอบ เป็นต้น

.....

.....

.....

.....

.....

.....

.....

.....

.....

.....

.....

.....

.....

.....

.....

.....

.....

.....

.....

.....

ลายมือชื่อผู้ให้ข้อมูล : _____

(_____)

ตำแหน่ง _____

วันที่ _____

ลายมือชื่อผู้ตรวจสอบ: _____

(_____)

ตำแหน่ง _____

วันที่ _____



แบบบันทึกข้อมูลการประเมินกลิ่นภาคสนาม

แบบ ก.4

คำชี้แจง :

1. แบบบันทึกข้อมูลการประเมินกลิ่นภาคสนามนี้ ใช้สำหรับผู้ประเมินกลิ่น 1 คน
2. ให้ผู้ประเมินกลิ่นทำการประเมินการรับรู้กลิ่นใน **ส่วนที่ 1** เพื่อนำข้อมูลมาสรุปการรับรู้กลิ่นโดยภาพรวมของในส่วนที่ 2
3. การประเมินกลิ่นให้ผู้ประเมินหายใจปกติ พร้อมบันทึกความแรงกลิ่นและลักษณะกลิ่นเมื่อรับรู้ได้ถึงกลิ่นที่ต้องเฝ้าระวัง
4. หากมีกลิ่นต่อเนื่องให้บันทึกทุก ๆ 1 นาที และให้ประเมินจนกว่าจะสามารถประเมินการรับรู้กลิ่นภาพรวมในส่วนที่ 2 ได้
5. การประเมินระดับความแรงของกลิ่น และการบันทึกข้อมูลลักษณะท้องฟ้า ดูรายละเอียดตามภาคผนวก (หน้า 2)

ส่วนที่ 1 การประเมินการรับรู้กลิ่น

ชื่อสถานประกอบการ/สถานที่ถูกร้องเรียน : ที่ตั้ง : เลขที่ ถนน หมู่ที่ ตำบล อำเภอ จังหวัด สถานที่/กระบวนการ/กิจกรรมที่ก่อให้เกิดกลิ่น :										
สถานที่ทำการสำรวจกลิ่น : ที่ตั้ง : เลขที่ ถนน หมู่ที่ ตำบล อำเภอ จังหวัด										
ผู้ดำเนินการสำรวจ :					ลักษณะท้องฟ้า :					
วันที่สำรวจ :					ทิศทางลม (ได้ลม/เหนือลม) : ความเร็วลม :					
ครั้งที่สำรวจ	เวลา	การรับรู้กลิ่น		ระดับความแรงของกลิ่น						ลักษณะกลิ่น (Odor Character)
		ได้รับ	ไม่ได้รับ	0	1	2	3	4	5	

/ มีต่อหน้า 2 ด้านหลัง



ส่วนที่ 2 สรุปการรับรู้กลิ่นโดยภาพรวมของเจ้าหน้าที่ (ทำเครื่องหมาย ✓ บริเวณหน้าช่องระดับกลิ่นที่เลือก)

สรุประดับกลิ่น	สเกลระดับกลิ่น	ความรู้สึกรบกวนเรื่องกลิ่น
	0	ไม่มีกลิ่น
	1	กลิ่นอ่อนๆ ไม่น่ารังเกียจ
	2	กลิ่นที่ไม่น่ารังเกียจในระยะสั้นๆ แต่หากสัมผัสบ่อยหรือในระยะยาวอาจทำให้เป็นกลิ่นที่น่ารังเกียจ/หรืออาจมีผลต่อสุขภาพ
	3	กลิ่นที่แรงชัดเจนมีแนวโน้มว่าจะเป็นกลิ่นที่น่ารังเกียจและ/หรืออาจทำให้ระคายเคือง
	4	กลิ่นที่น่ารังเกียจและทำให้บุคคลใดใดมีแนวโน้มหลีกเลี่ยงการสูดดม เป็นกลิ่นที่มีแนวโน้มจะก่อให้เกิดผลกระทบต่อร่างกายระหว่างการสัมผัสในระยะสั้นหรือยาว
	5	กลิ่นที่แรงมากจนกระทั่งทำให้ผู้สัมผัสทนไม่ได้ไม่ว่าจะสัมผัสในเวลาใด และมีแนวโน้มที่จะทำให้เกิดผลกระทบต่อสุขภาพโดยง่าย

ข้อคิดเห็น/ข้อเสนอแนะของผู้ดำเนินการสำรวจ

ลงชื่อ

(.....)

ตำแหน่ง

.....

.....

ภาคผนวก

ตารางที่ 1 ข้อมูลสำหรับการประเมินการรับรู้กลิ่นของเจ้าหน้าที่

สเกลระดับกลิ่น		ความรู้สึกรบกวนเรื่องกลิ่น
0	ไม่มีกลิ่น	ไม่รู้สึกรบกวน
1	กลิ่นอ่อนมาก	โดยปกติคนทั่วไปจะไม่ได้กลิ่น แต่คนที่มีความไวที่ทดสอบกลิ่น และคนที่มีความรู้สึกไวต่อกลิ่นเป็นพิเศษจะรู้สึกได้
2	กลิ่นอ่อน กลิ่นจาง	กลิ่นที่เกิดขึ้นจะอ่อนหรือจางมาก จะรู้สึกได้ต้องตั้งใจดม
3	มีกลิ่นที่รับได้	ความเข้มข้นของกลิ่นอยู่ในระดับปานกลาง ซึ่งทำให้รู้สึกได้ว่ากลิ่นที่ไม่ชอบ ระดับกลิ่นอาจเกิดปัญหารบกวนในชุมชนที่อาศัย
4	กลิ่นแรง	ความเข้มข้นกลิ่นทำให้รู้สึกได้และเกิดความเดือดร้อนรำคาญเรื่องกลิ่น
5	กลิ่นแรงมาก	กลิ่นที่เกิดขึ้นมีความรุนแรงมาก จนไม่เหมาะที่จะใช้เป็นอากาศหายใจ

ตารางที่ 2 ข้อมูลสำหรับการบันทึกลักษณะท้องฟ้า

ลักษณะท้องฟ้า
ท้องฟ้าโปร่ง แสงแดดจัด
มีเมฆบางส่วน
มีเมฆมาก
มีดีดริ่ม
มีเมฆปกคลุมฟ้าประมาณครึ่งหนึ่งของพื้นที่

แบบบันทึกการตรวจวัดกลิ่นรบกวน

แบบ กร.๑

สถานที่ตรวจวัด เลขที่..... ถนน..... หมู่..... ตำบล/แขวงอำเภอ/เขต..... จังหวัด.....

ลักษณะการใช้พื้นที่ ศาสนสถาน โรงพยาบาล สถานศึกษา สถานเลี้ยงเด็ก สถานดูแลผู้สูงอายุหรือผู้ป่วยพักฟื้นหรือผู้พิการ หรือสถานที่อื่นใดในทำนองเดียวกันที่ต้องมีการคุ้มครองสุขภาพของประชาชนเป็นพิเศษ (ระบุ).....
 สถานที่ทั่วไป (ระบุ).....

สภาพแวดล้อมของสถานที่ตรวจวัด.....

ชื่อสถานประกอบการที่ถูกรบกวน..... ประเภทกิจการ.....

ลักษณะกลิ่น.....(ต้องไม่ใช้กลิ่นสารเคมีที่อาจเป็นอันตรายต่อสุขภาพ)

คณะผู้ตรวจสอบกลิ่น

๑. ชื่อ-สกุล..... เลขทะเบียนผู้ตรวจสอบกลิ่น
๒. ชื่อ-สกุล..... เลขทะเบียนผู้ตรวจสอบกลิ่น
๓. ชื่อ-สกุล..... เลขทะเบียนผู้ตรวจสอบกลิ่น
๔. ชื่อ-สกุล..... เลขทะเบียนผู้ตรวจสอบกลิ่น
๕. ชื่อ-สกุล..... เลขทะเบียนผู้ตรวจสอบกลิ่น

วัน/เดือน/ปีที่ตรวจวัด.....

สภาพอากาศ ท้องฟ้าโปร่ง/มีแสงแดดจัด มีเมฆบางส่วน มีเมฆมาก มีดกริม

หยาดน้ำฟ้า ปกติ หมอก ฝน อื่นๆ (ระบุ)

ทิศทางลม..... ทิศทางลม.....

ประเภทเครื่องตรวจวัดกลิ่น.....

ครั้งที่	เวลาตรวจวัด	ระดับความเข้มข้นกลิ่น (หน่วยกลิ่น; D/T)*							
		>๖๐	๖๐	๓๐	๑๕	๗	๔	๒	<๒
๑									
๒									
๓									
๔									
๕									

หมายเหตุ * ผลจากการตรวจวัดความเข้มข้นกลิ่นที่ยืนยันโดยคณะผู้ตรวจสอบกลิ่นที่มีจำนวนมากกว่ากึ่งหนึ่ง กรณีมีผู้ตรวจสอบกลิ่นจำนวน 2 คน ผลจากการตรวจวัดความเข้มข้นกลิ่นต้องตรงกัน

กำหนดมาตรฐานค่าระดับกลิ่นรบกวน

1. ศาสนสถาน โรงพยาบาล สถานศึกษา สถานเลี้ยงเด็ก สถานดูแลผู้สูงอายุหรือผู้ป่วยพักฟื้นหรือผู้พิการ หรือสถานที่อื่นใดในทำนองเดียวกันที่ต้องมีการคุ้มครองสุขภาพของประชาชนเป็นพิเศษ ต้องมีค่าความเข้มข้นกลิ่น ณ เวลาใด ๆ น้อยกว่า 2 หน่วยกลิ่น (D/T)
2. สถานที่ทั่วไป เช่น ที่พักอาศัยหรือชุมชน ต้องมีค่าความเข้มข้นกลิ่น ณ เวลาใด ๆ น้อยกว่า 4 หน่วยกลิ่น (D/T)

สรุปผลการตรวจวัด

เป็นกลิ่นรบกวน ไม่เป็นกลิ่นรบกวน

ข้อเสนอแนะ/ข้อคิดเห็นของคณะผู้ตรวจสอบกลิ่น

.....

ลงชื่อ

(.....)

ตำแหน่ง.....

ผู้ควบคุมการตรวจสอบกลิ่น

แผนผังแสดงจุดตรวจวัดกลิ่นรบกวนและแหล่งกำเนิดกลิ่น
ให้ระบุ แหล่งกำเนิดกลิ่น บ้านเลขที่ที่ตรวจวัดกลิ่น บริเวณโดยรอบ ระยะห่างจากแหล่งกำเนิดกลิ่นและจุดทิศหลักสี่ทิศ



แบบบันทึกผลการตรวจวัดค่าความเข้มข้นกลิ่น (ผู้ตรวจสอบกลิ่น)

สถานที่ตรวจวัด

เลขที่..... ถนน..... หมู่..... ตำบล/แขวงอำเภอ/เขต..... จังหวัด.....

เครื่องมือตรวจวัดกลิ่นในบรรยากาศภาคสนาม:

ชนิดเครื่องตรวจวัด.....รหัสเครื่อง.....

ผลการตรวจวัดระดับความเข้มข้นกลิ่น:

ครั้งที่	เวลาตรวจวัด	ระดับความเข้มข้นกลิ่น (หน่วยกลิ่น; D/T)*							
		>๖๐	๖๐	๓๐	๑๕	๗	๔	๒	<๒
๑									
๒									
๓									
๔									
๕									

ข้อเสนอแนะ/ข้อคิดเห็นของคณะผู้ตรวจสอบกลิ่น

.....

.....

.....

ลงชื่อ

(.....)

ผู้ตรวจสอบกลิ่น

แบบบันทึกผลการตรวจวัดค่าความเข้มข้นกลิ่น (ผู้ตรวจสอบกลิ่น)

สถานที่ตรวจวัด

เลขที่..... ถนน..... หมู่..... ตำบล/แขวงอำเภอ/เขต..... จังหวัด.....

เครื่องมือตรวจวัดกลิ่นในบรรยากาศภาคสนาม:

ชนิดเครื่องตรวจวัด.....รหัสเครื่อง.....

ผลการตรวจวัดระดับความเข้มข้นกลิ่น:

ครั้งที่	เวลาตรวจวัด	ระดับความเข้มข้นกลิ่น (หน่วยกลิ่น; D/T)*							
		>๖๐	๖๐	๓๐	๑๕	๗	๔	๒	<๒
๑									
๒									
๓									
๔									
๕									

ข้อเสนอแนะ/ข้อคิดเห็นของคณะผู้ตรวจสอบกลิ่น

.....

.....

.....



**คำแนะนำของคณะกรรมการสาธารณสุข
เรื่อง หลักเกณฑ์และวิธีการตรวจสอบกลิ่นรบกวน
ที่เกิดจากการประกอบกิจการที่เป็นอันตรายต่อสุขภาพ พ.ศ. ๒๕๖๐**

โดยที่ปัจจุบันปัญหากลิ่นรบกวนเป็นปัญหาเหตุรำคาญที่สำคัญที่เกิดขึ้นอย่างกว้างขวางในหลายพื้นที่ทั่วประเทศ และกลายเป็นปัญหาสร้างความเดือดร้อนรำคาญส่งผลกระทบต่อสภาวะความเป็นอยู่โดยปกติสุขของประชาชนและผลกระทบต่อสุขภาพทั้งร่างกายและจิตใจ รวมถึงกลายเป็นประเด็นขัดแย้งในหลายพื้นที่ และก่อให้เกิดการร้องเรียนต่อราชการส่วนท้องถิ่นและหน่วยงานที่เกี่ยวข้องอย่างต่อเนื่อง จึงมีความจำเป็นต้องกำหนดหลักเกณฑ์และวิธีการตรวจสอบกลิ่นรบกวนที่เกิดจากการประกอบกิจการที่เป็นอันตรายต่อสุขภาพ คณะกรรมการสาธารณสุขในคราวการประชุมครั้งที่ ๑๐๖-๗/๒๕๖๐ เมื่อวันที่ ๒๕ กันยายน ๒๕๖๐ มีมติให้ออกคำแนะนำของคณะกรรมการสาธารณสุข เรื่อง หลักเกณฑ์และวิธีการตรวจสอบกลิ่นรบกวนที่เกิดจากการประกอบกิจการที่เป็นอันตรายต่อสุขภาพ เพื่อเป็นแนวทางการตรวจสอบกลิ่นรบกวนให้แก่เจ้าพนักงานตามพระราชบัญญัติการสาธารณสุข พ.ศ. ๒๕๓๕ ต่อไป

อาศัยอำนาจตามความในมาตรา ๑๐(๔) แห่งพระราชบัญญัติการสาธารณสุข พ.ศ. ๒๕๓๕ คณะกรรมการสาธารณสุข จึงออกคำแนะนำต่อราชการส่วนท้องถิ่น ดังต่อไปนี้

ข้อ ๑ ในคำแนะนำนี้

“สถานประกอบกิจการ” หมายความว่า สถานที่ที่ใช้ในการประกอบกิจการที่เป็นอันตรายต่อสุขภาพตามประกาศกระทรวงสาธารณสุขที่ออกตามความในมาตรา ๓๑ แห่งพระราชบัญญัติการสาธารณสุข พ.ศ. ๒๕๓๕

“กลิ่นรบกวน” หมายความว่า กลิ่นจากการประกอบกิจการของสถานประกอบกิจการ ที่ได้ทำการตรวจวัดความเข้มข้นกลิ่นในบริเวณหรือสถานที่ที่ประชาชนร้องเรียนหรือคาดว่าจะได้รับผลกระทบ ซึ่งมีค่าความเข้มข้นกลิ่นตั้งแต่ค่าที่กำหนดไว้ในคำแนะนำนี้

“ค่าความเข้มข้นกลิ่น (Odor concentration)” หมายความว่า ค่าแสดงสภาพกลิ่นซึ่งเป็นอัตราส่วนการเจือจางตัวอย่างอากาศที่มีกลิ่นด้วยอากาศบริสุทธิ์ โดยมีหน่วยเป็น หน่วยกลิ่น (Dilution to Threshold; D/T)

“ผู้ตรวจสอบกลิ่น” หมายความว่า ผู้ที่ทำหน้าที่ดมกลิ่นเพื่อตรวจวัดค่าความเข้มข้นกลิ่น โดยผู้ตรวจสอบกลิ่นจะต้องเป็นผู้ที่มีคุณสมบัติและขึ้นทะเบียนรายชื่อผู้ตรวจสอบกลิ่นตามคำแนะนำนี้

ข้อ ๒ หลักเกณฑ์และวิธีการตรวจสอบกลิ่นรบกวนตามคำแนะนำนี้ ให้ใช้สำหรับการตรวจสอบกลิ่นรบกวนที่เกิดจากการประกอบกิจการของสถานประกอบกิจการที่ถูกร้องเรียนปัญหาเหตุรำคาญ ทั้งนี้ จะต้องไม่ใช่กลิ่นสารเคมีที่อาจเป็นอันตรายต่อสุขภาพของผู้ตรวจสอบกลิ่น

ข้อ ๓ ผู้ตรวจสอบกลิ่น ต้องมีคุณสมบัติ ดังนี้

- (๑) มีอายุระหว่าง ๑๘ - ๖๐ ปี
- (๒) มีสุขภาพแข็งแรง ไม่เป็นโรคภูมิแพ้ หรือโรกระบบทางเดินหายใจ และมีสุขภาพจิตดี
- (๓) มีประสาทสัมผัสรับรู้กลิ่น สามารถตรวจจับกลิ่น แยกแยะกลิ่นและจดจำกลิ่นได้
- (๔) ไม่เป็นผู้ที่ตื่นเต้น ตื่นตระหนก หรือตกใจง่าย
- (๕) ไม่ดื่มเหล้าและไม่สูบบุหรี่
- (๖) ไม่อยู่ในระหว่างตั้งครรภ์



(๗) ไม่ทำงานหรืออาศัยอยู่ในหรือใกล้โรงงานอุตสาหกรรมหรือสถานประกอบการที่อาจทำให้เกิดความคุ้นเคยกับกลิ่นหรืออาจทำให้เกิดผลกระทบต่อประสาทสัมผัสรับรู้กลิ่น

(๘) มีความอดทน และเต็มใจทำการตรวจสอบกลิ่น แม้ว่าจะต้องใช้ระยะเวลาในการตรวจสอบ

(๙) ไม่เป็นผู้มีส่วนได้เสีย

ข้อ ๔ การขึ้นทะเบียนรายชื่อผู้ตรวจสอบกลิ่น

(๑) ผู้ตรวจสอบกลิ่นจะต้องเป็นผู้ที่ขึ้นทะเบียนรายชื่อผู้ตรวจสอบกลิ่นไว้กับกรมอนามัยหรือหน่วยงานที่กรมอนามัยมอบหมาย

(๒) ผู้ที่จะเข้ารับการคัดเลือกเป็นผู้ตรวจสอบกลิ่นต้องมีคุณสมบัติตามข้อ ๓ และผ่านการทดสอบการรับรู้กลิ่น ตามวิธีการที่กำหนดไว้แนบท้ายคำแนะนำนี้

(๓) ผู้ตรวจสอบกลิ่นจะต้องผ่านการฝึกอบรมเกี่ยวกับการตรวจสอบกลิ่นรบกวน ตามหลักสูตรที่กรมอนามัยกำหนดหรือเห็นชอบ

(๔) การขึ้นทะเบียนรายชื่อผู้ตรวจสอบกลิ่น ให้กรมอนามัยหรือหน่วยงานที่กรมอนามัยมอบหมายขึ้นทะเบียนรายชื่อผู้ผ่านการคัดเลือกตามข้อ ๔(๒) และผ่านการอบรมตามข้อ ๔(๓) เป็นผู้ตรวจสอบกลิ่น โดยการขึ้นทะเบียนรายชื่อมีอายุ ๑ ปี

ข้อ ๕ การตรวจวัดความเข้มข้นกลิ่นด้วยการดมให้ดำเนินการโดยคณะผู้ตรวจสอบกลิ่น ซึ่งประกอบด้วย ผู้ตรวจสอบกลิ่น จำนวนไม่น้อยกว่า ๒ คน โดยให้คณะผู้ตรวจสอบกลิ่นคัดเลือกผู้ตรวจสอบกลิ่นคนหนึ่งเป็นผู้ควบคุมกระบวนการตรวจสอบกลิ่นให้เป็นไปตามคำแนะนำนี้

ข้อ ๖ ผู้ตรวจสอบกลิ่นที่จะทำการตรวจวัดค่าความเข้มข้นกลิ่นด้วยการดมตามข้อ ๕ ต้องปฏิบัติตามข้อปฏิบัติสำหรับการตรวจสอบกลิ่นรบกวนตามที่กำหนดไว้แนบท้ายคำแนะนำนี้

ข้อ ๗ วิธีตรวจวัดค่าความเข้มข้นกลิ่นด้วยการดม ให้ใช้วิธีการตรวจวัดโดยใช้เครื่องมือตรวจวัดกลิ่นในบรรยากาศภาคสนามที่ใช้หลักการวิเคราะห์ค่าความเข้มข้นกลิ่นตามคำแนะนำนี้ หรือวิธีเทียบเท่าที่กรมอนามัยกำหนดหรือเห็นชอบ

ข้อ ๘ ให้ผู้ตรวจสอบกลิ่น ทำการตรวจวัดค่าความเข้มข้นกลิ่นด้วยการดมพร้อมกันในบริเวณหรือสถานที่ที่ประชาชนร้องเรียนหรือคาดว่าจะได้รับผลกระทบจากการประกอบการของสถานประกอบการ และต้องเป็นเวลาที่ผู้ร้องเรียนแจ้งว่าได้รับกลิ่นเป็นประจำหรือได้รับกลิ่นที่ระดับความเข้มข้นกลิ่นสูงสุด ทั้งนี้ ลักษณะกลิ่นต้องเป็นกลิ่นเดียวกับกลิ่นที่ตรวจพบในสถานประกอบการที่ถูกร้องเรียน โดยให้ทำการตรวจวัดค่าความเข้มข้นกลิ่นในขณะที่มีกลิ่น อย่างน้อย ๓ ครั้ง แต่แต่ละครั้งให้ทำกันอย่างน้อย ๑๕ นาที

ผลจากการตรวจวัดค่าความเข้มข้นกลิ่นในแต่ละครั้งตามวรรคแรก ให้ยืนยันโดยผู้ตรวจสอบกลิ่นที่มีจำนวนมากกว่ากึ่งหนึ่ง กรณีที่มีผู้ตรวจสอบกลิ่นจำนวน ๒ คน ผลจากการตรวจวัดค่าความเข้มข้นกลิ่นต้องตรงกัน ทั้งนี้ ให้รายงานผลการตรวจวัดค่าความเข้มข้นกลิ่นทุกครั้งที่ทำ การตรวจวัดตามวรรคแรก

ข้อ ๙ แบบบันทึกการตรวจวัดกลิ่นรบกวน ให้ผู้ควบคุมการตรวจสอบกลิ่นบันทึก

(๑) ชื่อ สกุล ของผู้ตรวจสอบกลิ่น

(๒) ประเภทสถานประกอบการ

(๓) ลักษณะกลิ่น

(๔) สภาพอากาศและทิศทางลม

(๕) สถานที่ วัน และเวลาการตรวจวัดกลิ่น

(๖) ผลการ...



(๖) ผลการตรวจวัดความเข้มข้นกลิ่น

(๗) สรุปผล

ทั้งนี้ ผู้ควบคุมการตรวจสอบกลิ่นอาจจัดทำแบบบันทึกการตรวจวัดกลิ่นรบกวนในรูปแบบหรือลักษณะไม่น้อยกว่าที่กำหนดไว้ตามแนบท้ายคำแนะนำนี้

ข้อ ๑๐ กำหนดมาตรฐานค่าระดับกลิ่นรบกวน ดังนี้

(๑) โรงพยาบาล สถานศึกษา สถานเลี้ยงเด็ก สถานดูแลผู้สูงอายุหรือผู้ป่วยพักฟื้นหรือผู้พิการ หรือสถานที่อื่นใดในทำนองเดียวกันที่ต้องมีการคุ้มครองสุขภาพของประชาชนเป็นพิเศษ ต้องมีค่าความเข้มข้นกลิ่น ณ เวลาใดๆ น้อยกว่า ๒ หน่วยกลิ่น (D/T)

(๒) สถานที่อื่นใดที่ไม่เข้าข่าย ข้อ ๑๐ (๑) เช่น ที่พักอาศัย ชุมชน ต้องมีค่าความเข้มข้นกลิ่น ณ เวลาใดๆ น้อยกว่า ๔ หน่วยกลิ่น (D/T)

ในกรณีที่ผลการตรวจวัดค่าความเข้มข้นกลิ่นมีค่าตั้งแต่ค่าความเข้มข้นกลิ่นที่กำหนดในข้อ ๑๐(๑) หรือข้อ ๑๐(๒) ให้ถือว่าเป็นกลิ่นรบกวนที่อาจเป็นอันตรายต่อสุขภาพหรือส่งผลกระทบต่อสภาวะความเป็นอยู่ โดยปกติสุขของประชาชน

ให้ไว้ ณ วันที่ ๓๑ ตุลาคม พ.ศ. ๒๕๖๐

(นายโอกาส การย์กวินพงศ์)

รองปลัดกระทรวงสาธารณสุข

หัวหน้ากลุ่มภารกิจด้านพัฒนาการสาธารณสุข



แบบบันทึกการตรวจวัดกลิ่นรบกวน

สถานที่ตรวจวัด เลขที่.....ถนน.....หมู่.....ตำบล/แขวง.....อำเภอ/เขต.....จังหวัด.....
 ลักษณะการใช้พื้นที่ คาสนสถาน โรงพยาบาล สถานศึกษา สถานเลี้ยงเด็ก สถานดูแลผู้สูงอายุหรือผู้ป่วยพักฟื้นหรือผู้พิการ หรือ
 สถานที่อื่นใดในทำนองเดียวกันที่ต้องมีการคุ้มครองสุขภาพของประชาชนเป็นพิเศษ (ระบุ).....
 สถานที่ทั่วไป (ระบุ).....
 สภาพแวดล้อมของสถานที่ตรวจวัด
 ชื่อสถานประกอบกิจการที่ถูกร้องเรียน.....ประเภทกิจการ.....
 ลักษณะกลิ่น(ต้องไม่ใช้กลิ่นสารเคมีที่อาจเป็นอันตรายต่อสุขภาพ)

คณะผู้ตรวจสอบกลิ่น

๑. ชื่อ-สกุล.....เลขทะเบียนผู้ตรวจสอบกลิ่น.....
 ๒. ชื่อ-สกุล.....เลขทะเบียนผู้ตรวจสอบกลิ่น.....
 ๓. ชื่อ-สกุล.....เลขทะเบียนผู้ตรวจสอบกลิ่น.....
 ๔. ชื่อ-สกุล.....เลขทะเบียนผู้ตรวจสอบกลิ่น.....
 ๕. ชื่อ-สกุล.....เลขทะเบียนผู้ตรวจสอบกลิ่น.....

วัน/เดือน/ปีที่ตรวจวัด.....

สภาพอากาศ ท้องฟ้าโปร่ง/มีแสงแดดจัด มีเมฆบางส่วน มีเมฆมาก มีดครึ้มหยาดน้ำฟ้า ปรกติ หมอก ฝน อื่นๆ (ระบุ)

ทิศทางลมความเร็วลม.....

ประเภทเครื่องตรวจวัดกลิ่น

ครั้งที่	เวลาตรวจวัด	ระดับความเข้มข้นกลิ่น (หน่วยกลิ่น; D/T)*							
		>๖๐	๖๐	๓๐	๑๕	๗	๔	๒	<๒
๑									
๒									
๓									
๔									
๕									

หมายเหตุ * ผลจากการตรวจวัดความเข้มข้นกลิ่นที่ยืนยันโดยคณะผู้ตรวจสอบกลิ่นที่มีจำนวนมากกว่ากึ่งหนึ่ง กรณีมีผู้ตรวจสอบกลิ่นจำนวน ๒ คน

ผลจากการตรวจวัดความเข้มข้นกลิ่นต้องตรงกัน

กำหนดมาตรฐานค่าระดับกลิ่นรบกวน

๑ คาสนสถาน โรงพยาบาล สถานศึกษา สถานเลี้ยงเด็ก สถานดูแลผู้สูงอายุหรือผู้ป่วยพักฟื้นหรือผู้พิการ หรือสถานที่อื่นใดในทำนองเดียวกันที่
 ต้องมีการคุ้มครองสุขภาพของประชาชนเป็นพิเศษ ต้องมีค่าความเข้มข้นกลิ่น ณ เวลาใดๆ น้อยกว่า ๒ หน่วยกลิ่น (D/T)

๑ สถานที่ทั่วไป เช่น ที่พักอาศัยหรือชุมชน ต้องมีค่าความเข้มข้นกลิ่น ณ เวลาใดๆ น้อยกว่า ๔ หน่วยกลิ่น (D/T)

สรุปผลการตรวจวัด

เป็นกลิ่นรบกวน ไม่เป็นกลิ่นรบกวน

ข้อเสนอแนะ/ข้อคิดเห็นของคณะผู้ตรวจสอบกลิ่น

.....

ลงชื่อ.....
 (.....)

ตำแหน่ง.....
 ผู้ควบคุมการตรวจสอบกลิ่น



แผนผังแสดงจุดตรวจวัดกลิ่นรบกวนและแหล่งกำเนิดกลิ่น
ให้ระบุ แหล่งกำเนิดกลิ่น บ้านเลขที่ที่ตรวจวัดกลิ่น บริเวณโดยรอบ ระยะห่างจากแหล่งกำเนิดกลิ่นและจุดทิศหลักสี่ทิศ



แบบบันทึกผลการตรวจวัดค่าความเข้มข้นกลิ่น (ผู้ตรวจสอบกลิ่น)

วันที่.....เดือน.....พ.ศ.

เลขทะเบียนผู้ตรวจสอบกลิ่น.....

สถานที่ตรวจวัด:

เลขที่.....ถนน.....หมู่.....ตำบล/แขวง.....อำเภอ/เขต.....จังหวัด.....

เครื่องมือตรวจวัดกลิ่นในบรรยากาศภาคสนาม:

ชนิดเครื่องตรวจวัด.....รหัสเครื่อง.....

ผลการตรวจวัดระดับความเข้มข้นกลิ่น:

ครั้งที่	เวลาตรวจวัด	ระดับความเข้มข้นกลิ่น (หน่วยกลิ่น; D/T)							
		>๖๐	๖๐	๓๐	๑๕	๗	๔	๒	<๒
๑									
๒									
๓									
๔									
๕									

ข้อคิดเห็น/ข้อเสนอแนะ

.....

.....

.....

ลงชื่อ

(.....)

แบบบันทึกผลการตรวจวัดค่าความเข้มข้นกลิ่น (ผู้ตรวจสอบกลิ่น)

วันที่.....เดือน.....พ.ศ.

เลขทะเบียนผู้ตรวจสอบกลิ่น.....

สถานที่ตรวจวัด:

เลขที่.....ถนน.....หมู่.....ตำบล/แขวง.....อำเภอ/เขต.....จังหวัด.....

เครื่องมือตรวจวัดกลิ่นในบรรยากาศภาคสนาม:

ชนิดเครื่องตรวจวัด.....รหัสเครื่อง.....

ผลการตรวจวัดระดับความเข้มข้นกลิ่น:

ครั้งที่	เวลาตรวจวัด	ระดับความเข้มข้นกลิ่น (หน่วยกลิ่น; D/T)							
		>๖๐	๖๐	๓๐	๑๕	๗	๔	๒	<๒
๑									
๒									
๓									
๔									
๕									

ข้อคิดเห็น/ข้อเสนอแนะ

.....

.....

.....

ลงชื่อ

(.....)

ผู้ตรวจสอบกลิ่น



หลักสูตรฝึกอบรม

เรื่อง “หลักเกณฑ์และวิธีการตรวจสอบกลิ่นรบกวน”

การจัดฝึกอบรมตามหลักสูตรนี้ ให้ดำเนินการโดยหน่วยงานจัดการฝึกอบรม ซึ่งได้แก่ กรมอนามัย สำนักงานสาธารณสุขจังหวัด มหาวิทยาลัย หรือหน่วยงานอื่นที่มีศักยภาพในการจัดการฝึกอบรมซึ่งได้รับความเห็นชอบจากกรมอนามัย

หัวข้อวิชา	วัตถุประสงค์	ประเด็นสำคัญ	ระยะเวลา
(๑) ความรู้พื้นฐานเกี่ยวกับกลิ่น และผลกระทบต่อสุขภาพ	เพื่อให้มีความรู้ ความเข้าใจ เบื้องต้นเกี่ยวกับกลิ่น และผลกระทบต่อสุขภาพ	๑) กลิ่นและการรับรู้กลิ่น - นิยามและความหมาย - แหล่งกำเนิดและลักษณะของกลิ่น - ระบบการรับรู้กลิ่น (Olfactory System) ๒) ผลกระทบของกลิ่นต่อสุขภาพ ๓) วิธีการตรวจวัดกลิ่น ๔) กฎหมายและมาตรฐานที่เกี่ยวข้องกับกลิ่น - กฎหมายและค่ามาตรฐานกลิ่นในประเทศ - กฎหมายและค่ามาตรฐานกลิ่นในต่างประเทศ	๒ ชั่วโมง (วันแรก)
(๒) เทคนิคการตรวจสอบกลิ่นรบกวน	(๒.๑) เพื่อให้มีความรู้ ความเข้าใจ เกี่ยวกับหลักเกณฑ์และวิธีการตรวจสอบกลิ่นรบกวนที่เกิดจากการประกอบกิจการที่เป็นอันตรายต่อสุขภาพ (๒.๒) เพื่อให้ทราบถึงแนวทางการตรวจสอบกลิ่นรบกวน	๑) คำแนะนำของคณะกรรมการสาธารณสุข เรื่อง หลักเกณฑ์และวิธีการตรวจสอบกลิ่นรบกวนที่เกิดจากการประกอบกิจการที่เป็นอันตรายต่อสุขภาพ ๒) ข้อปฏิบัติสำหรับผู้ตรวจสอบกลิ่น ๓) แนวทางและขั้นตอนการตรวจสอบกลิ่นรบกวน ๔) แนวทางการวิเคราะห์ แปรผล และสรุปผลการตรวจสอบกลิ่นรบกวน ๕) แนวทางการเขียนรายงานการตรวจสอบกลิ่นรบกวน	๒ ชั่วโมง (วันแรก)
(๓) การประเมินคุณสมบัติและทดสอบการรับรู้กลิ่นของผู้ตรวจสอบกลิ่น	เพื่อประเมินคุณสมบัติและทดสอบการรับรู้กลิ่นของผู้ตรวจสอบกลิ่น	แบ่งกลุ่มย่อย เพื่อให้ผู้ทดสอบการรับรู้กลิ่น ดำเนินการดังนี้ ๑) การประเมินคุณสมบัติของผู้ตรวจสอบกลิ่น ๒) การทดสอบการรับรู้กลิ่นของผู้ตรวจสอบกลิ่น ๓) การขึ้นทะเบียนรายชื่อผู้ตรวจสอบกลิ่น	๒ ชั่วโมง (วันแรก)
(๔) ฝึกปฏิบัติเทคนิคการใช้เครื่องตรวจวัดกลิ่นในบรรยากาศภาคสนามได้อย่างถูกต้อง	เพื่อให้สามารถใช้เครื่องตรวจวัดกลิ่นในบรรยากาศภาคสนามได้อย่างถูกต้อง	แบ่งกลุ่มย่อยฝึกปฏิบัติ การใช้เครื่องตรวจวัดกลิ่น ในบรรยากาศภาคสนาม - องค์ประกอบและหลักการทำงานของเครื่องฯ - เทคนิคการดูแลและบำรุงรักษาเครื่องฯ - ฝึกปฏิบัติใช้เครื่องใช้เครื่องตรวจวัดกลิ่นในบรรยากาศภาคสนาม	๒ ชั่วโมง (วันที่สอง)
(๕) ฝึกปฏิบัติการตรวจวัดกลิ่นรบกวนภาคสนาม	เพื่อให้สามารถทำการตรวจสอบกลิ่นรบกวนได้อย่างถูกต้อง	แบ่งกลุ่มย่อยและลงพื้นที่ฝึกปฏิบัติภาคสนามตามที่ได้รับมอบหมาย ดังนี้ - ทำการตรวจวัดค่าความเข้มข้นกลิ่น - เก็บรวบรวมข้อมูลที่เกี่ยวข้อง - วิเคราะห์ แปรผล และสรุปผลการตรวจสอบกลิ่นรบกวน - นำเสนอและอภิปรายผลการตรวจสอบกลิ่นรบกวน	๔ ชั่วโมง (วันที่สอง)
รวม			๑๒ ชั่วโมง

หมายเหตุ: หน่วยงานจัดการฝึกอบรมที่ประสงค์จะดำเนินการจัดการอบรม ต้องดำเนินการอบรมอย่างน้อยตามหลักสูตรและระยะเวลา ที่กำหนดข้างต้น กรณีที่จะจัดการอบรมในหลักสูตรที่แตกต่างจากประกาศนี้ ต้องได้รับความเห็นชอบจากกรมอนามัย



การขึ้นทะเบียนรายชื่อผู้ตรวจสอบกลิ่น

การขึ้นทะเบียนรายชื่อผู้ตรวจสอบกลิ่นให้กรมอนามัยหรือหน่วยงานที่กรมอนามัยมอบหมาย พิจารณาคุณสมบัติและทำการทดสอบการรับรู้กลิ่นของผู้เข้ารับการคัดเลือกเป็นผู้ตรวจสอบกลิ่น ดังนี้

๑. การคัดเลือกผู้ตรวจสอบกลิ่น

๑.๑ ผู้เข้ารับการคัดเลือกเป็นผู้ตรวจสอบกลิ่น ทำการกรอกข้อมูลลงในแบบคำขอขึ้นทะเบียนเป็นผู้ตรวจสอบกลิ่น (แบบ กร.๓) พร้อมประเมินและรับรองคุณสมบัติทั่วไปของตนเอง

๑.๒ ให้กรมอนามัยหรือหน่วยงานที่กรมอนามัยมอบหมาย พิจารณาคุณสมบัติของผู้เข้ารับการคัดเลือกเป็นผู้ตรวจสอบกลิ่นให้เป็นไปตามคำแนะนำนี้

๑.๓ ให้กรมอนามัยหรือหน่วยงานที่กรมอนามัยมอบหมาย ทำการทดสอบการรับรู้กลิ่นของผู้เข้ารับการคัดเลือกที่มีคุณสมบัติตามคำแนะนำนี้

๒. วิธีการทดสอบการรับรู้กลิ่น

วิธีการทดสอบการรับรู้กลิ่นให้ใช้วิธีตามที่ American Society for Testing and Materials (ASTM) หรือวิธีการการทดสอบการรับรู้กลิ่นที่เทียบเท่า หรือใช้ชุด odor sensitivity test kit

๓. การฝึกอบรม

ผู้เข้ารับการคัดเลือกเป็นผู้ตรวจสอบกลิ่น จะต้องผ่านการฝึกอบรมตามหลักสูตรฝึกอบรม เรื่อง “หลักเกณฑ์และวิธีการตรวจสอบกลิ่นรบกวน” ที่กรมอนามัยกำหนดหรือเห็นชอบ ซึ่งดำเนินการโดยหน่วยงานจัดการฝึกอบรม

๔. การขึ้นทะเบียนรายชื่อผู้ตรวจสอบกลิ่น

๔.๑ ให้กรมอนามัยหรือหน่วยงานที่กรมอนามัยมอบหมาย รายงานผลการคัดเลือกผู้ที่มีคุณสมบัติ และผ่านการทดสอบการรับรู้กลิ่นและการฝึกอบรมตามหลักสูตรที่กำหนด มายังสำนักอนามัยสิ่งแวดล้อม กรมอนามัย

๔.๒ สำนักอนามัยสิ่งแวดล้อม กรมอนามัย ทำการบันทึกข้อมูลและออกเลขทะเบียนรายชื่อผู้ผ่านการคัดเลือกเป็นผู้ตรวจสอบกลิ่น และแจ้งให้ผู้ผ่านการคัดเลือกทราบ

๔.๓ การขึ้นทะเบียนรายชื่อ มีอายุ ๑ ปี นับแต่วันที่สำนักอนามัยสิ่งแวดล้อม กรมอนามัย ได้ออกเลขทะเบียนรายชื่อเป็นผู้ตรวจสอบกลิ่น



แบบคำขอขึ้นทะเบียนเป็นผู้ตรวจสอบกลิ่น

๑. ข้อมูลทั่วไปผู้ขอขึ้นทะเบียน

๑.๑ ชื่อ-สกุล (นาย/นาง/นางสาว/อื่นๆ.....)

๑.๒ ตำแหน่ง หน่วยงาน (ถ้ามี)

๑.๓ วัน/ เดือน/ ปีเกิด อายุ ปี เพศ ชาย หญิง

๑.๔ ที่อยู่ปัจจุบันที่สามารถติดต่อได้ เลขที่ หมู่ที่ ตรอก/ซอย ถนน

ตำบล/แขวง อำเภอ/เขต จังหวัด รหัสไปรษณีย์

โทรศัพท์ E-mail

๒. ข้อมูลคุณสมบัติผู้ขอขึ้นทะเบียน ดังนี้

ลำดับ	คุณสมบัติ	ผลการประเมินตนเอง	
		ใช่	ไม่ใช่
๑	มีอายุระหว่าง ๑๘ - ๖๐ ปี		
๒	มีสุขภาพแข็งแรง ไม่เป็นโรคภูมิแพ้ หรือโรคระบบทางเดินหายใจ และมีสุขภาพจิตดี		
๓	มีประสาทสัมผัสรับรู้อกลิ่น สามารถตรวจจับกลิ่น แยกแยะกลิ่นและจดจำกลิ่นได้		
๔	ไม่เป็นผู้ที่ตื่นตื่น ตื่นตระหนก หรือตกใจง่าย		
๕	ไม่ดื่มเหล้าและไม่สูบบุหรี่		
๖	ไม่อยู่ในระหว่างตั้งครรภ์		
๗	ไม่ทำงานหรืออาศัยอยู่ในหรือใกล้โรงงานอุตสาหกรรมหรือสถานประกอบกิจการที่อาจทำให้เกิดความคุ้นเคยกับกลิ่นหรืออาจทำให้เกิดผลกระทบต่อประสาทสัมผัสรับรู้อกลิ่น		
๘	มีความอดทน และเต็มใจทำการตรวจสอบกลิ่น แม้ว่าจะต้องใช้ระยะเวลานานในการตรวจสอบ		
๙	ไม่เป็นผู้ที่มีส่วนได้เสีย		

ข้าพเจ้าขอรับรองว่า ข้าพเจ้ามีคุณสมบัติและไม่มีลักษณะต้องห้ามตามข้อ ๒ และขอรับรองว่าข้อความดังกล่าวข้างต้นมีความถูกต้องและเป็นความจริง

ลงชื่อ ผู้ยื่นคำขอ
()

(สำหรับเจ้าหน้าที่)

ตามที่ (นาย/นาง/นางสาว) ได้ยื่นแบบคำขอขึ้นทะเบียนเป็นผู้ตรวจสอบกลิ่น ข้าพเจ้าฯ ได้ตรวจสอบและพิจารณาแล้ว เห็นว่า

<p>๑. คุณสมบัติผู้ขอขึ้นทะเบียน</p> <p><input type="checkbox"/> ผ่าน</p> <p><input type="checkbox"/> ไม่ผ่าน</p> <p>หมายเหตุ:</p>	<p>๒. ผลการทดสอบการรับรู้อกลิ่น</p> <p><input type="checkbox"/> ผ่าน</p> <p><input type="checkbox"/> ไม่ผ่าน</p> <p>หมายเหตุ:</p>	<p>๓. การฝึกอบรม</p> <p><input type="checkbox"/> ผ่าน</p> <p><input type="checkbox"/> ไม่ผ่าน</p> <p>หมายเหตุ: โปรดระบุหน่วยงานจัดการฝึกอบรม</p> <p style="text-align: right;">วันที่ฝึกอบรม.....</p>
--	--	--

เลขทะเบียนผู้ตรวจสอบกลิ่น ๐๐-๐๐-๐๐๐๐ ลงวันที่ ๐๐-๐๐-๐๐

ลงชื่อ เจ้าหน้าที่
()
ตำแหน่ง.....



ข้อปฏิบัติสำหรับการตรวจสอบกลิ่นรบกวน

กำหนดข้อปฏิบัติสำหรับการตรวจสอบกลิ่นรบกวน ดังนี้

๑. ข้อปฏิบัติสำหรับการเตรียมการก่อนการตรวจวัดค่าความเข้มข้นกลิ่น

๑.๑ ศึกษาข้อมูลเบื้องต้นจากเอกสารของงานที่ได้รับมอบหมายให้ดำเนินการ เช่น สถานที่ตั้งที่ถูกร้องเรียน และสถานที่ที่ประชาชนร้องเรียน ประเภทแหล่งกำเนิดกลิ่น ลักษณะกลิ่น ช่วงเวลาที่ได้รับผลกระทบ เป็นต้น เพื่อใช้ประกอบการพิจารณาวางแผนดำเนินการ เช่น กำหนดจุดตรวจวัด ช่วงเวลาที่ควรตรวจวัด เป็นต้น

๑.๒ การเตรียมเครื่องมือและอุปกรณ์ก่อนออกภาคสนาม โดยการตรวจสอบสภาพเครื่องมือให้พร้อมใช้งาน และจัดเตรียมอุปกรณ์ต่างๆ ที่ต้องใช้ในการตรวจวัดให้ครบถ้วน

๑.๓ การสำรวจข้อมูลก่อนการตรวจวัดค่าความเข้มข้นกลิ่น ดังนี้

๑) ข้อมูลแหล่งกำเนิดกลิ่นที่ถูกร้องเรียน อย่างน้อยประกอบด้วย ข้อมูลการประกอบกิจการ สถานที่ตั้ง และลักษณะกลิ่น ทั้งนี้ การตรวจวัดค่าความเข้มข้นกลิ่นแต่ละครั้ง ลักษณะกลิ่นต้องเป็นกลิ่นเดียวกับกลิ่นที่ตรวจพบในสถานประกอบกิจการที่ถูกร้องเรียน

๒) ข้อมูลผู้ร้องเรียนหรือผู้ได้รับผลกระทบ อย่างน้อยประกอบด้วย สถานที่ตั้ง ประเภทสถานที่ หรือลักษณะการใช้พื้นที่ (สถานที่ที่ต้องมีการคุ้มครองสุขภาพของประชาชนเป็นพิเศษหรือสถานที่ทั่วไป) ระยะจากแหล่งกำเนิดกลิ่น ช่วงเวลาที่ได้รับกลิ่น บริเวณที่ได้รับกลิ่นมากที่สุด ความถี่และความยาวนานของการเกิดกลิ่น

๓) แหล่งกำเนิดกลิ่นอื่นในบริเวณใกล้เคียง กรณีที่มีกลิ่นจากแหล่งกำเนิดกลิ่นอื่นร่วมด้วย ไม่ควรทำการตรวจวัดค่าความเข้มข้นกลิ่นในวันหรือเวลานั้น

๒. ข้อปฏิบัติขณะทำการตรวจวัดค่าความเข้มข้นกลิ่น

๒.๑ ก่อนการตรวจวัดค่าความเข้มข้นกลิ่นแต่ละครั้ง ผู้ตรวจสอบกลิ่นต้อง

๑) ไม่เป็นผู้มีส่วนได้เสียกับปัญหาการร้องเรียนที่จะทำการตรวจวัดค่าความเข้มข้นกลิ่น และไม่ทำงานหรืออาศัยอยู่ในหรือใกล้โรงงานอุตสาหกรรมหรือสถานประกอบกิจการที่อาจทำให้เกิดความคุ้นเคยกับกลิ่น หรืออาจทำให้เกิดผลกระทบต่อประสาทสัมผัสรับรู้กลิ่น

๒) ไม่เป็นโรคภูมิแพ้หรือโรกระบบทางเดินหายใจ และต้องไม่มีไข้หรือมีอาการอื่นๆ ที่มีผลกระทบต่อประสาทสัมผัสในการดม

๓) ไม่อยู่ในระหว่างตั้งครรภ์

๔) ไม่ดื่มเครื่องดื่มแอลกอฮอล์และไม่สูบบุหรี่

๕) ไม่ใส่ น้ำหอม โคลโลญจ์ เครื่องสำอางหรือสารเคมีที่มีกลิ่นในวันทำการตรวจวัด กรณีใช้สารระงับกลิ่นตัวจะต้องใช้แบบที่ไม่มีกลิ่น

๖) ก่อนการตรวจวัดอย่างน้อย ๓๐ นาที ไม่ควรเคี้ยวหมากฝรั่งและรับประทานอาหาร

๗) ไม่ควรรับประทานอาหารที่มีรสจัดก่อนการตรวจวัด

๘) ในวันตรวจวัด มือต้องสะอาดและไม่มีการล้างมือ และต้องไม่ใส่เสื้อผ้าที่มีกลิ่น

๒.๒ ไม่ทำการตรวจวัดค่าความเข้มข้นกลิ่นในสถานที่ไม่ทราบองค์ประกอบของอากาศที่อาจเป็นอันตรายต่อสุขภาพของผู้ตรวจสอบกลิ่น เช่น ในที่อับอากาศ

๒.๓ ไม่ทำการตรวจวัดค่าความเข้มข้นกลิ่นในกรณีที่เป็นกลิ่นสารเคมีที่อาจเป็นอันตรายต่อสุขภาพของผู้ตรวจสอบกลิ่น



๒.๔ ให้ทำการสำรวจและบันทึกข้อมูลสภาพอากาศและทิศทางลมก่อนหรือระหว่างทำการตรวจวัดค่าความเข้มข้นกลิ่นทุกครั้ง

๒.๕ การเลือกจุดตรวจวัด ให้ทำการตรวจวัดความเข้มข้นกลิ่นในบริเวณหรือสถานที่ที่ประชาชนร้องเรียนหรือคาดว่าจะได้รับผลกระทบ โดยเป็นเวลาที่ผู้ร้องเรียนแจ้งว่าได้รับกลิ่นเป็นประจำหรือได้รับกลิ่นที่ระดับความเข้มข้นกลิ่นสูงสุด และควรตรวจวัดในขณะที่สถานที่ที่ประชาชนร้องเรียนหรือคาดว่าจะได้รับผลกระทบอยู่ทางทิศใต้ลม ทั้งนี้ ให้ทำการตรวจวัดค่าความเข้มข้นกลิ่นในขณะที่มีกลิ่น อย่างน้อย ๓ ครั้ง แต่ละครั้งให้ห่างกัน อย่างน้อย ๑๕ นาที

๒.๖ ขณะทำการดมกลิ่น ผู้ตรวจสอบกลิ่นต้องไม่เคลื่อนที่ไปมาระหว่างทำการดมกลิ่นแต่ละครั้ง และต้องไม่พูดคุยเกี่ยวกับตัวอย่างอากาศที่ดมกับผู้ตรวจสอบกลิ่นคนอื่นๆ



ประกาศกระทรวงทรัพยากรธรรมชาติและสิ่งแวดล้อม

เรื่อง กำหนดมาตรฐานค่าความเข้มข้นของอากาศเสียที่ปล่อยทิ้งจากแหล่งกำเนิดมลพิษ

โดยที่เป็นการสมควรกำหนดมาตรฐานค่าความเข้มข้นของอากาศเสียที่ปล่อยทิ้งจากแหล่งกำเนิดมลพิษ

อาศัยอำนาจตามความในมาตรา ๕๕ แห่งพระราชบัญญัติส่งเสริมและรักษาคุณภาพสิ่งแวดล้อมแห่งชาติ พ.ศ. ๒๕๓๕ อันเป็นพระราชบัญญัติที่มีบทบัญญัติบางประการเกี่ยวกับการจำกัดสิทธิและเสรีภาพของบุคคล ซึ่งมาตรา ๒๘ ประกอบกับมาตรา ๓๓ มาตรา ๓๘ มาตรา ๔๑ และมาตรา ๔๓ ของรัฐธรรมนูญแห่งราชอาณาจักรไทยบัญญัติให้กระทำได้โดยอาศัยอำนาจตามบทบัญญัติแห่งกฎหมาย รัฐมนตรีว่าการกระทรวงทรัพยากรธรรมชาติและสิ่งแวดล้อม โดยคำแนะนำของคณะกรรมการควบคุมมลพิษ และโดยความเห็นชอบของคณะกรรมการสิ่งแวดล้อมแห่งชาติ จึงออกประกาศไว้ ดังต่อไปนี้

ข้อ ๑ ในประกาศนี้

“ค่าความเข้มข้น” (odour concentration) หมายความว่า ค่าแสดงสภาพกลิ่นซึ่งเป็นอัตราส่วนการเจือจางตัวอย่างอากาศเสียที่มีกลิ่นด้วยอากาศบริสุทธิ์

“เขตอุตสาหกรรม” หมายความว่า เขตพื้นที่ที่มีการกำหนดการใช้ประโยชน์ที่ดินให้เป็นที่ดินประเภทอุตสาหกรรมตามกฎหมายว่าด้วยการผังเมือง นิคมอุตสาหกรรมตามกฎหมายว่าด้วยการนิคมอุตสาหกรรมแห่งประเทศไทย หรือเขตประกอบการอุตสาหกรรมตามกฎหมายว่าด้วยโรงงาน

“นอกเขตอุตสาหกรรม” หมายความว่า พื้นที่อื่นนอกเหนือจากพื้นที่เขตอุตสาหกรรม

“ผู้ทดสอบกลิ่น” หมายความว่า ผู้ที่ทำหน้าที่ดมกลิ่นเพื่อตรวจวัดค่าความเข้มข้น โดยผู้ทดสอบกลิ่นจะต้องเป็นผู้ที่ขึ้นบัญชีรายชื่อไว้กับกรมควบคุมมลพิษ กระทรวงทรัพยากรธรรมชาติและสิ่งแวดล้อม หรือขึ้นบัญชีรายชื่อไว้กับกรมโรงงานอุตสาหกรรม กระทรวงอุตสาหกรรม

ข้อ ๒ กำหนดมาตรฐานค่าความเข้มข้นของอากาศเสียที่ปล่อยทิ้งจากแหล่งกำเนิดมลพิษไว้ดังต่อไปนี้



ที่ตั้งของ แหล่งกำเนิดมลพิษ	ค่าความเข้มข้นที่บริเวณรั้วหรือ ขอบเขตของแหล่งกำเนิดมลพิษ	ค่าความเข้มข้น ที่ปล่องระบายอากาศเสีย ของแหล่งกำเนิดมลพิษ
เขตอุตสาหกรรม	ไม่เกิน ๓๐ หน่วย	ไม่เกิน ๑,๐๐๐ หน่วย
นอกเขตอุตสาหกรรม	ไม่เกิน ๑๕ หน่วย	ไม่เกิน ๓๐๐ หน่วย

ข้อ ๓ ให้เจ้าพนักงานควบคุมมลพิษจัดให้มีการตรวจวัดค่าความเข้มข้นจากแหล่งกำเนิดมลพิษ เพื่อควบคุมการปล่อยทิ้งอากาศเสียให้เป็นไปตามข้อ ๒ เว้นแต่กรณีที่เจ้าพนักงานควบคุมมลพิษเห็นว่าการดำเนินการดังกล่าวอาจจะเป็นอันตรายต่อสุขภาพของผู้ทดสอบกลิ่นหรือในกรณีที่ไม่มีผู้ทดสอบกลิ่น

ข้อ ๔ วิธีตรวจวัดค่าความเข้มข้นโดยการวิเคราะห์กลิ่นด้วยการดม (sensory test) และการขึ้นบัญชีรายชื่อผู้ทดสอบกลิ่นของกรมควบคุมมลพิษ กระทรวงทรัพยากรธรรมชาติและสิ่งแวดล้อม ให้เป็นไปตามที่คณะกรรมการควบคุมมลพิษประกาศในราชกิจจานุเบกษา

ข้อ ๕ ประกาศนี้ไม่ใช่บังคับกับแหล่งกำเนิดมลพิษที่มีการกำหนดมาตรฐานค่าความเข้มข้นของอากาศเสียที่ปล่อยทิ้งจากแหล่งกำเนิดมลพิษตามกฎหมายว่าด้วยการส่งเสริมและรักษาคุณภาพสิ่งแวดล้อมแห่งชาติไว้เป็นการเฉพาะแล้ว

ข้อ ๖ ประกาศนี้ให้ใช้บังคับเมื่อพ้นกำหนดหนึ่งร้อยแปดสิบวัน นับถัดจากวันประกาศในราชกิจจานุเบกษาเป็นต้นไป

ประกาศ ณ วันที่ ๑๓ พฤศจิกายน พ.ศ. ๒๕๕๒

สุวิทย์ คุณกิตติ

รัฐมนตรีว่าการกระทรวงทรัพยากรธรรมชาติและสิ่งแวดล้อม



ประกาศกระทรวงทรัพยากรธรรมชาติและสิ่งแวดล้อม

เรื่อง กำหนดมาตรฐานค่าความเข้มข้นของอากาศเสีย
ที่ปล่อยทิ้งจากสถานที่เลี้ยงสัตว์

โดยที่เป็นการสมควรกำหนดมาตรฐานค่าความเข้มข้นของอากาศเสียที่ปล่อยทิ้งจากสถานที่เลี้ยงสัตว์ อาศัยอำนาจตามความในมาตรา ๕๕ แห่งพระราชบัญญัติส่งเสริมและรักษาคุณภาพสิ่งแวดล้อมแห่งชาติ พ.ศ. ๒๕๓๕ อันเป็นพระราชบัญญัติที่มีบทบัญญัติบางประการเกี่ยวกับการจำกัดสิทธิและเสรีภาพของบุคคล ซึ่งมาตรา ๒๙ ประกอบกับมาตรา ๓๓ มาตรา ๓๘ มาตรา ๔๑ และมาตรา ๔๓ ของรัฐธรรมนูญแห่งราชอาณาจักรไทย บัญญัติให้กระทำได้โดยอาศัยอำนาจตามบทบัญญัติแห่งกฎหมาย รัฐมนตรีว่าการกระทรวงทรัพยากรธรรมชาติและสิ่งแวดล้อม โดยคำแนะนำของคณะกรรมการควบคุมมลพิษ และโดยความเห็นชอบของคณะกรรมการสิ่งแวดล้อมแห่งชาติ จึงออกประกาศไว้ ดังต่อไปนี้

ข้อ ๑ ในประกาศนี้

“ค่าความเข้มข้น” (odor concentration) หมายความว่า ค่าแสดงสภาพกลิ่นซึ่งเป็นอัตราส่วนการเจือจางตัวอย่างอากาศเสียที่มีกลิ่นด้วยอากาศบริสุทธิ์

“สถานที่เลี้ยงสัตว์” หมายความว่า คอกสัตว์ กรงสัตว์ ที่ขังสัตว์ หรือสถานที่ในลักษณะอื่นที่มีการควบคุมสัตว์ ทั้งนี้ ให้หมายรวมถึง แนวอาณาเขตที่ดิน ซึ่งใช้ประกอบกิจการเลี้ยงสัตว์ซึ่งมีพื้นที่ติดต่อกันเป็นผืนเดียว

“ผู้ทดสอบกลิ่น” หมายความว่า ผู้ที่ทำหน้าที่ดมกลิ่นเพื่อตรวจวัดค่าความเข้มข้น โดยผู้ทดสอบกลิ่นจะต้องเป็นผู้ที่ขึ้นบัญชีรายชื่อไว้กับกรมควบคุมมลพิษ กระทรวงทรัพยากรธรรมชาติและสิ่งแวดล้อม หรือขึ้นบัญชีรายชื่อไว้กับกรมโรงงานอุตสาหกรรม กระทรวงอุตสาหกรรม

ข้อ ๒ กำหนดมาตรฐานค่าความเข้มข้น ของอากาศเสียที่ปล่อยทิ้งจากสถานที่เลี้ยงสัตว์ ต้องมีค่าความเข้มข้นไม่เกิน ๓๐ หน่วย (Odor Unit : OU)

ข้อ ๓ การตรวจวัดค่าความเข้มข้นให้ตรวจวัดด้วยการดม (Sensory test) การเก็บตัวอย่างกลิ่น และการขึ้นบัญชีรายชื่อผู้ทดสอบกลิ่นของกรมควบคุมมลพิษ กระทรวงทรัพยากรธรรมชาติและสิ่งแวดล้อม ให้เป็นไปตามที่คณะกรรมการควบคุมมลพิษประกาศในราชกิจจานุเบกษา

ข้อ ๔ ประกาศนี้ให้ใช้บังคับเมื่อพ้นกำหนดหนึ่งปี นับแต่วันประกาศในราชกิจจานุเบกษา เป็นต้นไป

ประกาศ ณ วันที่ ๑๓ มีนาคม พ.ศ. ๒๕๕๖

ปรีชา เร่งสมบูรณ์สุข

รัฐมนตรีว่าการกระทรวงทรัพยากรธรรมชาติและสิ่งแวดล้อม



ประกาศกระทรวงทรัพยากรธรรมชาติและสิ่งแวดล้อม

เรื่อง กำหนดมาตรฐานค่าความเข้มข้นของอากาศเสียที่ปล่อยทิ้งจากโรงงานผลิตยาง

โดยที่เป็นการสมควรกำหนดมาตรฐานค่าความเข้มข้นของอากาศเสียที่ปล่อยทิ้งจากโรงงานผลิตยางออกสู่บรรยากาศ

อาศัยอำนาจตามความในมาตรา ๕๕ แห่งพระราชบัญญัติส่งเสริมและรักษาคุณภาพสิ่งแวดล้อมแห่งชาติ พ.ศ. ๒๕๓๕ รัฐมนตรีว่าการกระทรวงทรัพยากรธรรมชาติและสิ่งแวดล้อม โดยคำแนะนำของคณะกรรมการควบคุมมลพิษ และโดยความเห็นชอบของคณะกรรมการสิ่งแวดล้อมแห่งชาติ จึงออกประกาศไว้ ดังต่อไปนี้

ข้อ ๑ ในประกาศนี้

“โรงงานผลิตยาง” หมายความว่า โรงงานลำดับที่ ๕๒ ตามกฎหมายว่าด้วยโรงงานทุกขนาด ที่มีการประกอบกิจการเกี่ยวกับยางธรรมชาติ

“ค่าความเข้มข้น” (odour concentration) หมายความว่า ค่าที่แสดงสภาพกลิ่นซึ่งเป็นอัตราส่วนการเจือจางตัวอย่างอากาศเสียที่มีกลิ่นด้วยอากาศบริสุทธิ์

“ค่าความเข้มข้นที่บริเวณรั้วหรือขอบเขตแหล่งกำเนิดมลพิษ” หมายถึง ค่าความเข้มข้นที่เก็บตัวอย่างอากาศจากจุดที่อยู่ห่างจากขอบรั้วด้านในหรือขอบเขตแหล่งกำเนิดมลพิษไม่เกิน ๑ เมตร

“ผู้ทดสอบกลิ่น” หมายความว่า ผู้ที่ทำหน้าที่ดมกลิ่นเพื่อตรวจวัดค่าความเข้มข้น โดยผู้ทดสอบกลิ่นจะต้องเป็นผู้ที่ขึ้นบัญชีรายชื่อไว้กับกรมควบคุมมลพิษ กระทรวงทรัพยากรธรรมชาติและสิ่งแวดล้อม หรือขึ้นบัญชีรายชื่อไว้กับกรมโรงงานอุตสาหกรรม กระทรวงอุตสาหกรรม

ข้อ ๒ กำหนดมาตรฐานค่าความเข้มข้นของอากาศเสียที่ปล่อยทิ้งจากโรงงานผลิตยางไว้ ดังต่อไปนี้

ค่าความเข้มข้นที่บริเวณรั้วหรือขอบเขตแหล่งกำเนิดมลพิษ	ค่าความเข้มข้นที่ปล่อยระบายอากาศเสียของแหล่งกำเนิดมลพิษ
ไม่เกิน ๓๐ หน่วย	ไม่เกิน ๒,๕๐๐ หน่วย



ข้อ ๓ วิธีการตรวจวัดค่าความเข้มข้นโดยการวิเคราะห์กลิ่นด้วยการดม (sensory test) และการขึ้นบัญชีรายชื่อผู้ทดสอบกลิ่นของกรมควบคุมมลพิษ กระทรวงทรัพยากรธรรมชาติและสิ่งแวดล้อม ให้เป็นไปตามที่คณะกรรมการควบคุมมลพิษกำหนดโดยประกาศในราชกิจจานุเบกษา

ข้อ ๔ ประกาศนี้ให้ใช้บังคับเมื่อพ้นกำหนดหนึ่งร้อยแปดสิบวันนับแต่วันประกาศในราชกิจจานุเบกษาเป็นต้นไป

ประกาศ ณ วันที่ ๒๙ สิงหาคม พ.ศ. ๒๕๖๒

วราวุธ ศิลปอาชา

รัฐมนตรีว่าการกระทรวงทรัพยากรธรรมชาติและสิ่งแวดล้อม





กฎกระทรวง

กำหนดมาตรฐานและวิธีการตรวจสอบกลิ่นในอากาศจากโรงงาน

พ.ศ. ๒๕๕๘

อาศัยอำนาจตามความในมาตรา ๖ และมาตรา ๘ (๕) แห่งพระราชบัญญัติโรงงาน พ.ศ. ๒๕๓๕ อันเป็นพระราชบัญญัติที่มีบทบัญญัติบางประการเกี่ยวกับการจำกัดสิทธิและเสรีภาพของบุคคล ซึ่งมาตรา ๒๕ ประกอบกับมาตรา ๓๕ มาตรา ๔๘ และมาตรา ๕๐ ของรัฐธรรมนูญแห่งราชอาณาจักรไทย บัญญัติให้กระทำได้โดยอาศัยอำนาจตามบทบัญญัติแห่งกฎหมาย รัฐมนตรีว่าการกระทรวงอุตสาหกรรมออกกฎกระทรวงไว้ดังต่อไปนี้

ข้อ ๑ ในกฎกระทรวงนี้

“กลิ่น” หมายความว่า สิ่งเจือปนในอากาศที่รู้ได้ด้วยจมูกของคนหรือเครื่องมือวิเคราะห์

“ตัวอย่างกลิ่น” หมายความว่า ตัวอย่างอากาศที่มีกลิ่นบริเวณแหล่งกำเนิดกลิ่น ซึ่งได้

จากการเก็บตัวอย่างอากาศขณะที่ได้รับกลิ่นตามวิธีการที่กำหนดในข้อ ๔ หรือข้อ ๖ แล้วแต่กรณี

“ค่าความเข้มข้นกลิ่น” (odour concentration) หมายความว่า ค่าแสดงสภาพกลิ่นซึ่งเป็นอัตราส่วนการเจือจางตัวอย่างอากาศที่มีกลิ่นด้วยอากาศบริสุทธิ์จนเกือบจะไม่สามารถรับกลิ่นได้ กลิ่นที่แรงกว่าจะมีค่าความเข้มข้นมากกว่า เพราะต้องเจือจางด้วยอากาศบริสุทธิ์ปริมาณมากกว่า โดยทำการวิเคราะห์กลิ่นด้วยการดม (sensory test) ตามวิธีการที่กำหนดในข้อ ๖

“เขตอุตสาหกรรม” หมายความว่า เขตพื้นที่ที่มีการกำหนดการใช้ประโยชน์ที่ดินให้เป็นที่ดินประเภทอุตสาหกรรมตามกฎหมายว่าด้วยการผังเมือง หรือนิคมอุตสาหกรรมตามกฎหมายว่าด้วยการนิคมอุตสาหกรรมแห่งประเทศไทย หรือเขตประกอบการอุตสาหกรรมตามกฎหมายว่าด้วยโรงงาน

“นอกเขตอุตสาหกรรม” หมายความว่า พื้นที่อื่นนอกเหนือจากพื้นที่เขตอุตสาหกรรม

ข้อ ๒ กฎกระทรวงนี้ให้ใช้บังคับกับ โรงงานตามที่ระบุไว้ในบัญชีท้ายกฎกระทรวงนี้

ข้อ ๓ ห้ามโรงงานระบายอากาศที่มีกลิ่นออกจากโรงงาน เว้นแต่ได้ทำการอย่างใดอย่างหนึ่งหรือหลายอย่างจนอากาศที่ระบายออกนั้นมีค่าความเข้มข้นไม่เกินค่าที่กำหนดในข้อ ๔ แต่ทั้งนี้ต้องไม่ใช้วิธีทำให้เจือจาง



ข้อ ๔ ตัวอย่างกลิ่นจากโรงงานต้องมีค่าความเข้มข้นไม่เกินค่าที่กำหนดไว้ดังต่อไปนี้

ที่ตั้งโรงงาน	ค่าความเข้มข้นที่บริเวณรั้วหรือขอบเขตภายในโรงงาน	ค่าความเข้มข้นที่ปล่องระบายอากาศของโรงงาน
เขตอุตสาหกรรม	๓๐	๑,๐๐๐
นอกเขตอุตสาหกรรม	๑๕	๓๐๐

การตรวจวัดค่าความเข้มข้นที่บริเวณรั้วหรือขอบเขตภายในโรงงาน ให้เก็บตัวอย่างกลิ่นที่จุดห่างจากรั้วโรงงานหรือขอบเขตโรงงาน ๑ เมตร ในตำแหน่งได้ทิศทางลมซึ่งพัดผ่านจุดที่เป็นแหล่งกำเนิดกลิ่น สำหรับการตรวจวัดค่าความเข้มข้นที่ปล่องระบายอากาศของโรงงานให้เก็บตัวอย่างกลิ่นตามวิธีการที่กำหนดในข้อ ๗

ข้อ ๕ ให้กรมโรงงานอุตสาหกรรมจัดให้มีการตรวจวัดค่าความเข้มข้นจากโรงงานเมื่อได้รับเรื่องร้องเรียนจากผู้ที่ได้รับผลกระทบจากกลิ่นในอากาศจากโรงงานนั้น หรือกรมโรงงานอุตสาหกรรมสงสัยว่าเป็นโรงงานที่ระบายอากาศที่มีกลิ่นเกินมาตรฐานที่กำหนดในข้อ ๔ เว้นแต่ในกรณีที่กรมโรงงานอุตสาหกรรมเห็นว่าการดำเนินการดังกล่าวสำหรับโรงงานใดอาจจะเป็นอันตรายต่อสุขภาพของผู้ทดสอบหรือในกรณีที่ไม่มีผู้ทดสอบ

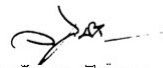
ข้อ ๖ ให้กรมโรงงานอุตสาหกรรมมีอำนาจแต่งตั้งคณะกรรมการทดสอบกลิ่นขึ้นคณะหนึ่งหรือหลายคณะเพื่อดำเนินการตรวจวัดค่าความเข้มข้นในอากาศจากโรงงานตามวิธีการที่กำหนดไว้ในกฎกระทรวงนี้

ให้ผู้ประกอบกิจการ โรงงานหรือผู้ที่เกี่ยวข้องอำนวยความสะดวกแก่คณะกรรมการทดสอบกลิ่นในการปฏิบัติหน้าที่ตามวรรคหนึ่ง

ข้อ ๗ การตรวจวัดค่าความเข้มข้นตามข้อ ๔ ให้ใช้วิธีการตามที่ American Society for Testing and Materials (ASTM) หรือ Japanese Industrial Standard (JIS) ได้กำหนดไว้ หรือวิธีการอื่นที่รัฐมนตรีกำหนดโดยประกาศในราชกิจจานุเบกษา

ข้อ ๘ กฎกระทรวงนี้ให้ใช้บังคับเมื่อพ้นกำหนดหนึ่งปีนับแต่วันประกาศในราชกิจจานุเบกษาเป็นต้นไป

ให้ไว้ ณ วันที่ ๑๑ เมษายน พ.ศ.๒๕๔๘



นายวัฒนา เมืองสุข

รัฐมนตรีว่าการกระทรวงอุตสาหกรรม

ประกาศในราชกิจจานุเบกษาเล่มที่ 122 ตอน 44 ก วันที่ 3 มิถุนายน 2548



บัญชีท้ายกฎกระทรวงกำหนดมาตรฐานและวิธีการตรวจสอบกลิ่นในอากาศจากโรงงาน พ.ศ. ๒๕๔๘

รายการที่	ลำดับที่	ประเภทหรือชนิดของโรงงาน
๑	๑	โรงงานประกอบกิจการเกี่ยวกับการบ่ม ใบชาหรือใบยาสูบ
๒	๒	<p>โรงงานประกอบกิจการเกี่ยวกับผลิตผลเกษตรกรรมอย่างใดอย่างหนึ่งหรือหลายอย่าง ดังต่อไปนี้</p> <p>(๑) การต้ม นึ่ง หรืออบพืชหรือเมล็ดพืช</p> <p>(๒) การกะเทาะเมล็ด หรือเปลือกเมล็ดพืช</p> <p>(๓) การอัดปอหรือใบยาสูบ</p> <p>(๔) การหีบหรืออัดฟ้าย หรือการปั่นหรืออัดนุ่น</p> <p>(๕) การเก็บรักษาหรือลำเลียงพืช เมล็ดพืช หรือผลิตผลจากพืชในไซโล โกดังหรือคลังสินค้า</p> <p>(๖) การบด ปั่น หรือย่อยส่วนต่าง ๆ ของพืช ซึ่งมีไขเมล็ดพืช หรือหัวพืช</p> <p>(๗) การเผาถ่านจากกะลามะพร้าว หรือการบดถ่านหรือแบ่งบรรจุผงถ่าน ที่เผาได้จากกะลามะพร้าว</p> <p>(๘) การเพาะเชื้อเห็ด กล้วยไม้ หรือถั่วงอก</p> <p>(๙) การร่อน ล้าง คัด หรือแยกขนาดหรือคุณภาพของผลิตผลเกษตรกรรม</p> <p>(๑๐) การถนอมผลิตผลเกษตรกรรมโดยวิธีฉายรังสี</p> <p>(๑๑) การฟักไข่โดยใช้ตู้อบ</p>
๓	๔	<p>โรงงานประกอบกิจการเกี่ยวกับสัตว์ซึ่งมีไข่สัตว์น้ำอย่างใดอย่างหนึ่งหรือหลายอย่าง ดังต่อไปนี้</p> <p>(๑) การฆ่าสัตว์</p> <p>(๒) การถนอมเนื้อสัตว์โดยวิธีอบ รนควัน ใส่น้ำเกลือ ดอง ดกแห้ง หรือทำให้เยือกแข็งโดยลึบปล้นหรือเหือดแห้ง</p> <p>(๓) การทำผลิตภัณฑ์อาหารสำเร็จรูปจากเนื้อสัตว์ มันสัตว์ หนังสัตว์ หรือสารที่สกัดจากไข่สัตว์หรือกระดูกสัตว์</p> <p>(๔) การสกัดน้ำมันหรือไขมันที่เป็นอาหารจากสัตว์ หรือการทำน้ำมันหรือไขมันที่เป็นอาหารจากสัตว์ให้บริสุทธิ์</p> <p>(๕) การบรรจุเนื้อสัตว์หรือมันสัตว์ หรือผลิตภัณฑ์สำเร็จรูปจากเนื้อสัตว์หรือมันสัตว์ในภาชนะที่มิดชิดและอากาศเข้าไม่ได้</p> <p>(๖) การล้าง ขำ หละ แคะ ต้ม นึ่ง ทอด หรือบด สัตว์หรือส่วนหนึ่งส่วนใดของสัตว์</p> <p>(๗) การทำผลิตภัณฑ์จากไข่เพื่อใช้ประกอบเป็นอาหาร เช่น ไข่เค็ม ไข่เยี่ยวม้า ไข่ผง ไข่เหลว เยือกแข็ง หรือไข่เหลวแช่เย็น</p>



รายการที่	ลำดับที่	ประเภทหรือชนิดของโรงงาน
๔	๕	<p>โรงงานประกอบกิจการเกี่ยวกับน้ำมันอย่างใดอย่างหนึ่งหรือหลายอย่าง ดังต่อไปนี้</p> <p>(๑) การทำนมสดให้ไว้เชื้อหรือฆ่าเชื้อ โดยวิธีการใดวิธีการหนึ่ง เช่น การพาสเจอร์ไรส์ หรือสเตอริไลส์</p> <p>(๒) การทำนมสดจากนมผงและไขมัน</p> <p>(๓) การทำนมข้น นมผง หรือนมระเหย</p> <p>(๔) การทำครีมจากน้ำมัน</p> <p>(๕) การทำเนยเหลวหรือเนยแข็ง</p> <p>(๖) การทำนมเปรี้ยวหรือนมเพาะเชื้อ</p>
๕	๖	<p>โรงงานประกอบกิจการเกี่ยวกับสัตว์น้ำอย่างใดอย่างหนึ่งหรือหลายอย่าง ดังต่อไปนี้</p> <p>(๑) การทำอาหารจากสัตว์น้ำและบรรจุในภาชนะที่ผนึกและอากาศเข้าไม่ได้</p> <p>(๒) การถนอมสัตว์น้ำโดยวิธีอบ รุมควัน ใส่เกลือ ดอง ตากแห้ง หรือทำให้เยือกแข็ง โดยฉับพลันหรือเหือดแห้ง</p> <p>(๓) การทำผลิตภัณฑ์อาหารสำเร็จรูปจากสัตว์น้ำ หนึ่ง หรือ ไขมันสัตว์น้ำ</p> <p>(๔) การสกัดน้ำมันหรือ ไขมันที่เป็นอาหารจากสัตว์น้ำ หรือการทำน้ำมันหรือ ไขมันที่เป็นอาหารจากสัตว์น้ำให้บริสุทธิ์</p> <p>(๕) การล้าง ขำ หละ แกะ ต้ม นึ่ง ทอด หรืออบสัตว์น้ำ</p>
๖	๗	<p>โรงงานประกอบกิจการเกี่ยวกับน้ำมันจากพืชหรือสัตว์ หรือไขมันจากสัตว์อย่างใดอย่างหนึ่งหรือหลายอย่าง ดังต่อไปนี้</p> <p>(๑) การสกัดน้ำมันจากพืชหรือสัตว์ หรือ ไขมันจากสัตว์</p> <p>(๒) การอัดหรือปั่นกากพืชหรือสัตว์ที่สกัดน้ำมันออกแล้ว</p> <p>(๓) การทำน้ำมันจากพืชหรือสัตว์ หรือ ไขมันจากสัตว์ ให้แข็งโดยการเติมไฮโดรเจน</p> <p>(๔) การทำน้ำมันจากพืชหรือสัตว์ หรือ ไขมันจากสัตว์ ให้บริสุทธิ์</p> <p>(๕) การทำเนยเทียม ครีมเทียม หรือน้ำมันผสมสำหรับปรุงอาหาร</p>
๗	๘	<p>โรงงานประกอบกิจการเกี่ยวกับผัก พืช หรือผลไม้อย่างใดอย่างหนึ่งหรือหลายอย่าง ดังต่อไปนี้</p> <p>(๑) การทำอาหารหรือเครื่องดื่มาจากผัก พืชหรือผลไม้ และบรรจุในภาชนะที่ผนึกและอากาศเข้าไม่ได้</p> <p>(๒) การถนอมผัก พืช หรือผลไม้โดยวิธีกวน ตากแห้ง ดอง หรือทำให้เยือกแข็งโดยฉับพลันหรือเหือดแห้ง</p>

รายการที่	ลำดับที่	ประเภทหรือชนิดของโรงงาน
๘	๘	<p>โรงงานประกอบกิจการเกี่ยวกับเมล็ดพืชหรือหัวพืชอย่างใดอย่างหนึ่งหรือหลายอย่าง ดังต่อไปนี้</p> <ul style="list-style-type: none"> (๑) การสี ฟัด หรือขัดข้าว (๒) การทำแป้ง (๓) การป่นหรือบดเมล็ดพืชหรือหัวพืช (๔) การผลิตอาหารสำเร็จรูปจากเมล็ดพืชหรือหัวพืช (๕) การผสมแป้งหรือเมล็ดพืช (๖) การปกอกหัวพืช หรือทำหัวพืชให้เป็นเส้น แวน หรือแท่ง
๘	๑๐	<p>โรงงานประกอบกิจการเกี่ยวกับอาหารจากแป้งอย่างใดอย่างหนึ่งหรือหลายอย่าง ดังต่อไปนี้</p> <ul style="list-style-type: none"> (๑) การทำขนมปังหรือขนมเค้ก (๒) การทำขนมปังกรอบหรือขนมอบแห้ง (๓) การทำผลิตภัณฑ์อาหารจากแป้งเป็นเส้น เม็ด หรือชิ้น
๑๐	๑๑	<p>โรงงานประกอบกิจการเกี่ยวกับน้ำตาลซึ่งทำจากอ้อย บีช หญ้าหวาน หรือพืชอื่นที่ให้ความหวานอย่างใดอย่างหนึ่งหรือหลายอย่าง ดังต่อไปนี้</p> <ul style="list-style-type: none"> (๑) การทำน้ำเชื่อม (๒) การทำน้ำตาลทรายแดง (๓) การทำน้ำตาลทรายดิบหรือน้ำตาลทรายขาว (๔) การทำน้ำตาลทรายดิบหรือน้ำตาลทรายขาวให้บริสุทธิ์ (๕) การทำน้ำตาลก้อนหรือน้ำตาลผง (๖) การทำกลูโคส เดกซ์โทรส ฟรักโทส หรือผลิตภัณฑ์อื่นที่คล้ายคลึงกัน (๗) การทำน้ำตาลจากน้ำหวานของต้นมะพร้าว ต้นตาล โคนด หรือพืชอื่น ๆ ซึ่งมีใช้อ้อย
๑๑	๑๒	<p>โรงงานประกอบกิจการเกี่ยวกับชา กาแฟ โกโก้ ช็อกโกแลต หรือขนมหวานอย่างใดอย่างหนึ่งหรือหลายอย่าง ดังต่อไปนี้</p> <ul style="list-style-type: none"> (๑) การทำใบชาแห้งหรือใบชาผง (๒) การคั่ว บด หรือป่นกาแฟ หรือการทำกาแฟผง (๓) การทำโกโก้ผงหรือขนมจากโกโก้ (๔) การทำช็อกโกแลต ช็อกโกแลตผง หรือขนมจากช็อกโกแลต (๕) การทำเกี๊ยวหอยนางรม ชิงฝง หรือเครื่องดัดชนิดผงจากพืชอื่น ๆ (๖) การทำมะขามอัดเม็ด มะนาวอัดเม็ด หรือผลไม้อัดเม็ด



รายการที่	ลำดับที่	ประเภทหรือชนิดของโรงงาน
		<p>(๗) การเชื่อมหรือเชื่อมผลไม้หรือเปลือกผลไม้ หรือการเคลือบผลไม้หรือเปลือกผลไม้ด้วยน้ำตาล</p> <p>(๘) การอบหรือคั่วถั่วหรือเมล็ดผลไม้ (Nuts) หรือการเคลือบถั่วหรือเมล็ดผลไม้ (Nuts) ด้วยน้ำตาล กาแฟ โกโก้ หรือ ช็อกโกแลต</p> <p>(๙) การทำหมากฝรั่ง</p> <p>(๑๐) การทำลูกกวาดหรือทอฟฟี่</p> <p>(๑๑) การทำไอศกรีม</p>
๑๒	๑๓	<p>โรงงานประกอบกิจการเกี่ยวกับเครื่องปรุงหรือเครื่องประกอบอาหารอย่างใดอย่างหนึ่งหรือหลายอย่าง ดังต่อไปนี้</p> <p>(๑) การทำผงฟู</p> <p>(๒) การทำเครื่องปรุงกลิ่น รส หรือสีของอาหาร</p> <p>(๓) การทำแป้งเชื้อ</p> <p>(๔) การทำน้ำส้มสายชู</p> <p>(๕) การทำมันฝรั่ง</p> <p>(๖) การทำน้ำมันสลัด</p> <p>(๗) การบดหรือป่นเครื่องเทศ</p> <p>(๘) การทำพริกป่น พริกไทยป่น หรือเครื่องแกง</p>
๑๓	๑๕	<p>โรงงานประกอบกิจการเกี่ยวกับอาหารสัตว์อย่างใดอย่างหนึ่งหรือหลายอย่าง ดังต่อไปนี้</p> <p>(๑) การทำอาหารผสมหรืออาหารสำเร็จรูปสำหรับเลี้ยงสัตว์</p> <p>(๒) การป่นหรือบดพืช เมล็ดพืช กากพืช เนื้อสัตว์ กระดูกสัตว์ ขนสัตว์ หรือเปลือกหอย สำหรับทำหรือผสมเป็นอาหารสัตว์</p>
๑๔	๑๖	โรงงานต้ม กลั่น หรือผสมสุรา
๑๕	๑๗	โรงงานผลิตเอทิลแอลกอฮอล์ซึ่งมีใช้เอทิลแอลกอฮอล์ที่ผลิตจากกากซัลไฟด์ในการทำเชื้อกระดาษ
๑๖	๑๘	โรงงานทำหรือผสมสุราจากผลไม้ หรือสุราชนิดอื่น ๆ แต่ไม่รวมถึงโรงงานประกอบกิจการเกี่ยวกับมอลต์หรือเบียร์ในลำดับที่ ๑๕



รายการที่	ลำดับที่	ประเภทหรือชนิดของโรงงาน
๑๗	๑๕	โรงงานประกอบกิจการเกี่ยวกับมอลด์หรือเบียร์อย่างใดอย่างหนึ่งหรือหลายอย่าง ดังต่อไปนี้ (๑) การทำ ปั่น หรือบดมอลด์ (๒) การทำเบียร์
๑๘	๒๐	โรงงานประกอบกิจการเกี่ยวกับการทำเครื่องดื่มที่ไม่มีแอลกอฮอล์หรือน้ำอัดลม
๑๕	๒๑	โรงงานประกอบกิจการเกี่ยวกับยาสูบ ยาอัด ยาเส้น ยาเคี้ยว หรือยานัตถ์อย่างใดอย่างหนึ่งหรือหลายอย่าง ดังต่อไปนี้ (๑) การอบใบยาสูบให้แห้ง หรือการรูดก้านใบยาสูบ (๒) การทำบุหรี่ปากแรด บุหรี่ปากยาว หรือบุหรี่ปากอื่น (๓) การทำยาอัด ยาเส้น ยาเส้นปรุง หรือยาเคี้ยว (๔) การทำยาหัตถ์
๒๐	๒๕	โรงงานหมัก ช้าแหละ อบ ปั่นหรือบด ฟอก ชัดและแต่ง แต่งสำเร็จ อัดให้เป็นลายนูน หรือเคลือบสีหนังสือตัว
๒๑	๓๐	โรงงานสาว ฟอก ฟอกสี ย้อมสี ชัดหรือแต่งขนสัตว์
๒๒	๔๑	โรงงานประกอบกิจการเกี่ยวกับการทำ เก็บรักษา หรือแบ่งบรรจุปุ๋ย ยกเว้นปุ๋ยเคมี
๒๓	๕๒	โรงงานห้องเย็น

หมายเหตุ

ลำดับที่ หมายถึง ลำดับที่ของโรงงานจำพวกที่ ๑ โรงงานจำพวกที่ ๒ หรือโรงงานจำพวกที่ ๓ แล้วแต่กรณี ตามที่กำหนดไว้ในบัญชีท้ายกฎกระทรวง (พ.ศ. ๒๕๕๕) ออกตามความในพระราชบัญญัติโรงงาน พ.ศ. ๒๕๑๕



ประกาศคณะกรรมการควบคุมมลพิษ

เรื่อง วิธีตรวจวัดค่าความเข้มข้นโดยการวิเคราะห์กลิ่นด้วยการดม (sensory test) และการขึ้นบัญชีรายชื่อผู้ทดสอบกลิ่นของกรมควบคุมมลพิษ กระทรวงทรัพยากรธรรมชาติและสิ่งแวดล้อม

โดยที่เป็นการสมควรกำหนดวิธีตรวจวัดค่าความเข้มข้นโดยการวิเคราะห์กลิ่นด้วยการดม (sensory test) และการขึ้นบัญชีรายชื่อผู้ทดสอบกลิ่นของกรมควบคุมมลพิษ กระทรวงทรัพยากรธรรมชาติและสิ่งแวดล้อม

อาศัยอำนาจตามความในข้อ ๔ ของประกาศกระทรวงทรัพยากรธรรมชาติและสิ่งแวดล้อม เรื่อง กำหนดมาตรฐานค่าความเข้มข้นของอากาศเสียที่ปล่อยทิ้งจากแหล่งกำเนิดมลพิษ ลงวันที่ ๑๓ พฤศจิกายน พ.ศ. ๒๕๕๒ คณะกรรมการควบคุมมลพิษจึงออกประกาศไว้ ดังต่อไปนี้

ข้อ ๑ วิธีตรวจวัดค่าความเข้มข้นโดยการวิเคราะห์กลิ่นด้วยการดม (sensory test) ให้ใช้วิธีตรวจวัดที่ American Society for Testing and Materials (ASTM) หรือ Japanese Industrial Standard (JIS) กำหนด

ข้อ ๒ การตรวจวัดค่าความเข้มข้นโดยการวิเคราะห์กลิ่นด้วยการดม (sensory test) ตามข้อ ๑ ให้ดำเนินการโดยคณะผู้ทดสอบกลิ่น ซึ่งประกอบด้วยผู้ทดสอบกลิ่นที่ได้ขึ้นบัญชีรายชื่อผู้ทดสอบกลิ่นของกรมควบคุมมลพิษ หรือกรมโรงงานอุตสาหกรรม หรือหน่วยงานที่กรมควบคุมมลพิษ มอบหมาย หรือรับรอง จำนวนไม่น้อยกว่า ๖ คน

ข้อ ๓ ผู้ทดสอบกลิ่นที่จะทำการตรวจวัดค่าความเข้มข้นตามข้อ ๒ ต้องทดสอบการรับรู้กลิ่น ก่อนทำการตรวจวัดค่าความเข้มข้นทุกครั้ง รวมทั้งต้องปฏิบัติตามข้อปฏิบัติสำหรับผู้ทดสอบกลิ่น ทั้งนี้ วิธีการทดสอบการรับรู้กลิ่นและข้อปฏิบัติสำหรับผู้ทดสอบกลิ่นให้เป็นไปตามที่กรมควบคุมมลพิษ กำหนด

ทั้งนี้ ผู้ทดสอบกลิ่นไม่ควรทำการตรวจวัดค่าความเข้มข้นของตัวอย่างกลิ่นที่เก็บมาจาก แหล่งกำเนิดมลพิษมากกว่า ๓ ตัวอย่างต่อวัน

ข้อ ๔ การขึ้นบัญชีรายชื่อผู้ทดสอบกลิ่นของกรมควบคุมมลพิษให้ดำเนินการ ดังต่อไปนี้

๔.๑ ให้กรมควบคุมมลพิษประชาสัมพันธ์เพื่อเชิญชวนบุคคลเข้ารับการคัดเลือกเป็นผู้ทดสอบกลิ่น

๔.๒ ผู้ที่จะเข้ารับการคัดเลือกเป็นผู้ทดสอบกลิ่น ตามข้อ ๔.๑ ต้องมีคุณสมบัติ ดังต่อไปนี้

(๑) มีอายุระหว่าง ๑๘ - ๖๐ ปี

(๒) มีสุขภาพแข็งแรง ไม่เป็นโรคภูมิแพ้ หรือโรกระบบทางเดินหายใจ และมี

สุขภาพจิตดี



(๓) มีประสาทสัมผัสรับรู้กลิ่น สามารถตรวจจับกลิ่น แยกแยะกลิ่น และจดจำกลิ่นได้ และผ่านการทดสอบการรับรู้กลิ่นตามวิธีการที่กรมควบคุมมลพิษกำหนด

(๔) ไม่เป็นผู้ที่ตื่นเต้น ตื่นตระหนก หรือตกใจง่าย

(๕) ไม่มีดื่มเหล้า และไม่สูบบุหรี่

(๖) ไม่อยู่ในระหว่างตั้งครรภ์

(๗) ไม่ทำงานหรืออาศัยอยู่ในหรือใกล้โรงงานอุตสาหกรรมหรือสถานประกอบกิจการที่อาจทำให้เกิดความคุ้นเคยกับกลิ่นหรืออาจทำให้เกิดผลกระทบต่อประสาทสัมผัสรับรู้กลิ่น

(๘) มีความอดทน และเต็มใจทำการทดสอบกลิ่น แม้ว่าจะต้องใช้ระยะเวลาในการทดสอบ

ข้อ ๕ ให้กรมควบคุมมลพิษขึ้นบัญชีรายชื่อผู้ผ่านการคัดเลือกตามข้อ ๔ เป็นผู้ทดสอบกลิ่นของกรมควบคุมมลพิษ โดยการขึ้นบัญชีรายชื่อมีอายุ ๑ ปี และสามารถต่ออายุผู้ขึ้นบัญชีรายชื่อได้ ๒ ปี ติดต่อกัน โดยพิจารณาจากผลการตรวจสุขภาพ และความสมัครใจ

ข้อ ๖ ประกาศนี้ให้ใช้บังคับตั้งแต่วันถัดจากวันประกาศในราชกิจจานุเบกษาเป็นต้นไป

ประกาศ ณ วันที่ ๑๖ มิถุนายน พ.ศ. ๒๕๕๔

โชติ ตราชู

ปลัดกระทรวงทรัพยากรธรรมชาติและสิ่งแวดล้อม

ประธานกรรมการควบคุมมลพิษ



คณะผู้จัดทำ

ที่ปรึกษา

นายแพทย์อรรถพล

นายสมชาย

พศ.ดร.ธนาครี

นางอุทัยวรรณ

แก้วสัมฤทธิ์

ผู้แก้ว

สีหะบุตร

บุตรแพ

รองอธิบดีกรมอนามัย

ผู้อำนวยการสำนักอนามัยสิ่งแวดล้อม

หัวหน้าภาควิชาวิทยาศาสตร์อนามัยสิ่งแวดล้อม

คณะสาธารณสุขศาสตร์ มหาวิทยาลัยมหิดล

นักวิชาการสาธารณสุขชำนาญการพิเศษ

เรียบเรียงโดย

นางพรพรรณ

บุญปลีก

นักวิชาการสาธารณสุขปฏิบัติการ

คณะผู้ร่วมจัดทำ

นายนิพนธ์

นางสาวอินทิรา

นางสาวปาณิสสา

นางสาวศรัญญา

นางสาววรรณวิศา

นางสาววราภรณ์

นายดวงสิทธิ์

อันแฉ่ง

สุภาเพ็ชร

ศรีดโรมนต์

กำจายกลาง

รัตนบุรี

บุญกักดี

วิมุกตายน

นักวิชาการสาธารณสุขชำนาญการพิเศษ

นักวิชาการสาธารณสุขชำนาญการพิเศษ

นักวิชาการสาธารณสุขชำนาญการ

นักวิชาการสาธารณสุขชำนาญการ

นักวิชาการสาธารณสุขปฏิบัติการ

นักวิชาการสาธารณสุขปฏิบัติการ

นักวิชาการสาธารณสุขปฏิบัติการ





กรมอนามัย
DEPARTMENT OF HEALTH

สำนักอนามัยสิ่งแวดล้อม กรมอนามัย กระทรวงสาธารณสุข

88/22 หมู่ 4 ถนนติวานนท์ ตำบลตลาดขวัญ

อำเภอเมือง จังหวัดนนทบุรี 11000

โทรศัพท์ 02 590 4263, 02 590 4397, 02 590 4259

<https://env.anamai.moph.go.th/th>

<https://www.facebook.com/env.doh.thai>

